



รายงานผลการติดตามและประเมินผลแผนพัฒนาท้องถิ่น
องค์การบริหารส่วนจังหวัดพะเยา
ประจำปีงบประมาณ พ.ศ.๒๕๖๗

ฝ่ายตรวจติดตามและประเมินผล
กองยุทธศาสตร์และงบประมาณ องค์การบริหารส่วนจังหวัดพะเยา
ศูนย์ราชการจังหวัดพะเยา อำเภอเมืองพะเยา จังหวัดพะเยา ๕๖๐๐๐
โทร ๐ ๕๔๔๐ ๙๔๐๐-๓ ต่อ ๔๙ โทรสาร ๐ ๕๔๔๓ ๑๒๒๒
<https://www.py-pao.go.th>

คำนำ

ด้วยระเบียบกระทรวงมหาดไทย ว่าด้วยการจัดทำแผนพัฒนาขององค์กรปกครองส่วนท้องถิ่น พ.ศ. ๒๕๔๘ และที่แก้ไขเพิ่มเติมถึง (ฉบับที่ ๓) พ.ศ.๒๕๖๑ ข้อ ๒๙ ได้กำหนดให้มีการดำเนินการติดตามและประเมินผลแผนพัฒนาท้องถิ่นขององค์กรปกครองส่วนท้องถิ่น โดยคณะกรรมการติดตามและประเมินผลแผนพัฒนามีหน้าที่ดำเนินการติดตามและประเมินผลแผนพัฒนาขององค์กรปกครองส่วนท้องถิ่น ซึ่งคณะกรรมการจะต้องดำเนินการกำหนดแนวทาง วิธีการในการติดตามและประเมินผลแผนพัฒนา ดำเนินการติดตามและประเมินผลแผนพัฒนา รายงานผลและเสนอความเห็นซึ่งได้จากการติดตามและประเมินผลแผนพัฒนาต่อผู้บริหารท้องถิ่น เพื่อให้ผู้บริหารท้องถิ่นเสนอต่อสภาท้องถิ่นและคณะกรรมการพัฒนาท้องถิ่น พร้อมทั้งประกาศผลการติดตามและประเมินผลแผนพัฒนาท้องถิ่นให้ประชาชนในท้องถิ่นทราบในที่เปิดเผยภายในสิบห้าวันนับแต่วันรายงานผลและเสนอความเห็นดังกล่าวและต้องปิดประกาศไว้เป็นระยะเวลาไม่น้อยกว่าสามสิบวันโดยอย่างน้อยปีละหนึ่งครั้งภายในเดือนธันวาคมของทุกปี

คณะกรรมการติดตามและประเมินผลแผนพัฒนาองค์การบริหารส่วนจังหวัดพะเยา ได้ดำเนินการตามระเบียบกระทรวงมหาดไทยว่าด้วยการจัดทำแผนพัฒนาขององค์กรปกครองส่วนท้องถิ่น พ.ศ. ๒๕๔๘ และที่แก้ไขเพิ่มเติม และจัดทำรายงานการติดตามและประเมินผลแผนพัฒนาท้องถิ่น ประจำปีงบประมาณ พ.ศ.๒๕๖๗ เพื่อรายงานและเสนอความเห็นที่ได้จากการติดตามต่อนายกองค์การบริหารส่วนจังหวัดพะเยา คณะกรรมการฯคาดหวังว่ารายงานการติดตามและประเมินผลฉบับนี้จะสามารถเป็นประโยชน์ในการปรับปรุงและวางแผนการพัฒนาในครั้งต่อไปให้มีประสิทธิภาพยิ่งขึ้น

คณะกรรมการติดตามและประเมินผลแผนพัฒนา
องค์การบริหารส่วนจังหวัดพะเยา
พฤษภาคม ๒๕๖๗

สารบัญ

คำนำ

สารบัญ

ส่วนที่ ๑ บทนำ

๑. ความสำคัญของการติดตามและประเมินผล	๑
๒. วัตถุประสงค์ของการติดตามและประเมินผล	๒
๓. ขั้นตอนการติดตามและประเมินผล	๓
๔. เครื่องมือการติดตามและประเมินผล	๕
๕. ประโยชน์ของการติดตามและประเมินผล	๕

ส่วนที่ ๒ สภาพทั่วไปและข้อมูลพื้นฐาน

๑. ที่ตั้งและอาณาเขตของจังหวัดพะเยา	๗
๒. การเมือง/การปกครอง	๗
๓. แผนพัฒนาจังหวัดพะเยา (พ.ศ.๒๕๖๖ – ๒๕๗๐)	๙
๔. วิสัยทัศน์องค์การบริหารส่วนจังหวัดพะเยา	๑๑
๕. นโยบายของนายกองค์การบริหารส่วนจังหวัดพะเยา	๑๒
๖. ยุทธศาสตร์องค์การบริหารส่วนจังหวัดพะเยา	๑๕

ส่วนที่ ๓ การติดตามและประเมินผล

๑. สรุปผลการติดตามและประเมินผลที่ผ่านมา ปีงบประมาณ พ.ศ.๒๕๖๖	๑๙
๒. เกณฑ์การประเมินผลแผนพัฒนาท้องถิ่น	๑๙

ส่วนที่ ๔ ผลการวิเคราะห์การติดตามและประเมินผล

๑. ผลการพิจารณาการติดตามและประเมินผลยุทธศาสตร์ เพื่อความสอดคล้องแผนพัฒนาท้องถิ่น	๒๐
๒. ผลการติดตามและประเมินผลโครงการเพื่อความสอดคล้อง แผนพัฒนาท้องถิ่น	๒๕
๓. สรุปผลการวิเคราะห์การติดตามและประเมินผล	๓๑

ส่วนที่ ๕ สรุปผล ข้อเสนอแนะและข้อเสนอแนะ

๔๓

ส่วนที่ ๑ บทนำ

การติดตามและประเมินผลแผน เป็นการประเมินประสิทธิภาพประสิทธิผลของการดำเนินโครงการ กิจกรรม ซึ่งเป็นการประเมินทั้งแผนงาน นโยบายขององค์กรและประเมินผลการปฏิบัติงานของบุคคล ในองค์กรว่าแผนยุทธศาสตร์และแนวทางที่ถูกกำหนดไว้ในรูปแบบของแผนนั้นดำเนินการบรรลุวัตถุประสงค์ จริงหรือไม่ สนองต่อความต้องการของประชาชนหรือผู้ที่มีส่วนได้ผู้มีส่วนเสียทุกฝ่ายหรือไม่ การติดตาม และประเมินผลนี้ไม่ใช่การตรวจสอบเพื่อการจับผิด แต่เป็นเครื่องมือทดสอบผลการดำเนินงานเพื่อให้ทราบว่า ผลที่เกิดขึ้นถูกต้องและเป็นไปตามวัตถุประสงค์มากน้อยเพียงใด เป็นการติดตามและประเมินผลยุทธศาสตร์ การพัฒนา แผนพัฒนาท้องถิ่นว่าเป็นไปตามความต้องการของประชาชนในท้องถิ่นหรือไม่ นโยบายสาธารณะ ที่กำหนดไว้ในรูปของการวางแผนแบบมีส่วนร่วมของประชาชนหรือการประชาคมท้องถิ่นได้ดำเนินการตาม เป้าหมายที่กำหนดไว้หรือไม่ ระยะเวลาในการดำเนินการสอดคล้องกับงบประมาณและสภาพพื้นที่ของท้องถิ่น หรือไม่ การติดตามและประเมินผลเป็นการวัดระดับความสำเร็จหรือล้มเหลวของยุทธศาสตร์การพัฒนา แผนพัฒนาท้องถิ่น ซึ่งครอบคลุมถึงสิ่งแวดล้อมของนโยบาย (environments or contexts) การประเมิน ปัจจัยนำเข้าหรือทรัพยากรที่ใช้โครงการ (input) การติดตามและประเมินผลกระบวนการนำนโยบายไปปฏิบัติ (implementation process) การประเมินผลิตนโยบาย (policy outputs) การประเมินผลลัพธ์นโยบาย (policy outcomes) และการประเมินผลกระทบนโยบาย (policy impacts) สิ่งที่จะได้รับหรือสนองตอบกลับ จากการติดตามและประเมินผลก็คือจะช่วยให้ผู้บริหารท้องถิ่นนำไปเป็นเครื่องมือในการปรับปรุงนโยบาย ยุทธศาสตร์การพัฒนา แผนพัฒนาท้องถิ่น และการเปลี่ยนแปลงของพื้นที่และนโยบายของรัฐบาลหรืออาจใช้ เป็นเครื่องมือในการเลือกที่จะกระทำหรือไม่กระทำหรือยกเลิกโครงการในกรณีที่ไม่เกิดความคุ้มค่า ต่อประชาชนหรือประชาชนไม่พึงพอใจ ซึ่งการติดตามและประเมินผลแผนพัฒนาท้องถิ่นนี้มีทั้งในรูปของ คณะกรรมการติดตามและประเมินผลแผน สมาชิกสภาท้องถิ่น ประชาชนในพื้นที่ องค์กรภาคประชาสังคม หรือองค์กรทางสังคม องค์กรเอกชน หน่วยงานราชการที่มีหน้าที่กำกับดูแลหน่วยงานราชการอื่น ๆ และ ที่สำคัญที่สุดคือผู้รับผิดชอบโครงการโดยตรง

๑. ความสำคัญของการติดตามและประเมินผลแผนพัฒนาท้องถิ่น

การติดตาม (Monitoring) และการประเมิน (Evaluation) เป็นกระบวนการที่แตกต่างกันมีจุดหมาย ไม่เหมือนกัน แต่กระบวนการทั้งสองมีความเกี่ยวข้องสัมพันธ์กัน และเมื่อนำแนวคิดและหลักการติดตามและ ประเมินผล (Monitoring and Evaluation) มาประสานใช้ด้วยกันอย่างเหมาะสมจะช่วยให้ผู้บริหารท้องถิ่น สมาชิกสภาท้องถิ่น ข้าราชการ ลูกจ้างประจำ พนักงานจ้าง สามารถกำกับดูแล ทบทวนและพัฒนา งาน พัฒนาท้องถิ่นตามแผนงานโครงการได้อย่างมีประสิทธิภาพประสิทธิผล การติดตามและประเมินผลแผนพัฒนา ท้องถิ่น จึงเป็นการติดตามผลที่ให้ความสำคัญ ดังนี้

๑. ผลการปฏิบัติงานของผู้รับผิดชอบแต่ละแผนงานโครงการเพื่อการพัฒนา หรือกิจกรรมต่าง ๆ ที่ดำเนินการหรือไม่ได้ดำเนินการตามแผนพัฒนาท้องถิ่นที่ได้กำหนดไว้หรือไม่ รวมทั้งงบประมาณในการ ดำเนินงาน

๒. ผลการใช้ปัจจัยหรือทรัพยากรต่าง ๆ ในการพัฒนาท้องถิ่นตรวจสอบดูว่าแผนงานโครงการ เพื่อการพัฒนาได้รับปัจจัยหรือทรัพยากรทั้งด้านปริมาณ และคุณภาพตามระยะเวลาที่กำหนดไว้หรือไม่อย่างไร

๓. ผลการดำเนินงาน ตรวจสอบดูว่าได้ผลตรงตามเป้าหมายที่กำหนดไว้หรือไม่เพียงใด มีปัญหา อุปสรรคอะไรบ้าง ทั้งในด้านการจัดทำแผนพัฒนาท้องถิ่น การดำเนินการตามแผนงานและโครงการเพื่อการพัฒนาท้องถิ่น และขั้นตอนต่าง ๆ ในการดำเนินการตามโครงการเพื่อการพัฒนาท้องถิ่น

๔. ความสำคัญของการติดตามและประเมินผล เป็นเครื่องมือสำคัญในการทดสอบผลการดำเนินงาน ตามภารกิจขององค์กรปกครองส่วนท้องถิ่นว่าดำเนินการได้ตามเป้าหมายที่กำหนดไว้หรือไม่ ทำให้ทราบและ กำหนดทิศทางการพัฒนาได้อย่างเป็นรูปธรรมและเกิดความชัดเจนที่จะทำให้ทราบถึงจุดแข็ง (strengths) จุดอ่อน (weaknesses) โอกาส (opportunities) ปัญหาหรืออุปสรรค (threats) ของแผนพัฒนาท้องถิ่น โครงการกิจกรรมต่าง ๆ ซึ่งอาจเกิดจากผู้บริหารท้องถิ่น สมาชิกสภาท้องถิ่น ปลัดองค์กรปกครองส่วนท้องถิ่น รองปลัดองค์กรปกครองส่วนท้องถิ่น หัวหน้าสำนัก/ผู้อำนวยการกอง และบุคลากรขององค์กรปกครองส่วน ท้องถิ่น สภาพพื้นที่และผู้มีส่วนเกี่ยวข้องเพื่อนำไปสู่การปรับปรุงแผนงาน โครงการพัฒนาให้เกิดความ สอดคล้องกับสภาพแวดล้อมในสังคมภายในความต้องการและความพึงพอใจของประชาชนในพื้นที่

บทสรุปของความสำคัญก็คือ ในการไปสู่การวางแผนการพัฒนาในปีต่อ ๆ ไป เพื่อให้เกิดผลสัมฤทธิ์ เชิงคุณค่าในกิจการสาธารณะมากที่สุด และเมื่อพบจุดแข็งก็ต้องเร่งรีบดำเนินการและจะต้องมีความสุข ครอบรอบในการดำเนินการขยายโครงการ งานต่าง ๆ ที่เป็นจุดแข็ง และพึงรอโอกาสในการเสริมสร้างให้เกิด จุดแข็งนี้ และเมื่อพบปัญหาและอุปสรรคก็ต้องตั้งรับให้มั่น รอโอกาสที่จะดำเนินการและตั้งมั่นอย่างสุขุม รอบคอบพยายามลดถอยสิ่งที่เป็นปัญหาและอุปสรรค เมื่อพบจุดอ่อนต้องหยุดและถดถอยปัญหาลงให้ได้ ดำเนินการปรับปรุงให้ดีขึ้น ตั้งรับให้มั่นเพื่อรอโอกาสและสุดท้ายเมื่อมีโอกาสก็จะต้องใช้พันธมิตรหรือผู้มีส่วน ได้เสียในพื้นที่ให้เกิดประโยชน์เพื่อดำเนินการขยายแผน โครงการ งานต่าง ๆ พร้อมการปรับปรุงและเร่งรีบ ดำเนินการ สิ่งเหล่านี้จะถูกค้นพบเพื่อให้เกิดการพัฒนาองค์กรปกครองส่วนท้องถิ่นโดยการติดตามและ ประเมินผล ซึ่งส่งผลให้เกิดกระบวนการพัฒนาอย่างเข้มแข็งและมีความยั่งยืน เป็นไปตามเป้าประสงค์ที่ตั้งไว้ ได้อย่างดียิ่ง

๒. วัตถุประสงค์ของการติดตามและประเมินผล

การติดตามและประเมินผลแผนพัฒนาท้องถิ่น มุ่งค้นหาแผนงานโครงการที่ได้ดำเนินการไปแล้วว่า มีสิ่งใดควรดำเนินการต่อไปตามวัตถุประสงค์ของแผนงานโครงการ หรือศึกษากระหว่างดำเนินการตามโครงการ เพื่อการพัฒนาท้องถิ่นนั้น ว่ามีปัญหาใดควรปรับปรุงเพื่อการบรรลุเป้าหมายการติดตามและประเมินผล แผนงาน โครงการเพื่อการพัฒนาท้องถิ่นที่ไม่ได้ดำเนินการเป็นเพราะเหตุใด เกิดปัญหาจากเรื่องใด จึงได้ กำหนดเป็นวัตถุประสงค์ได้ดังนี้

๑) เพื่อเป็นเครื่องมือในการบริหารราชการท้องถิ่น ซึ่งจะช่วยตอบสนองภารกิจตามอำนาจหน้าที่ของ หน่วยงาน รวมทั้งปรับปรุงการปฏิบัติงานให้ดีขึ้น มีประสิทธิภาพและประสิทธิผล

๒) เพื่อให้ทราบความก้าวหน้าการดำเนินงานตามระยะเวลาและเป้าหมายที่กำหนดไว้ สภาพผลการ ดำเนินงาน ตลอดจนปัญหา อุปสรรคในการพัฒนาท้องถิ่นตามภารกิจที่ได้กำหนดไว้

- ๓) เพื่อเป็นข้อมูลสำหรับเร่งรัด ปรับปรุง แก้ไข ข้อบกพร่องของการดำเนินงาน โครงการ การยกเลิกโครงการที่ไม่เหมาะสมหรือหมดความจำเป็นขององค์กรปกครองส่วนท้องถิ่น
- ๔) เพื่อทราบถึงสถานภาพการบริหารการใช้จ่ายงบประมาณขององค์กรปกครองส่วนท้องถิ่น
- ๕) เพื่อสร้างความรับผิดชอบของผู้บริหารท้องถิ่น ปลัดองค์กรปกครองส่วนท้องถิ่น รองปลัดองค์กรปกครองส่วนท้องถิ่น หัวหน้าสำนัก/ผู้อำนวยการกอง และบุคลากรขององค์กรปกครองส่วนท้องถิ่น ที่จะต้องผลักดันให้การดำเนินการตามแผนงานโครงการต่าง ๆ เป็นไปอย่างมีประสิทธิภาพ บรรลุวัตถุประสงค์ก่อให้เกิดประโยชน์ของผู้มีส่วนได้เสีย ผู้มีส่วนเกี่ยวข้อง ประชาชนหรือสังคมส่วนรวมมากที่สุด
- ๖) เพื่อติดตามและประเมินผลการดำเนินงานตามตัวชี้วัดร้อยละความสำเร็จของการปฏิบัติงานตามแผนงานโครงการ ในปีงบประมาณ พ.ศ.๒๕๖๗

๓. ขั้นตอนการติดตามและประเมินผลแผนพัฒนาท้องถิ่น

ขั้นตอนที่ ๑

การแต่งตั้งคณะกรรมการติดตามและประเมินผลแผนพัฒนาท้องถิ่น ตามระเบียบกระทรวงมหาดไทย ว่าด้วยการจัดทำแผนพัฒนาขององค์กรปกครองส่วนท้องถิ่น พ.ศ. ๒๕๔๘ และที่แก้ไขเพิ่มเติม ข้อ ๒๘ ดังนี้

ให้ผู้บริหารท้องถิ่นแต่งตั้งคณะกรรมการติดตามและประเมินผลแผนพัฒนาท้องถิ่น ประกอบด้วย

- (๑) สมาชิกสภาท้องถิ่นที่สภาท้องถิ่นคัดเลือกจำนวนสามคน
- (๒) ผู้แทนประชาคมท้องถิ่นที่ประชาคมท้องถิ่นคัดเลือกจำนวนสองคน
- (๓) ผู้แทนหน่วยงานที่เกี่ยวข้องที่ผู้บริหารท้องถิ่นคัดเลือกจำนวนสองคน
- (๔) หัวหน้าส่วนการบริหารที่คัดเลือกกันเองจำนวนสองคน
- (๕) ผู้ทรงคุณวุฒิที่ผู้บริหารท้องถิ่นคัดเลือกจำนวนสองคน

โดยให้คณะกรรมการเลือกกรรมการหนึ่งคนทำหน้าที่ประธานคณะกรรมการและกรรมการอีกหนึ่งคนทำหน้าที่เลขานุการของคณะกรรมการ

กรรมการตาม(๑) (๒) (๓) (๔) และ(๕) ให้มีวาระอยู่ในตำแหน่งคราวละสี่ปีและอาจได้รับการคัดเลือกอีกก็ได้

ขั้นตอนที่ ๒

คณะกรรมการติดตามและประเมินผลแผนพัฒนาท้องถิ่น กำหนดแนวทาง วิธีการในการติดตามและประเมินผลแผนพัฒนา ตามระเบียบกระทรวงมหาดไทย ว่าด้วยการจัดทำแผนพัฒนาขององค์กรปกครองส่วนท้องถิ่น พ.ศ. ๒๕๔๘ และที่แก้ไขเพิ่มเติม ข้อ ๒๙ (๑)

ขั้นตอนที่ ๓

คณะกรรมการติดตามและประเมินผลแผนพัฒนาท้องถิ่น ดำเนินการติดตามและประเมินผลแผนพัฒนา ตามระเบียบกระทรวงมหาดไทย ว่าด้วยการจัดทำแผนพัฒนาขององค์กรปกครองส่วนท้องถิ่น พ.ศ. ๒๕๔๘ และที่แก้ไขเพิ่มเติม ข้อ ๒๙ (๒) รายงานผลและเสนอความเห็นซึ่งได้จากการติดตามและประเมินผลแผนพัฒนาท้องถิ่นต่อผู้บริหารท้องถิ่น

ขั้นตอนที่ ๔

เมื่อผู้บริหารท้องถิ่นได้รับรายงานการติดตามและประเมินผลแผนพัฒนาท้องถิ่นแล้วให้ตรวจสอบและมีความเห็น แล้วจัดทำเป็นประกาศผลการติดตามและประเมินผลแผนพัฒนาท้องถิ่นประจำปี จะต้องปิดประกาศให้ประชาชนทราบโดยเปิดเผยเป็นระยะเวลาไม่น้อยกว่าสามสิบวัน นับแต่วันลงนามประกาศหรือนับแต่วันให้ความเห็นดังกล่าวภายในเดือนธันวาคม เป็นไปตามหนังสือกระทรวงมหาดไทย ที่ มท ๐๘๑๐.๓/ว๖๐๘๖ ลงวันที่ ๑๙ สิงหาคม ๒๕๖๕ เรื่องซักซ้อมแนวปฏิบัติการใช้แผนพัฒนาท้องถิ่นขององค์กรปกครองส่วนท้องถิ่นเพื่อจัดทำบริการสาธารณะหรือกิจกรรมสาธารณะ

ขั้นตอนที่ ๕

เมื่อผู้บริหารท้องถิ่นประกาศผลการติดตามและประเมินผลแผนพัฒนาท้องถิ่นประจำปีแล้วให้เสนอเป็นญัตติหรือเสนอต่อประธานสภาท้องถิ่นเพื่อให้ประธานสภาท้องถิ่นได้บรรจุในวาระการประชุม สภาท้องถิ่นเป็นการรับทราบ ตามระเบียบกระทรวงมหาดไทย ว่าด้วยการจัดทำแผนพัฒนาขององค์กรปกครองส่วนท้องถิ่น พ.ศ. ๒๕๔๘ และที่แก้ไขเพิ่มเติม ข้อ ๒๙(๓)

ขั้นตอนที่ ๖

สภาท้องถิ่นจัดให้มีการประชุมสภาท้องถิ่น สมัยสามัญหรือวิสามัญแล้วแต่กรณี สมาชิกสภาท้องถิ่นอาจสอบถาม อภิปราย เสนอความเห็น ตั้งข้อสังเกตได้ ให้ประธานสภาท้องถิ่นส่งความเห็นนั้น ให้ผู้บริหารโดยเร็ว หรืออย่างช้าไม่ควรเกิน ๑๕ วัน นับแต่วันที่ประชุมสภาท้องถิ่นรับทราบ ตามหนังสือกระทรวงมหาดไทย ที่ มท ๐๘๑๐.๓/ว๖๐๘๖ ลงวันที่ ๑๙ สิงหาคม ๒๕๖๕ เรื่องซักซ้อมแนวปฏิบัติการใช้แผนพัฒนาท้องถิ่นขององค์กรปกครองส่วนท้องถิ่นเพื่อจัดทำบริการสาธารณะหรือกิจกรรมสาธารณะ

ขั้นตอนที่ ๗

ผู้บริหารท้องถิ่นส่งผลการติดตามและประเมินผลแผนพัฒนาท้องถิ่นที่สภาท้องถิ่นได้รับทราบ และได้เสนอความเห็น หรือการตั้งข้อสังเกต ข้อเสนอแนะการพัฒนาท้องถิ่นในสภาท้องถิ่นแล้ว ส่งให้คณะกรรมการพัฒนาท้องถิ่น ตามระเบียบกระทรวงมหาดไทย ว่าด้วยการจัดทำแผนพัฒนาขององค์กรปกครองส่วนท้องถิ่น พ.ศ. ๒๕๔๘ และที่แก้ไขเพิ่มเติม ข้อ ๒๙(๓)

ขั้นตอนที่ ๘

ผู้บริหารท้องถิ่นจัดให้มีการประชุมคณะกรรมการพัฒนาท้องถิ่นเพื่อได้รับทราบผลการติดตามและประเมินผลแผนพัฒนาท้องถิ่นประจำปี รวมทั้งความเห็นของสภาท้องถิ่น ให้คณะกรรมการพัฒนาท้องถิ่นรับทราบ เพื่อนำไปดำเนินการปรับปรุงแก้ไข กำหนดแนวทางการพัฒนานโยบายท้องถิ่น กำหนดกรอบนโยบายทิศทางการพัฒนาท้องถิ่น เพื่อให้เป็นไปตามหน้าที่และอำนาจขององค์กรปกครองส่วนท้องถิ่นที่มีผลกระทบต่อประโยชน์สุขของประชาชนและดำเนินการนำไปวิเคราะห์การพัฒนาท้องถิ่นต่อไป ตามหนังสือกระทรวงมหาดไทย ที่ มท ๐๘๑๐.๓/ว๖๐๘๖ ลงวันที่ ๑๙ สิงหาคม ๒๕๖๕ เรื่องซักซ้อมแนวปฏิบัติการใช้แผนพัฒนาท้องถิ่นขององค์กรปกครองส่วนท้องถิ่นเพื่อจัดทำบริการสาธารณะหรือกิจกรรมสาธารณะ

๔. เครื่องมือการติดตามและประเมินผลแผนพัฒนาท้องถิ่น

(๑) การติดตามและประเมินผลแผนพัฒนาท้องถิ่นเป็นการติดตามและประเมินผลแผนพัฒนาท้องถิ่นที่ผู้บริหารท้องถิ่นประกาศใช้ ประกอบด้วย การจัดทำหรือทบทวน การเพิ่มเติม การเปลี่ยนแปลงและการแก้ไขแผนพัฒนาท้องถิ่น เป็นการติดตามโครงการ กิจกรรม งาน หรือครุภัณฑ์บริการสาธารณะที่นำไปจัดทำเป็นงบประมาณรายจ่ายประจำปี/เพิ่มเติม การใช้จ่ายเงินสะสม เงินอุดหนุนเฉพาะกิจหรือเงินอื่นใดที่องค์กรปกครองส่วนท้องถิ่นใช้เพื่อการพัฒนาท้องถิ่นในการจัดทำบริการสาธารณะหรือกิจกรรมสาธารณะ และเป็นการติดตามการใช้จ่ายงบประมาณตามแผนการดำเนินงานขององค์กรปกครองส่วนท้องถิ่น เป็นไปตามหนังสือกระทรวงมหาดไทย ที่ มท ๐๘๑๐.๓/ว๑๒๓๙ ลงวันที่ ๒๑ กุมภาพันธ์ ๒๕๖๕ เรื่องแนวทางการปฏิบัติตามแผนพัฒนาท้องถิ่นขององค์กรปกครองส่วนท้องถิ่น

(๒) การติดตามและประเมินผลยุทธศาสตร์เพื่อความสอดคล้องแผนพัฒนาท้องถิ่น เป็นการให้คะแนนของคณะกรรมการติดตามและประเมินผลแผนพัฒนาท้องถิ่นเพื่อตรวจสอบความสอดคล้องของแผนพัฒนาท้องถิ่นกับการนำไปจัดทำงบประมาณรายจ่ายขององค์กรปกครองส่วนท้องถิ่นประจำปีงบประมาณนั้น ๆ โดยให้ดำเนินการให้แล้วเสร็จภายในเก้าสิบวัน หรือภายในเดือนธันวาคมแล้วแต่กรณี นับแต่วันที่ประกาศใช้ข้อบัญญัติงบประมาณรายจ่ายประจำปี เป็นไปตามหนังสือกระทรวงมหาดไทย ที่ มท ๐๘๑๐.๓/ว๑๒๓๖ ลงวันที่ ๑๙ สิงหาคม ๒๕๖๕ เรื่องซักซ้อมแนวปฏิบัติการใช้แผนพัฒนาท้องถิ่นขององค์กรปกครองส่วนท้องถิ่นเพื่อจัดทำบริการสาธารณะหรือกิจกรรมสาธารณะ

(๓) กรมส่งเสริมการปกครองท้องถิ่นมีระบบในการติดตามและประเมินผลการดำเนินการตามแผนพัฒนาท้องถิ่น และการบริหารงบประมาณภายใต้โครงการพัฒนาระบบสารสนเทศการบริหารจัดการเพื่อการวางแผนและประเมินผลขององค์กรปกครองส่วนท้องถิ่น (e-Plan) ใช้เป็นเครื่องมือในการจัดเก็บข้อมูลนำไปใช้ในการติดตาม (Monitoring) และการประเมิน (Evaluation) การดำเนินงานตามแผนพัฒนาท้องถิ่น ซึ่งต่อมาได้พัฒนาระบบให้สอดคล้องกับระบบติดตามและประเมินผลแห่งชาติ ซึ่งเป็นระบบเทคโนโลยีสารสนเทศที่สำนักงานสภาพัฒนาการเศรษฐกิจและสังคมแห่งชาติ (สศช.) จัดให้มีขึ้นเพื่อให้หน่วยงานของรัฐแต่ละแห่งเชื่อมโยงฐานข้อมูลที่อยู่ในความรับผิดชอบของหน่วยงานของรัฐเข้าระบบสารสนเทศฯ (e-Plan) ซึ่งเป็นการวิเคราะห์ข้อมูลเพื่อประเมินความสอดคล้องในการวางแผนขององค์กรปกครองส่วนท้องถิ่นเชื่อมโยงกับระบบติดตามและประเมินผลแห่งชาติ e-Plan – eMENSOCR

๕. ประโยชน์ของการติดตามและประเมินผลแผน

การติดตามและประเมินผลมีประโยชน์ที่สำคัญคือ การนำไปใช้แก้ไขปัญหาต่าง ๆ ระหว่างดำเนินโครงการ รองลงมาคือนำไปใช้สำหรับวางแผนการจัดทำแผนพัฒนาท้องถิ่นในอนาคต ประโยชน์ต่าง ๆ แยกเป็นหัวข้อได้ ดังนี้

๑. ได้ทราบถึงสภาพและสถานการณ์ต่าง ๆ ของการจัดทำแผนพัฒนาท้องถิ่นและการดำเนินการตามโครงการ ซึ่งจะช่วยให้วิธีการปฏิบัติดำเนินการไปแนวทางเดียวกัน

๒. ได้ทราบถึงข้อดี ข้อเสีย ข้อบกพร่องต่าง ๆ ตลอดจนปัจจัยที่ทำให้แผนพัฒนาท้องถิ่นและการดำเนินการตามโครงการพัฒนาท้องถิ่นมีปัญหา ทำให้สามารถแก้ไขได้ทุกจุด ตรงเป้าหมายอย่างทันท่วงทีทั้งในปัจจุบันและอนาคต

๓. ช่วยให้การใช้ทรัพยากรต่าง ๆ เกิดความประหยัด คุ่มค่าไม่เสียประโยชน์ ประหยัดเวลางบประมาณ และทรัพยากรในการดำเนินโครงการพัฒนาท้องถิ่น

๔. สามารถเก็บรวบรวมวิเคราะห์ข้อมูลต่าง ๆ ที่เกี่ยวกับรายละเอียดความต้องการสภาพปัญหาต่าง ๆ ที่จะนำไปจัดทำเป็นโครงการเพื่อพัฒนาท้องถิ่น เพื่อนำเสนอโครงการในเชิงสถิติหรือข้อมูลที่เป็นจริง ทำให้ได้รับความเชื่อถือและการยอมรับจากประชาชน ผู้มีส่วนได้เสีย หน่วยงานราชการ รัฐวิสาหกิจ องค์กรต่าง ๆ

๕. กระตุ้นให้ผู้ปฏิบัติงานและผู้เกี่ยวข้องกับการพัฒนาท้องถิ่น การจัดทำโครงการและรับผิดชอบโครงการมีความสำนึกต่อหน้าที่ความรับผิดชอบ และกระตือรือร้นในการแก้ไข ตลอดจนปรับปรุงรายละเอียดเนื้อหา ข้อมูลให้เป็นปัจจุบันเสมอ

ส่วนที่ ๒ สภาพทั่วไปและข้อมูลพื้นฐาน

๑. ที่ตั้งและอาณาเขตของจังหวัดพะเยา

จังหวัดพะเยา ตั้งอยู่ทางภาคเหนือของประเทศไทยอยู่ระหว่างเส้นรุ้งที่ ๑๘ องศา ๔๔ ลิปดาเหนือ ถึง ๑๙ องศา ๔๔ ลิปดาเหนือ และเส้นแวงที่ ๙๙ องศา ๔ ลิปดาตะวันออก ห่างจากกรุงเทพมหานครตามทางหลวงแผ่นดินหมายเลข ๑ (ถนนพหลโยธิน) ประมาณ ๗๓๕ กิโลเมตร มีพื้นที่ ๖,๓๓๕ ตารางกิโลเมตร หรือ ๓,๙๕๙,๔๑๒ ไร่ โดยมีอาณาเขต ดังนี้

ทิศเหนือ	ติดเขตอำเภอพาน อำเภอป่าแดด และอำเภอเทิง จังหวัดเชียงราย
ทิศใต้	ติดเขตอำเภองาว จังหวัดลำปาง และอำเภอสอง จังหวัดแพร่
ทิศตะวันออก	ติดแขวงไชยบุรี สาธารณรัฐประชาธิปไตยประชาชนลาว
ทิศตะวันตก	ติดเขตอำเภอวังเหนือ จังหวัดลำปาง

๒. การเมือง/การปกครอง

๑. เขตการปกครองจังหวัดพะเยา ประกอบด้วย ๙ อำเภอ คือ

๑. อำเภอเมืองพะเยา
๒. อำเภอแม่ใจ
๓. อำเภอดอกคำใต้
๔. อำเภอจุน
๕. อำเภอเชียงคำ
๖. อำเภอเชียงม่วน
๗. อำเภอปง
๘. อำเภอภูซาง
๙. อำเภอภูกามยาว

แบ่งเป็น ๖๘ ตำบล ๗๘๐ หมู่บ้าน ๔๑ ชุมชน (อยู่ในเขตเทศบาลเมืองพะเยา จำนวน ๑๕ ชุมชนและเทศบาลเมืองดอกคำใต้ ๒๖ ชุมชน) องค์การปกครองส่วนท้องถิ่นในพื้นที่จังหวัดพะเยา ประกอบด้วย องค์การบริหารส่วนจังหวัด ๑ แห่ง เทศบาลเมือง ๒ แห่ง เทศบาลตำบล ๓๓ แห่ง และองค์การบริหารส่วนตำบล ๓๖ แห่ง

ตารางแสดงเขตการปกครองของจังหวัดพะเยา

ที่	จังหวัด/อำเภอ	พื้นที่ ตร.กม.	จำนวน ตำบล	จำนวน หมู่บ้าน	จำนวน เทศบาลเมือง	จำนวน เทศบาลตำบล	จำนวน อบต.
	จังหวัดพะเยา	๖,๓๓๕.๐๕	๖๘	๗๘๕	๒	๓๓	๓๖
๑	เมืองพะเยา	๘๔๒.๐๘	๑๕	๑๗๒	๑	๙	๔
๒	ดอกคำใต้	๘๒๓.๒๙	๑๒	๙๙	๑	๓	๗
๓	จุน	๕๗๑.๒๓	๗	๘๖	-	๕	๒
๔	เชียงคำ	๗๐๗.๓๕	๑๐	๑๓๗	-	๔	๗
๕	เชียงม่วน	๗๒๒.๘๖	๓	๓๔	-	๑	๒
๖	ปง	๑,๗๘๓.๔๕	๗	๘๙	-	๓	๖
๗	แม่ใจ	๓๐๐.๗๖	๖	๖๖	-	๖	๑
๘	ภูซาง	๓๗๐.๒๐	๕	๕๙	-	๑	๔
๙	ภูเกายาว	๒๑๓.๘๓	๓	๔๑	-	๑	๓

ที่มา : ที่ทำการปกครองจังหวัดพะเยา, กรกฎาคม ๒๕๖๖

๒. เขตการเลือกตั้งผู้แทนองค์การบริหารส่วนจังหวัด ประชาชนในแต่ละจังหวัดสามารถเลือกตัวแทนเข้ามาบริหารองค์การบริหารส่วนจังหวัดได้โดยตรงโดยการเลือกตั้งนายกองค์การบริหารส่วนจังหวัด และสมาชิกสภาองค์การบริหารส่วนจังหวัด การเลือกตั้งนายกองค์การบริหารส่วนจังหวัด ถือเป็นเขตจังหวัดเป็นเขตเลือกตั้ง ผู้มีสิทธิเลือกตั้งออกเสียงลงคะแนนเลือกผู้สมัครนายกองค์การบริหารส่วนจังหวัด ได้ ๑ คน

การเลือกตั้งสมาชิกสภาองค์การบริหารส่วนจังหวัดถือเป็นเขตอำเภอเป็นเขตเลือกตั้ง อำเภอที่มีสมาชิกสภาองค์การบริหารส่วนจังหวัด ได้มากกว่า ๑ คน จะแบ่งเขตอำเภอเป็นเขตเลือกตั้งเท่าจำนวนสมาชิกสภาองค์การบริหารส่วนจังหวัด ที่มีในอำเภอนั้น ผู้มีสิทธิเลือกตั้งออกเสียงลงคะแนนเลือกผู้สมัครได้เขตเลือกตั้งละ ๑ คน ส่วนนายกองค์การบริหารส่วนจังหวัด ทำหน้าที่ควบคุม และรับผิดชอบการบริหารกิจการขององค์การบริหารส่วนจังหวัด ที่มีปลัดองค์การบริหารส่วนจังหวัด เป็นหัวหน้าพนักงานทั้งหมดในองค์การบริหารส่วนจังหวัดและนายกองค์การบริหารส่วนจังหวัดแต่งตั้งรองนายกองค์การบริหารส่วนจังหวัดซึ่งมิใช่สมาชิกสภาองค์การบริหารส่วนจังหวัด เป็นผู้ช่วยเหลือในการบริหารงาน มีวาระในการทำงานคราวละ ๔ ปี

ในการเลือกตั้งครั้งล่าสุดได้เลือกตั้งสมาชิกสภาองค์การบริหารส่วนจังหวัด และนายกองค์การบริหารส่วนจังหวัดพะเยา วันที่ ๔ สิงหาคม ๒๕๖๗ ซึ่งจังหวัดพะเยามีสมาชิกสภาองค์การบริหารส่วนจังหวัด ทั้งหมด ๒๔ คน แบ่งเขตเลือกตั้ง ดังนี้

อำเภอเมืองพะเยา	แบ่งออกเป็น ๖ เขต
อำเภอแม่ใจ	แบ่งออกเป็น ๒ เขต
อำเภอดอกคำใต้	แบ่งออกเป็น ๓ เขต
อำเภอจุน	แบ่งออกเป็น ๒ เขต
อำเภอปง	แบ่งออกเป็น ๓ เขต
อำเภอเชียงคำ	แบ่งออกเป็น ๔ เขต
อำเภอเชียงม่วน	แบ่งออกเป็น ๑ เขต
อำเภอภูซาง	แบ่งออกเป็น ๒ เขต
อำเภอภูเกายาว	แบ่งออกเป็น ๑ เขต

๓. แผนพัฒนาจังหวัดพะเยา (พ.ศ.๒๕๖๖ - ๒๕๗๐)

เป้าหมายการพัฒนา : เมืองพะเยาน่าอยู่ มุ่งสู่เศรษฐกิจสร้างสรรค์

“พัฒนาจังหวัดพะเยาให้เป็นเมืองน่าอยู่สำหรับคนทุกกลุ่มในสังคม โดยมีคุณภาพชีวิตที่ดี สังคมมีความมั่นคง ปลอดภัย มีสิ่งแวดล้อมที่ดี บนพื้นฐานของอัตลักษณ์และการมีส่วนร่วมของทุกภาคส่วน ซึ่งเป็นฐานของการสนับสนุนเศรษฐกิจสร้างสรรค์ ที่จะพัฒนาเกษตรให้มีมูลค่าสูง ส่งเสริมการท่องเที่ยวเชิงสร้างสรรค์ และพัฒนาศักยภาพการค้า การลงทุน เพื่อสร้างรายได้ให้กับจังหวัดพะเยาอย่างยั่งยืน”

ตัวชี้วัด

๑. ผลิตภัณฑ์มวลรวมจังหวัด (GPP) เพิ่มขึ้น
๒. ร้อยละของประชากรที่อยู่ภายใต้เส้นความยากจน
๓. จำนวนประชากรที่เพิ่มขึ้น

ประเด็นการพัฒนา ที่ ๑ พัฒนาเกษตรให้มีมูลค่าสูง

แนวทางการพัฒนา

๑. พัฒนาแหล่งน้ำ โครงสร้างพื้นฐาน เพื่อสนับสนุนภาคการผลิตทางการเกษตร
 ๒. พัฒนาศักยภาพเกษตรกร เกษตรกรรุ่นใหม่ ผู้ประกอบการด้านการเกษตร ให้มีองค์ความรู้เพิ่มขึ้น/เป็นเกษตรกรอัจฉริยะ (Smart Farmer) ที่มีขีดความสามารถในการแข่งขัน
 ๓. พัฒนาศักยภาพสถาบันเกษตรกรให้มีความรู้เพิ่มขึ้น
 ๔. สนับสนุนการรวมกลุ่มและสร้างเครือข่ายเกษตรกรเพื่อพัฒนาทั้งด้านการผลิตและการตลาดอย่างมีประสิทธิภาพ
 ๕. พัฒนาการเกษตรสู่ระบบเกษตรปลอดภัย เกษตรอินทรีย์
 ๖. ส่งเสริมการนำอัตลักษณ์พื้นถิ่นและภูมิปัญญาท้องถิ่นมาเป็นผลิตภัณฑ์ทางการเกษตร
 ๗. พัฒนาเกษตรสู่เกษตรแปรรูปที่มีมูลค่าสูง
 ๘. สนับสนุนการเชื่อมโยงผลผลิตทางการเกษตรสู่อุตสาหกรรมแปรรูปที่มีศักยภาพ
 ๙. ส่งเสริมและพัฒนากิจการเกษตรแปรรูปให้มีคุณภาพ มาตรฐานและสร้างมูลค่าเพิ่ม
 ๑๐. ยกระดับการผลิตสินค้าเกษตรและอาหารเข้าสู่มาตรฐานและสอดคล้องกับความต้องการของตลาด
๑๑. ส่งเสริมเกษตรปลอดภัย เกษตรอินทรีย์ เกษตรแปรรูป โดยเพิ่มมูลค่าด้วยการนำเทคโนโลยีและนวัตกรรมมาประยุกต์ใช้ในการพัฒนาให้เป็นสินค้าเกษตรพรีเมียมที่มีมูลค่าสูง สอดคล้องกับความต้องการของตลาด
๑๒. ส่งเสริมการตลาดสินค้าเกษตรปลอดภัย เกษตรอินทรีย์ เกษตรแปรรูป
๑๓. พัฒนาช่องทางตลาดเพื่อส่งเสริมการจำหน่ายสินค้าเกษตร

ประเด็นการพัฒนา ที่ ๒ ส่งเสริมการท่องเที่ยวเชิงสร้างสรรค์

แนวทางการพัฒนา

๑. พัฒนาระบบบริหารจัดการการท่องเที่ยว
๒. พัฒนาศักยภาพมัคคุเทศก์และบุคลากร
๓. พัฒนาปัจจัยพื้นฐานด้านท่องเที่ยว/ทรัพยากร
๔. พัฒนาแหล่งและกิจกรรมท่องเที่ยว
๕. พัฒนาธุรกิจบริการการท่องเที่ยว
๖. พัฒนาการตลาดและประชาสัมพันธ์

ประเด็นการพัฒนา ที่ ๓ พัฒนาศักยภาพการค้า การลงทุน เพื่อสร้างมูลค่าเพิ่ม

แนวทางการพัฒนา

๑. พัฒนาเมือง โครงสร้างพื้นฐานด้านการขนส่งและระบบโลจิสติกส์เพื่อรองรับการค้าการลงทุน
๒. พัฒนาผู้ประกอบการยุคใหม่ให้มีทักษะที่จำเป็นสามารถขับเคลื่อนธุรกิจด้วยเทคโนโลยี นวัตกรรมและความคิดสร้างสรรค์ในการเพิ่มมูลค่าธุรกิจ
๓. ส่งเสริมความเข้มแข็งของวิสาหกิจชุมชนขนาดกลางและขนาดย่อม (SMEs) วิสาหกิจเพื่อสังคม ให้มีศักยภาพโดยการพัฒนาและใช้เทคโนโลยี นวัตกรรมเพื่อสร้างมูลค่าเพิ่ม
๔. ส่งเสริมและพัฒนาสินค้า Life Style / OTOP /ผลิตภัณฑ์ชุมชน / ผลิตภัณฑ์หัตถกรรม ภูมิปัญญาท้องถิ่น และหัตถอุตสาหกรรม เพื่อเพิ่มมูลค่าและสร้างรายได้
๕. พัฒนาศักยภาพของอุตสาหกรรมอาหารในพื้นที่
๖. ส่งเสริมและพัฒนาช่องทางการตลาด การจัดการกิจกรรมส่งเสริมธุรกิจ SMEs
๗. ส่งเสริมความร่วมมือและความสัมพันธ์กับประเทศเพื่อนบ้าน เพื่อเสริมสร้างการค้าการลงทุนระหว่างกัน

ประเด็นการพัฒนา ที่ ๔ ยกระดับคุณภาพชีวิต เสริมสร้างความมั่นคง

แนวทางการพัฒนา

๑. สร้างความเข้มแข็งให้สถาบันครอบครัวและชุมชน
๒. พัฒนาคุณภาพชีวิตเด็กและเยาวชน
๓. ส่งเสริมให้ผู้มีรายได้น้อย ผู้ด้อยโอกาส ให้มีอาชีพ มีรายได้
๔. พัฒนาคุณภาพชีวิตแรงงานทุกช่วงวัย ให้มีความรู้ มีทักษะ อาชีพ รายได้ ได้รับสวัสดิการและความปลอดภัย
๕. พัฒนาคุณภาพชีวิตและศักยภาพ ของกลุ่มผู้สูงอายุ เพื่อเพิ่มโอกาสในการประกอบอาชีพ ให้มีงานทำ มีรายได้เพิ่มขึ้น
๖. พัฒนาสิ่งอำนวยความสะดวกของเมือง เป็นเมืองแห่ง Smart City
๗. พัฒนาระบบการดูแลผู้สูงอายุและผู้พิการ โดยการมีส่วนร่วมของชุมชน
๘. เสริมสร้างความมั่นคงปลอดภัยในพื้นที่ตามแนวชายแดน
๙. เพิ่มประสิทธิภาพและเตรียมความพร้อมป้องกันโรคอุบัติใหม่
๑๐. การขยายผลโครงการร้อยใจรัก

ประเด็นการพัฒนา ที่ ๕ อนุรักษ์ ฟื้นฟู และพัฒนาทรัพยากรธรรมชาติและสิ่งแวดล้อมอย่างยั่งยืน
แนวทางการพัฒนา

๑. ส่งเสริมการอนุรักษ์ ฟื้นฟูทรัพยากรธรรมชาติและสิ่งแวดล้อมและความหลากหลายทางชีวภาพ
๒. ส่งเสริมการมีส่วนร่วมของชุมชนในการอนุรักษ์ทรัพยากรธรรมชาติและสิ่งแวดล้อม และการป้องกันและแก้ไขปัญหาไฟป่าและหมอกควัน
๓. สร้างและส่งเสริมการมีส่วนร่วมของเครือข่ายการอนุรักษ์ ฟื้นฟูทรัพยากรธรรมชาติและสิ่งแวดล้อมและการใช้ประโยชน์จากความหลากหลายทางชีวภาพ
๔. ส่งเสริมการสร้างฝายต้นน้ำลำธาร
๕. ส่งเสริมการปลูกต้นไม้ในพื้นที่ป่าและพื้นที่ต่าง ๆ
๖. แก้ไขปัญหาคุณภาพน้ำในพื้นที่ชุมชนและพื้นที่ต้นน้ำ
๗. ส่งเสริมการบริหารจัดการขยะ
๘. การให้ความรู้และสร้างความตระหนักแก่กลุ่มเยาวชน นักเรียน นักศึกษา ชุมชน ฯลฯ
๙. ส่งเสริมการใช้น้ำบาดาลเพื่อการอุปโภคบริโภคและการเกษตร
๑๐. ส่งเสริมการใช้พลังงานทดแทนในการบริหารจัดการทรัพยากรน้ำเพื่อการอุปโภคบริโภคและการเกษตร
๑๑. ประสานการแก้ไขปัญหาคุณภาพน้ำในการอุปโภคบริโภค
๑๒. การส่งเสริมเมืองสิ่งแวดล้อมยั่งยืน
๑๓. การส่งเสริมการอนุรักษ์สิ่งแวดล้อมศิลปกรรมสิ่งแวดล้อมธรรมชาติ
๑๔. การส่งเสริมการอนุรักษ์และใช้ประโยชน์สิ่งแวดล้อมและทรัพยากรธรรมชาติ
๑๕. ส่งเสริมการใช้พลังงานทดแทน และการนำผลผลิต วัสดุเหลือใช้ทางการเกษตร จากพืช และ สัตว์ พัฒนาเป็นพลังงานทดแทน
๑๖. ส่งเสริมการนำเศษวัสดุทางการเกษตรไปใช้ประโยชน์ เพื่อลดการเผาวัสดุทางการเกษตร
๑๗. ส่งเสริมอาชีพเพื่อสร้างรายได้ที่ยั่งยืน เพื่อลดการเผาป่าในพื้นที่เกษตร พื้นที่ต่าง ๆ และ ลดการบุกรุกทำลายทรัพยากรป่าไม้

๔. วิสัยทัศน์องค์การบริหารส่วนจังหวัดพะเยา

“เมืองน่าอยู่ ชุมชนเข้มแข็ง ประชาชนมีคุณภาพชีวิตที่ดี”

๕. นโยบายของนายกองค์การบริหารส่วนจังหวัดพะเยา

๑. นโยบายด้านสาธารณสุข

๑.๑ พัฒนาสถานบริการสาธารณสุขระดับพื้นฐาน โดยจัดบริการด้านสาธารณสุขที่โรงพยาบาล ส่งเสริมสุขภาพประจำตำบล สถานีอนามัยเฉลิมพระเกียรติ ๖๐ พรรษา นวมินทราชินี และหมู่บ้านให้มีอุปกรณ์ และบุคลากรทางการแพทย์ที่เพียงพอ

๑.๒ ส่งเสริมสุขภาพชุมชน ผ่านการให้ความรู้ด้านสุขภาพในโรงเรียนและชุมชน เพื่อป้องกันโรคที่พบบ่อย เช่น เบาหวาน ความดันโลหิตสูง และโรคหัวใจ

๑.๓ เพิ่มการเข้าถึงบริการทางการแพทย์ ด้วยระบบการนัดหมายและการติดตามผลทางการแพทย์ ผ่านช่องทางออนไลน์ เพื่อลดระยะเวลาการรอคอยและเพิ่มความสะดวกในการเข้ารับบริการ

๑.๔ พัฒนาบุคลากรทางการแพทย์ ผ่านการส่งเสริมการฝึกอบรมและการศึกษาต่อเนื่องสำหรับบุคลากรทางการแพทย์ เพื่อเพิ่มทักษะและความรู้ที่ทันสมัย และจัดโครงการพัฒนาแพทย์ พยาบาล และบุคลากรทางการแพทย์ให้มีความเชี่ยวชาญเฉพาะด้านที่จำเป็น

๑.๕ ส่งเสริมการฉีดวัคซีนป้องกันโรคให้ครอบคลุมทุกกลุ่มประชากร โดยเฉพาะเด็กและผู้สูงอายุ

๑.๖ ส่งเสริมสุขภาพจิตและการดูแลผู้สูงอายุ โดยจัดตั้งศูนย์ให้คำปรึกษาด้านสุขภาพจิตและส่งเสริมการดูแลสุขภาพจิตในชุมชน

๑.๗ สร้างเครือข่ายการดูแลผู้สูงอายุในชุมชน โดยมีอาสาสมัครและบุคลากรที่ได้รับการฝึกอบรมเฉพาะทาง

๑.๘ ส่งเสริมการใช้สมุนไพรและการแพทย์แผนไทย ด้วยการสนับสนุนการวิจัยและพัฒนาการใช้สมุนไพรไทยในการรักษาโรคและส่งเสริมสุขภาพ

๒. นโยบายด้านการพัฒนาเศรษฐกิจท้องถิ่นและการสร้างงาน

๒.๑ ส่งเสริมการเกษตรแบบยั่งยืนและสนับสนุนเกษตรกรในจังหวัดให้ทำการเกษตรแบบอินทรีย์และการเกษตรที่เป็นมิตรต่อสิ่งแวดล้อม เพื่อเพิ่มมูลค่าผลิตภัณฑ์และรายได้ของสินค้าการเกษตร

๒.๒ ฝึกอบรมอาชีพที่ทันสมัย เพื่อเพิ่มพัฒนาทักษะและเพิ่มโอกาสในการหางานและประกอบอาชีพให้กับประชาชนในพื้นที่

๒.๓ พัฒนาทักษะการประกอบอาชีพที่มีอยู่เดิมของประชาชนในจังหวัดพะเยา ให้มีประสิทธิภาพยิ่งขึ้น และสอดคล้องกับความต้องการของตลาด

๒.๔ ส่งเสริมการใช้เทคโนโลยีในเกษตรกรรมโดยจัดตั้งศูนย์การเรียนรู้และฝึกอบรมการใช้เทคโนโลยีในเกษตรกรรม เช่น การใช้น้ำอย่างมีประสิทธิภาพ การใช้ระบบอัตโนมัติในการเพาะปลูกเพื่อเพิ่มผลผลิตและลดต้นทุนการผลิต

๒.๕ พัฒนาการท่องเที่ยวเชิงวัฒนธรรมและธรรมชาติ โดยส่งเสริมการท่องเที่ยวชุมชน สถานที่ท่องเที่ยวเชิงวัฒนธรรมและธรรมชาติในจังหวัดพะเยา เช่น แหล่งท่องเที่ยวกว๊านพะเยา วัดต่าง ๆ และโครงการฟาร์มท่องเที่ยว เพื่อดึงดูดนักท่องเที่ยวและสร้างรายได้ให้กับชุมชน

๒.๖ ส่งเสริมการเข้าถึงตลาดโดยการจัดงานแสดงสินค้าและงานแสดงนวัตกรรมท้องถิ่น เพื่อให้ผู้ประกอบการสามารถนำเสนอผลิตภัณฑ์ของตนสู่ตลาดในประเทศและต่างประเทศ

๒.๗ สนับสนุนการพัฒนาเศรษฐกิจสร้างสรรค์ด้วยการส่งเสริมงานฝีมือและหัตถกรรมท้องถิ่น ผ่านการสนับสนุนการผลิตและการตลาดของผลิตภัณฑ์หัตถกรรมและงานฝีมือท้องถิ่น เพื่อสร้างรายได้ให้กับชุมชนและรักษาวัฒนธรรมท้องถิ่น

๒.๘ ส่งเสริมและสนับสนุนตลาดสร้างสรรค์ในจังหวัดพะเยาเพื่อให้ผู้ประกอบการท้องถิ่นสามารถนำเสนอและจำหน่ายผลิตภัณฑ์ของตน

๓. นโยบายด้านสังคม การศึกษา ศาสนา และวัฒนธรรม

๓.๑ การพัฒนาสังคมและชุมชน การสร้างเครือข่ายชุมชนเข้มแข็ง : ส่งเสริมการมีส่วนร่วมของประชาชนในกิจกรรมชุมชน สร้างกลุ่มอาสาสมัครและเครือข่ายชุมชนเพื่อร่วมกันพัฒนาชุมชน

๓.๒ พัฒนาสวัสดิการสังคมโดยส่งเสริมการให้บริการสังคมเพื่อให้ความช่วยเหลือแก่ผู้สูงอายุ ผู้พิการ และกลุ่มเปราะบางอื่น ๆ

๓.๓ ส่งเสริมการเรียนรู้นอกห้องเรียนแก่ชุมชน เพื่อให้ประชาชนทุกวัยสามารถเข้าถึงการศึกษาและการเรียนรู้ตลอดชีวิต

๓.๔ รักษาและส่งเสริมมรดกทางวัฒนธรรม สนับสนุนโครงการอนุรักษ์และฟื้นฟูมรดก ทางวัฒนธรรม เช่น การสืบทอดงานหัตถกรรมท้องถิ่น การจัดงานประเพณีและเทศกาลท้องถิ่น เพื่อรักษามรดกทางวัฒนธรรมให้กับคนรุ่นหลัง

๓.๕ สนับสนุนการจัดกิจกรรมที่เสริมสร้างทักษะและความสามารถของเยาวชน เช่น กิจกรรมทางกีฬา การฝึกอบรมทักษะชีวิต และการเรียนรู้เรื่องการเป็นผู้นำ

๓.๖ สนับสนุนศิลปินท้องถิ่น เพื่อให้ศิลปินท้องถิ่นมีพื้นที่แสดงผลงานและสร้างสรรค์ งานศิลปะให้เป็นที่รู้จักในวงกว้าง

๓.๗ ส่งเสริมการจัดงานแสดงศิลปะ เทศกาลดนตรี และกิจกรรมทางวัฒนธรรมร่วมสมัย เพื่อเพิ่มความหลากหลายทางวัฒนธรรมและสร้างสรรค์

๔. นโยบายด้านโครงสร้างพื้นฐาน สาธารณูปโภค และสาธารณูปการ

๔.๑ ส่งเสริม สนับสนุนการพัฒนาโครงสร้างพื้นฐาน บำรุงรักษาทางน้ำ ทางบก การจัดหาแหล่งน้ำเพื่อการเกษตรและการอุปโภคบริโภค ระบบไฟฟ้าแสงสว่าง และพลังงานทดแทน

๔.๒ พัฒนา และปรับปรุงเส้นทางคมนาคมที่อยู่ในความรับผิดชอบ ให้ประชาชนได้รับความสะดวกในการสัญจร ลดอุบัติเหตุบนท้องถนน ติดตั้งระบบไฟฟ้าสาธารณะ เพิ่มแสงสว่าง เพื่อความปลอดภัยในชีวิตและทรัพย์สินของประชาชน ตลอดจนให้สามารถเข้าถึงบริการพื้นฐานและแหล่งทำกินได้สะดวกขึ้น

๔.๓ พัฒนาระบบการจัดการน้ำเสียและน้ำท่วมในพื้นที่เสี่ยง เพื่อลดผลกระทบต่อชุมชนและสิ่งแวดล้อม

๔.๔ พัฒนา และปรับปรุงพื้นที่การเกษตร ด้วยการสร้างระบบชลประทาน สนับสนุนการใช้เครื่องมือและเทคโนโลยีทางการเกษตร เพื่อเพิ่มผลผลิตและลดต้นทุนการผลิต

๕. นโยบายด้านทรัพยากรธรรมชาติและสิ่งแวดล้อมในจังหวัดพะเยา

๕.๑ ส่งเสริมการปลูกป่าและฟื้นฟูป่าเสื่อมโทรมในพื้นที่ต่าง ๆ ของจังหวัดพะเยา เพื่อเพิ่มพื้นที่ป่าไม้ และรักษาความสมดุลของระบบนิเวศ

๕.๒ ป้องกันและอนุรักษ์แหล่งน้ำธรรมชาติ เพื่อรักษาความหลากหลายทางชีวภาพและการใช้ประโยชน์อย่างยั่งยืน

๕.๓ พัฒนาระบบการจัดการขยะ และปรับปรุงระบบการจัดการขยะในชุมชน และส่งเสริมการแยกขยะและการรีไซเคิล เพื่อลดปริมาณขยะที่ถูกทิ้งไปยังพื้นที่ฝังกลบ

๕.๔ ส่งเสริมการใช้พลังงานชีวมวล โดยการสนับสนุนการใช้พลังงานชีวมวลจากของเสียทางการเกษตรและปศุสัตว์ เพื่อเป็นแหล่งพลังงานทดแทนและลดปริมาณของเสีย

๕.๕ ส่งเสริมการเกษตรอินทรีย์ และสนับสนุนเกษตรกรให้เปลี่ยนไปใช้การเกษตรอินทรีย์ ด้วยการให้คำปรึกษา การฝึกอบรม และการสนับสนุนทางการเงิน เพื่อรักษาความอุดมสมบูรณ์ของดินและสิ่งแวดล้อม

๕.๖ พัฒนาระบบการจัดการน้ำอย่างมีประสิทธิภาพ: ส่งเสริมการใช้เทคโนโลยีในการบริหารจัดการน้ำ เพื่อใช้ทรัพยากรน้ำอย่างมีประสิทธิภาพและยั่งยืน

๕.๗ สนับสนุนการมีส่วนร่วมของชุมชน และอาสาสมัครเพื่อร่วมกันดูแลและอนุรักษ์ทรัพยากรธรรมชาติและสิ่งแวดล้อมในท้องถิ่น

๖. นโยบายด้านการบริหารจัดการตามหลักธรรมาภิบาล

การบริหารราชการและปฏิบัติงานขององค์การบริหารส่วนจังหวัดพะเยา เป็นการปฏิบัติราชการเพื่อประโยชน์สุขของประชาชน เกิดผลสัมฤทธิ์ต่อภารกิจของรัฐ ก่อให้เกิดประสิทธิภาพ เกิดความคุ้มค่า ลดขั้นตอนการปฏิบัติงาน กระจายภารกิจและทรัพยากรให้แก่ท้องถิ่น การกระจายอำนาจตัดสินใจ การอำนวยความสะดวกและการตอบสนองความต้องการของประชาชน โดยมีกรอบแนวทางปฏิบัติ ประกอบด้วย

๖.๑ ส่งเสริมและพัฒนาแนวทางการตรวจสอบธรรมาภิบาลในการปฏิบัติงานด้านต่าง ๆ ขององค์การบริหารส่วนจังหวัดพะเยา เพื่อมิให้เกิดการแสวงหาผลประโยชน์ส่วนตน อันจะก่อให้เกิดความสูญเสียต่อรัฐ สังคม สิ่งแวดล้อม องค์การ ผู้รับบริการ ผู้มีส่วนได้ส่วนเสีย และผู้ปฏิบัติงานภายในองค์การ

๖.๒ สร้างการยอมรับ ความน่าเชื่อถือ ความมั่นใจและความศรัทธาให้เกิดขึ้นกับผู้รับบริการ ประชาชน และผู้มีส่วนได้ส่วนเสียทั้งภายในและภายนอกองค์การ

๖.๓ เสริมสร้างความเข้มแข็งของชุมชนเพื่อการพึ่งพาตนเองทางสังคมตามระบอบประชาธิปไตย

๖.๔ ส่งเสริมกระบวนการเรียนรู้ ความเข้าใจ มีจิตสำนึกและการมีส่วนร่วมทางการเมือง

๖.๕ ส่งเสริมให้ภาคเอกชนและประชาชนเข้ามามีส่วนร่วมในการบริหารจัดการภาครัฐ

๖.๖ ส่งเสริมการบริหารเชิงรุก โดยเน้นการให้บริการที่ดีแก่ประชาชน

๖.๗ พัฒนาประสิทธิภาพการบริหารงานภาครัฐไปสู่องค์กรยุคใหม่

๖.๘ ส่งเสริมและสนับสนุนเพื่อให้เกิดการพัฒนางานด้านการบริการ

๖.๙ พัฒนาศักยภาพบุคลากรและระบบข้อมูลเพื่อการทำงานสู่มืออาชีพภายในองค์กรแห่งการเรียนรู้

๖.๑๐ ส่งเสริมและรณรงค์ให้บุคลากรองค์การบริหารส่วนจังหวัดพะเยายึดถือและปฏิบัติตามมาตรฐานทางจริยธรรม ปฏิบัติหน้าที่ด้วยความซื่อสัตย์สุจริต โปร่งใส พร้อมรับการตรวจสอบจากหน่วยงานภายนอก

๖.๑๑ ส่งเสริมและรณรงค์ให้บุคลากรมีจิตสำนึกด้านคุณธรรม จริยธรรมเพื่อประโยชน์ของส่วนรวม และสังคม

๖. ยุทธศาสตร์องค์การบริหารส่วนจังหวัดพะเยา

ยุทธศาสตร์ที่ ๑. พัฒนาสาธารณสุขและการกีฬา

เป้าประสงค์ ประชาชนมีสุขภาพอนามัยที่แข็งแรง ห่างไกลจากโรคระบาด

ตัวชี้วัด ร้อยละของประชาชนที่มีสุขภาพแข็งแรง

ค่าเป้าหมาย

๒๕๖๖	๒๕๖๗	๒๕๖๘	๒๕๖๙	๒๕๗๐
๕๐	๖๐	๖๐	๖๐	๗๐

กลยุทธ์

- ๑.๑ ส่งเสริมการดำเนินงานด้านสาธารณสุขมูลฐาน และเสริมสร้างสุขภาพที่ดีให้กับ ประชาชน ตลอดจนการสนับสนุนวัสดุอุปกรณ์ทางการแพทย์ที่จำเป็นในการป้องกันโรคติดเชื้อไวรัสโคโรนา (โควิด-19) เพื่อพัฒนาคุณภาพชีวิตของประชาชนให้มีสุขภาพที่ดี
- ๑.๒ ส่งเสริมและสนับสนุนให้มีสถานที่สำหรับการออกกำลังกายและแข่งขันกีฬา
- ๑.๓ ส่งเสริมสุขภาพอนามัยและนันทนาการ
- ๑.๔ ส่งเสริมการจัดให้มีสวนสาธารณะหรือสถานที่พักผ่อนหย่อนใจ
- ๑.๕ ส่งเสริมและสนับสนุนการกีฬาทุกชนิด ตลอดจนสนับสนุนการจัดการแข่งขันกีฬาในทุกระดับ
- ๑.๖ เสริมสร้างความเข้มแข็งของเครือข่ายอาสาสมัครสาธารณสุขประจำหมู่บ้าน ในการช่วยเหลือด้านสาธารณสุขพื้นฐานในชุมชน

ยุทธศาสตร์ที่ ๒. พัฒนาเศรษฐกิจและการท่องเที่ยว

เป้าประสงค์ - ประชาชนมีรายได้ที่เพิ่มขึ้น เพียงพอต่อการดำรงชีพ

- แหล่งท่องเที่ยวได้รับการพัฒนา

ตัวชี้วัด ๑. จำนวนของประชาชนที่มีรายได้ที่เพิ่มขึ้น

๒. จำนวนของนักท่องเที่ยวที่เพิ่มขึ้น

ค่าเป้าหมาย

๒๕๖๖	๒๕๖๗	๒๕๖๘	๒๕๖๙	๒๕๗๐
๓๐	๔๐	๕๐	๖๐	๗๐

กลยุทธ์

- ๒.๑ ส่งเสริมให้ประชาชนน้อมนำปรัชญาเศรษฐกิจพอเพียงเป็นแนวทางในการดำเนินชีวิต
- ๒.๒ ส่งเสริมการพัฒนาและปรับปรุงภูมิทัศน์แหล่งท่องเที่ยวให้สวยงาม และประชาสัมพันธ์ให้เป็นที่รู้จักมากขึ้น ตลอดจนจัดให้มีระบบข้อมูลเพื่อการจัดการท่องเที่ยวอย่างเป็นระบบ
- ๒.๓ พัฒนาและส่งเสริมอาชีพให้แก่เยาวชน ประชาชน ผู้สูงอายุ กลุ่มแม่บ้าน กลุ่มอาชีพและกลุ่มองค์กรต่าง ๆ ตลอดจนผู้ด้อยโอกาส เพื่อให้มีความรู้ในการประกอบอาชีพและเพิ่มรายได้ให้แก่ครอบครัวมากขึ้น
- ๒.๔ ส่งเสริมให้ชุมชนมีส่วนร่วมในการจัดการท่องเที่ยวเชิงนิเวศ วัฒนธรรม และการพัฒนาการบริการและการท่องเที่ยวที่มีคุณภาพ
- ๒.๕ ส่งเสริมการเกษตรผสมผสานและเกษตรอินทรีย์ เพื่อให้ผลผลิตทางการเกษตรปลอดภัยจากสารพิษ
- ๒.๖ ส่งเสริมและพัฒนาสินค้าหนึ่งตำบลหนึ่งผลิตภัณฑ์ (OTOP) งานฝีมือ และหัตถกรรมให้เป็นสินค้าที่มีคุณภาพ

ยุทธศาสตร์ที่ ๓. พัฒนาโครงสร้างพื้นฐาน

เป้าประสงค์ ระบบโครงสร้างพื้นฐานมีคุณภาพ ได้มาตรฐาน และทั่วถึง

ตัวชี้วัด ระดับความพึงพอใจของประชาชนที่มีต่อการพัฒนาด้านโครงสร้างพื้นฐาน

ค่าเป้าหมาย

๒๕๖๖	๒๕๖๗	๒๕๖๘	๒๕๖๙	๒๕๗๐
๙๐	๙๐	๙๐	๙๐	๙๐

กลยุทธ์

- ๓.๑ พัฒนาแหล่งน้ำเพื่อการอุปโภค – บริโภค และการเกษตรอย่างพอเพียงและทั่วถึง เป็นระบบกลุ่มน้ำพร้อมจัดทำแผนที่น้ำอย่างครอบคลุมทุกพื้นที่
- ๓.๒ สนับสนุนและช่วยเหลือผู้ประสบปัญหาภัยแล้งและขาดแคลนน้ำ
- ๓.๓ ส่งเสริมให้มีระบบการคมนาคม และการขนส่งที่เชื่อมต่อระหว่างองค์กรปกครองส่วนท้องถิ่นอื่นให้ได้ มาตรฐาน เพื่อให้การคมนาคมและการขนส่งสินค้ามีความสะดวกรวดเร็วและกระจายความเจริญไปทุกพื้นที่
- ๓.๔ สนับสนุนด้านเทคนิค วิชาการ เครื่องมือ เครื่องจักรกลและบุคลากร ในการพัฒนาและแก้ไขปัญหา โครงสร้างพื้นฐานให้กับองค์กรปกครองส่วนท้องถิ่นและหน่วยงาน อื่น ๆ
- ๓.๕ ส่งเสริมการวางผังการใช้ที่ดินให้เป็นระบบ และการจัดการใช้ที่ดินอย่างเหมาะสม โดยการสนับสนุน ให้มีการจัดทำผังเมืองรวม เพื่อวางแนวทางการพัฒนาเมืองและชุมชนให้มีระเบียบรองรับการขยายตัวของชุมชนในอนาคต
- ๓.๖ สนับสนุนการป้องกันและบรรเทาสาธารณภัย

ยุทธศาสตร์ที่ ๔. พัฒนาสังคม การศึกษา ศาสนา และวัฒนธรรม

เป้าประสงค์ - การรักษาไว้ซึ่งขนบธรรมเนียมประเพณี และวัฒนธรรมท้องถิ่น

- ชุมชนเข้มแข็งโอกาสการเรียนรู้ทั่วถึงทั้งในและนอกระบบ มีภูมิคุ้มกันที่ดีทั้งร่างกายและจิตใจ

ตัวชี้วัด ร้อยละของจำนวนโครงการด้านการพัฒนาสังคม การศึกษา ศาสนา และวัฒนธรรม

ค่าเป้าหมาย

๒๕๖๖	๒๕๖๗	๒๕๖๘	๒๕๖๙	๒๕๗๐
๗๐	๗๐	๗๐	๗๐	๗๐

กลยุทธ์

- ๔.๑ ส่งเสริมและพัฒนาคุณภาพชีวิตแก่เด็ก สตรี ผู้สูงอายุ และผู้ด้อยโอกาส หรือ ศูนย์สามวัย ครอบคลุมทุกตำบลและการจัดสวัสดิการสังคมต่าง ๆ เพื่อให้มีคุณภาพชีวิตที่ดีขึ้น
- ๔.๒ ส่งเสริมและสนับสนุนการจัดการศึกษา เพื่อเพิ่มโอกาสการเรียนรู้อย่างทั่วถึงอย่างต่อเนื่องทั้งในและนอกระบบ
- ๔.๓ ส่งเสริมการอนุรักษ์และฟื้นฟูศิลปปะ จารีตประเพณี ขนบธรรมเนียมประเพณีและภูมิปัญญาท้องถิ่นให้คงอยู่สืบต่อไป
- ๔.๔. การทำนุบำรุงศาสนาและส่งเสริมวัฒนธรรมอันดีงามของท้องถิ่น
- ๔.๕ สนับสนุนและส่งเสริมงานด้านการป้องกันและแก้ไขปัญหายาเสพติด ตลอดจนแก้ไขปัญหาเด็กและเยาวชนในกลุ่มเสี่ยง และการแก้ไขปัญหาสังคมในด้านต่าง ๆ
- ๔.๗ สนับสนุนการป้องกันปัญหาอาชญากรรมและการจราจร เพื่อสร้างความปลอดภัยในชีวิตและทรัพย์สิน และอยู่ร่วมกันในสังคมอย่างสงบสุข
- ๔.๘ เสริมสร้างความเข้มแข็งของชุมชนให้สามารถพึ่งพาตนเองได้ ตลอดจนส่งเสริมการจัดให้มีสถานที่สำหรับประชุม อบรมและจัดกิจกรรมต่าง ๆ

ยุทธศาสตร์ที่ ๕. พัฒนาทรัพยากรธรรมชาติและสิ่งแวดล้อม

เป้าประสงค์ ทรัพยากรธรรมชาติได้รับการพัฒนา อนุรักษ์ ฟื้นฟู และมีการบริหารจัดการด้านสิ่งแวดล้อมอย่างมีประสิทธิภาพ โดยประชาชนมีส่วนร่วม

ตัวชี้วัด ร้อยละของจำนวนโครงการด้านการพัฒนาทรัพยากรธรรมชาติและสิ่งแวดล้อม

ค่าเป้าหมาย

๒๕๖๖	๒๕๖๗	๒๕๖๘	๒๕๖๙	๒๕๗๐
๖๐	๖๐	๖๐	๖๐	๖๐

กลยุทธ์

๕.๑ ส่งเสริมการสร้างจิตสำนึกของประชาชน เด็กและเยาวชนในการอนุรักษ์ทรัพยากรธรรมชาติและสิ่งแวดล้อม

๕.๒ ส่งเสริมการจัดการสิ่งแวดล้อมและมลพิษต่าง ๆ ที่มีผลต่อสุขภาพอนามัยและคุณภาพชีวิตของประชาชน

๕.๓ ส่งเสริมและสนับสนุนการแก้ไขปัญหาหน้าเสาเข็ม

๕.๔ ส่งเสริมการดูแลและบำรุงรักษาป่าไม้ ที่ดิน โดยการปลูกป่าทดแทนและรักษาสภาพแวดล้อมของแหล่งต้นน้ำลำธาร

๕.๕ ส่งเสริมการประหยัดพลังงานและการรณรงค์แก้ไขปัญหาภาวะโลกร้อน

ยุทธศาสตร์ที่ ๖. พัฒนาการเมืองการบริหาร

เป้าประสงค์ องค์กรและบุคลากรมีคุณภาพในการปฏิบัติงาน ประชาชนมีความพึงพอใจ การทำงานมีความโปร่งใสสามารถตรวจสอบได้ และประชาชนมีส่วนร่วม

ตัวชี้วัด ร้อยละของจำนวนโครงการที่ยึดหลักธรรมาภิบาล

ค่าเป้าหมาย

๒๕๖๖	๒๕๖๗	๒๕๖๘	๒๕๖๙	๒๕๗๐
๖๐	๖๐	๖๐	๖๐	๖๐

กลยุทธ์

๖.๑ ใช้หลักธรรมาภิบาลในการบริหารจัดการเพื่อให้องค์กรมีความโปร่งใส ตรวจสอบได้ และประชาชนได้ประโยชน์สูงสุด

๖.๒ ส่งเสริมการมีส่วนร่วมของประชาชนทุกภาคส่วนในการบริหารงาน การตรวจสอบติดตามประเมินผล การปฏิบัติงานและการป้องกันการทุจริต

๖.๔ ส่งเสริมการมีส่วนร่วมของประชาชน ผู้นำชุมชน ผู้นำ ท้องถิ่น กลุ่มองค์กรต่าง ๆ ในการพัฒนาท้องถิ่น เพื่อให้เกิดเป็นเครือข่ายความร่วมมือ ตลอดจนประสานการจัดทำแผนพัฒนาท้องถิ่น เพื่อให้สามารถแก้ไขปัญหาและตอบสนองความต้องการของประชาชนได้อย่างแท้จริง

๖.๕ พัฒนาบุคลากรให้มีความรู้ความสามารถและประสบการณ์เพื่อให้สามารถปฏิบัติงานอย่างมีประสิทธิภาพ

๖.๖ เสริมสร้างความรู้เกี่ยวกับประชาธิปไตย สิทธิและหน้าที่ของพลเมืองและการเลือกตั้ง เพื่อให้การพัฒนาท้องถิ่นเป็นไปตามเจตนารมณ์ของประชาชน

๖.๗ การรณรงค์ปกป้องสถาบันชาติ ศาสนาและพระมหากษัตริย์ ตลอดจนการเสริมสร้างความสมานฉันท์

๖.๘ การเผยแพร่ข้อมูลข่าวสารและประชาสัมพันธ์ผลการดำเนินงาน ให้ประชาชนได้รับทราบอย่างทั่วถึง

จุดยืนทางยุทธศาสตร์ (Positioning)

จากการวิเคราะห์ศักยภาพ (SWOT Analysis) ของ องค์การบริหารพะเยาส่วนจังหวัดพะเยาและได้กำหนดวิสัยทัศน์ในการพัฒนาไว้คือ “เมืองน่าอยู่ ชุมชนเข้มแข็ง ประชาชนมีคุณภาพชีวิตที่ดี” การกำหนดจุดยืนทางยุทธศาสตร์ (Positioning) ของ อบจ. จะพิจารณากำหนดตามลักษณะภารกิจและแผนงาน/โครงการของ อบจ. ในแต่ละยุทธศาสตร์ ที่จะดำเนินการโดยเชื่อมโยงกับยุทธศาสตร์การพัฒนาจังหวัด/กลุ่มจังหวัดภายใต้วิสัยทัศน์และพันธกิจ ดังนี้

๑. พัฒนาโครงสร้างพื้นฐานให้มีคุณภาพ ได้มาตรฐาน และประชาชนมีคุณภาพชีวิตที่ดี

- ๑.๑ ก่อสร้าง ปรับปรุง/ซ่อมแซม เส้นทางคมนาคมเพื่อการสัญจร และการขนส่งที่ขผลทางการเกษตร
- ๑.๒ ส่งเสริมปัจจัยการผลิต พัฒนาคุณภาพดิน การบริหารจัดการน้ำ และปรับปรุงพันธุ์พืชพันธุ์สัตว์
- ๑.๓ ส่งเสริมผลิตภัณฑ์ชุมชน โดยยกระดับมาตรฐานตามผลิตภัณฑ์
- ๑.๔ ส่งเสริมการท่องเที่ยวเพื่อเพิ่มรายได้แก่หมู่บ้าน/ชุมชน
- ๑.๕ เสริมสร้างความเข้มแข็งภาคการเกษตรตามแนวทางปรัชญาของเศรษฐกิจพอเพียง

๒. หมู่บ้าน/ชุมชน และประชาชนมีความเข้มแข็ง

- ๒.๑ พัฒนาคนและความเข้มแข็งของสังคม โดยใช้กระบวนการมีส่วนร่วม
- ๒.๒ พัฒนาและยกระดับคุณภาพการศึกษา
- ๒.๓ อนุรักษ์ สืบสาน ศิลปะ วัฒนธรรม และภูมิปัญญาท้องถิ่น
- ๒.๔ สร้างเสริมสุขภาพอนามัยของประชาชน
- ๒.๕ พัฒนาสังคมให้สงบสุข และมีความปลอดภัยในชีวิตและทรัพย์สิน
- ๒.๖ ป้องกันและแก้ไขปัญหาเสพติด แรงงานและการค้ามนุษย์

๓. อนุรักษ์ พัฒนา พื้นฟูทรัพยากรธรรมชาติและสิ่งแวดล้อมอย่างยั่งยืน

- ๓.๑ อนุรักษ์ พื้นฟู และพัฒนาทรัพยากรธรรมชาติ ดิน น้ำ ป่าไม้ โบราณสถานและโบราณวัตถุ
- ๓.๒ แก้ไขปัญหาคุณภาพสิ่งแวดล้อม ชยะ น้ำเสีย หมอกควัน และไฟป่า

๔. พัฒนาการให้บริการแก่ประชาชนอย่างทั่วถึง มีคุณภาพ โปร่งใส และเป็นธรรม

- ๔.๑ พัฒนาศักยภาพการปฏิบัติงานขององค์กร(จัดหาเครื่องจักร วัสดุ อุปกรณ์ เพื่อการพัฒนาและการบริการ)
- ๔.๒ พัฒนาการให้บริการประชาชนที่มีคุณภาพ และการเข้าถึงระบบสารสนเทศของประชาชน
- ๔.๓ พัฒนาศักยภาพบุคลากรในการบริการสาธารณะ ให้มีประสิทธิภาพ
- ๔.๔ พัฒนาการจัดเก็บรายได้ขององค์กรอย่างมีประสิทธิภาพ

ส่วนที่ ๓ การติดตามและประเมินผล

๑. สรุปผลการติดตามและประเมินผลที่ผ่านมา ปีงบประมาณ พ.ศ.๒๕๖๖

จากการติดตามและประเมินผลแผนพัฒนาท้องถิ่น(พ.ศ.๒๕๖๖-๒๕๗๐) ปีงบประมาณ พ.ศ.๒๕๖๖ ของคณะกรรมการติดตามและประเมินผลแผนพัฒนาท้องถิ่น เฉพาะโครงการของปี ๒๕๖๖ สรุปได้ดังนี้

- โครงการตามแผนพัฒนาท้องถิ่น เฉพาะโครงการของปี ๒๕๖๖ จำนวน ๓๖๓ โครงการ
- โครงการที่ได้รับอนุมัติงบประมาณ(ข้อบัญญัติงบประมาณรายจ่ายประจำปี การโอนงบประมาณรายจ่าย และการขอรับการสนับสนุนจากสำนักงานงบประมาณ) จำนวน ๑๗๒ โครงการ คิดเป็นร้อยละ ๔๗.๓๘ ของโครงการตามแผนพัฒนาท้องถิ่น ปี ๒๕๖๖

๒. เกณฑ์การประเมินผลแผนพัฒนาท้องถิ่น

องค์กรปกครองส่วนท้องถิ่นมีแนวทางการติดตามและประเมินผลแผนพัฒนาท้องถิ่นมีการดำเนินการ ดังนี้

๑. คณะกรรมการมีการรายงานผลการติดตามประเมินผลแผนพัฒนาท้องถิ่น ภายในเดือนธันวาคม
๒. ผู้บริหารท้องถิ่นรายงานผลต่อสภาท้องถิ่น
๓. มีการประชุมสภาท้องถิ่นเพื่อรับทราบ/ข้อเสนอ/ตามเวลาที่กำหนด
๔. ผู้บริหารแจ้งผลการติดตามต่อคณะกรรมการพัฒนาท้องถิ่น
๕. ประกาศผลการติดตามและประเมินผลแผนพัฒนาท้องถิ่นโดยผู้บริหารท้องถิ่น

เกณฑ์การให้คะแนน

๑. ดำเนินการครบทั้ง ๕ ข้อ ได้ ๕ คะแนน
๒. ดำเนินการ ๓-๔ ข้อ ได้ ๓ คะแนน
๓. ดำเนินการ ๑-๒ ข้อ ได้ ๒ คะแนน
๔. ไม่ดำเนินการติดตามและประเมินผล ได้ ๐ คะแนน

ส่วนที่ ๔ ผลการวิเคราะห์การติดตามและประเมินผล

๑. ผลการพิจารณาติดตามและประเมินผลยุทธศาสตร์เพื่อความสอดคล้องแผนพัฒนาท้องถิ่น

แนวทางการพิจารณาการติดตามและประเมินผลยุทธศาสตร์เพื่อความสอดคล้องแผนพัฒนาท้องถิ่น ประกอบด้วย

๑. ข้อมูลสภาพทั่วไปและข้อมูลพื้นฐานขององค์กรปกครองส่วนท้องถิ่น ๒๐ คะแนน
๒. การวิเคราะห์สถานการณ์และศักยภาพ ๒๐ คะแนน
๓. ยุทธศาสตร์ ๖๐ คะแนน ประกอบด้วย
 - (๑) ยุทธศาสตร์ชาติ ๒๐ ปี (๒๕๖๑-๒๕๘๐) ๕ คะแนน
 - (๒) แผนพัฒนาเศรษฐกิจและสังคมแห่งชาติ ๕ คะแนน
 - (๓) เป้าหมายการพัฒนาที่ยั่งยืน ๕ คะแนน
 - (๔) ยุทธศาสตร์จังหวัด ๕ คะแนน
 - (๕) ยุทธศาสตร์การพัฒนาขององค์กรปกครองส่วนท้องถิ่นในเขตจังหวัด ๕ คะแนน
 - (๖) ยุทธศาสตร์ขององค์กรปกครองส่วนท้องถิ่น ๕ คะแนน
 - (๗) วิสัยทัศน์ ๕ คะแนน
 - (๘) กลยุทธ์ ๕ คะแนน
 - (๙) เป้าประสงค์ของแต่ละประเด็นกลยุทธ์ ๕ คะแนน
 - (๑๐) จุดยืนทางยุทธศาสตร์ ๕ คะแนน
 - (๑๑) แผนงาน ๕ คะแนน
 - (๑๒) ความเชื่อมโยงของยุทธศาสตร์ในภาพรวม ๕ คะแนน

คะแนนรวม ๑๐๐ คะแนน เกณฑ์ที่ควรได้เพื่อให้เกิดความสอดคล้องและขับเคลื่อนการพัฒนาท้องถิ่นขององค์กรปกครองส่วนท้องถิ่น ไม่ควรน้อยกว่าร้อยละ ๘๐ (๘๐ คะแนน)

การให้คะแนนการติดตามและประเมินผลยุทธศาสตร์ คณะกรรมการติดตามและประเมินผลแผนพัฒนา ได้ประเมินแผนพัฒนาท้องถิ่น(พ.ศ.๒๕๖๖-๒๕๗๐) ในการประชุม เมื่อวันที่ ๒๑ พฤศจิกายน ๒๕๖๕ ที่ประชุมได้พิจารณาให้คะแนนตามแนวทางการพิจารณาการติดตามและประเมินผลยุทธศาสตร์ เพื่อความสอดคล้องแผนพัฒนาท้องถิ่นขององค์กรปกครองส่วนท้องถิ่น ไว้ดังนี้

ประเด็นการพิจารณา	รายละเอียดหลักเกณฑ์	คะแนนเต็ม	คะแนนที่ได้
๑. ข้อมูลสภาพทั่วไปและข้อมูลพื้นฐานขององค์กรปกครองส่วนท้องถิ่น	ควรประกอบด้วยข้อมูลดังนี้ (๑) ข้อมูลเกี่ยวกับด้านกายภาพ เช่น ที่ตั้งของหมู่บ้าน/ชุมชน/ตำบล ลักษณะลักษณะภูมิประเทศ ลักษณะภูมิอากาศ ลักษณะของดิน ลักษณะของแหล่งน้ำ ลักษณะของไม้/ป่าไม้ ฯลฯ ด้านการเมือง/การปกครอง เช่น เขตการปกครอง การเลือกตั้ง ฯลฯ (๒) ข้อมูลเกี่ยวกับด้านการเมือง/การปกครอง เช่น เขตการปกครอง การเลือกตั้ง ฯลฯ ประชากร เช่น ข้อมูลเกี่ยวกับจำนวนประชากร และช่วงอายุและจำนวนประชากร ฯลฯ	๒๐ (๕)	๕

ประเด็นการพิจารณา	รายละเอียดหลักเกณฑ์	คะแนนเต็ม	คะแนนที่ได้
๑. ข้อมูลสภาพทั่วไป และข้อมูลพื้นฐานขององค์กรปกครองส่วนท้องถิ่น (ต่อ)	<p>(๓) ข้อมูลเกี่ยวกับสภาพทางสังคม เช่น การศึกษา สาธารณสุข อาชญากรรม ยาเสพติด การสังคมสงเคราะห์ ฯลฯ</p> <p>(๔) ข้อมูลเกี่ยวกับระบบบริการพื้นฐาน เช่น การคมนาคมขนส่ง การไฟฟ้า การประปา โทรศัพท์ ฯลฯ</p>	(๕)	๕
	<p>(๕) ข้อมูลเกี่ยวกับระบบเศรษฐกิจ เช่น การเกษตร การประมง การปศุสัตว์ การบริการ การท่องเที่ยว อุตสาหกรรม การพาณิชย์/กลุ่มอาชีพ แรงงาน ฯลฯ</p> <p>(๖) ข้อมูลเกี่ยวกับศาสนา ประเพณี วัฒนธรรม เช่น การนับถือศาสนา ประเพณีและงานประจำปี ภูมิปัญญาท้องถิ่น ภาษาล้าน สิ้นค้าพื้นเมืองและของที่ระลึก ฯลฯ และอื่น ๆ</p>	(๕)	๕
	<p>(๗) ข้อมูลเกี่ยวกับทรัพยากรธรรมชาติ เช่น น้ำ ป่าไม้ ภูเขา คุณภาพของทรัพยากรธรรมชาติ ฯลฯ</p> <p>(๘) การสำรวจและจัดเก็บข้อมูลเพื่อการจัดทำแผนพัฒนาท้องถิ่น หรือการใช้ข้อมูล จปฐ. ข้อมูลการมีส่วนร่วมหรือการประชุมประชาคมท้องถิ่น รูปแบบ วิธีการ และการดำเนินการประชุมประชาคมท้องถิ่น โดยใช้กระบวนการร่วมคิด ร่วมทำ ร่วมตัดสินใจ ร่วมตรวจสอบ ร่วมรับประโยชน์ ร่วมแก้ปัญหา ปรีกษาหารือ แลกเปลี่ยนเรียนรู้ เพื่อแก้ปัญหาสำหรับการพัฒนาท้องถิ่นตามอำนาจหน้าที่ของ อปท.</p>	(๕)	๕
๒. การวิเคราะห์สภาพการณ์และศักยภาพ	<p>ควรประกอบด้วยข้อมูลดังนี้</p> <p>(๑) การวิเคราะห์ที่ครอบคลุมความเชื่อมโยง ความสอดคล้อง ยุทธศาสตร์จังหวัด ยุทธศาสตร์การพัฒนาขององค์กรปกครองส่วนท้องถิ่นในเขตจังหวัด ยุทธศาสตร์ขององค์กรปกครองส่วนท้องถิ่น นโยบายของผู้บริหารท้องถิ่น รวมถึงความเชื่อมโยงแผนยุทธศาสตร์ชาติ ๒๐ ปี แผนพัฒนาเศรษฐกิจและสังคมแห่งชาติ และ Thailand ๔.๐</p>	๒๐ (๕)	๔
	<p>(๒) การวิเคราะห์ทางสังคม เช่น ด้านแรงงาน การศึกษา สาธารณสุข ความยากจน อาชญากรรม ปัญหา ยาเสพติด เทคโนโลยี จารีตประเพณี วัฒนธรรม ภูมิปัญญาท้องถิ่น เป็นต้น</p>	(๕)	๕

ประเด็นการพิจารณา	รายละเอียดหลักเกณฑ์	คะแนนเต็ม	คะแนนที่ได้
๒. การวิเคราะห์สถานการณ์และศักยภาพ (ต่อ)	<p>(๓) การวิเคราะห์สิ่งแวดล้อม พื้นที่สีเขียว ธรรมชาติต่าง ๆ ทางภูมิศาสตร์ กระบวนการหรือสิ่งที่เกิดขึ้น การประดิษฐ์ที่มีผลต่อสิ่งแวดล้อมและการพัฒนา</p> <p>(๔) การวิเคราะห์ทางเศรษฐกิจ ข้อมูลด้านรายได้ครัวเรือน การส่งเสริมอาชีพ กลุ่มอาชีพ กลุ่มทางสังคม การพัฒนาอาชีพและกลุ่มต่าง ๆ สภาพทางเศรษฐกิจและความเป็นอยู่ทั่วไป เป็นต้น</p>	(๕)	๕
	<p>(๕) การวิเคราะห์หรือผลการวิเคราะห์ศักยภาพเพื่อประเมินสภาพการพัฒนาในปัจจุบันและอนาคต ทิศทาง แนวโน้มที่จะเกิดขึ้น หรือผลที่จะเกิดขึ้นในการพัฒนาท้องถิ่น โดยใช้การวิเคราะห์เชิงเทคนิค Demand (Demand Analysis)/ Global Demand และ Trend</p>	(๕)	๔
๓. ยุทธศาสตร์ ๓.๑ ยุทธศาสตร์ชาติ ๒๐ ปี (พ.ศ. ๒๕๖๑-๒๕๘๐)	<p>ควรประกอบด้วยข้อมูลดังนี้</p> <p>การกำหนดและการวิเคราะห์ยุทธศาสตร์ชาติ ๒๐ ปี ที่สอดคล้องกับการพัฒนาท้องถิ่นขององค์กรปกครองส่วนท้องถิ่นตามประเด็นยุทธศาสตร์ชาติ ๒๐ ปี และประเด็นยุทธศาสตร์ขององค์กรปกครองส่วนท้องถิ่น</p>	๖๐ (๕)	๔
๓.๒ แผนพัฒนาเศรษฐกิจและสังคมแห่งชาติ ฉบับที่ ๑๒ หรือ ฉบับที่ ๑๓	<p>การกำหนดและวิเคราะห์แผนพัฒนาเศรษฐกิจและสังคมแห่งชาติที่สอดคล้องกับการพัฒนาท้องถิ่นขององค์กรปกครองส่วนท้องถิ่นตามประเด็นยุทธศาสตร์หรือหมุดหมายและประเด็นยุทธศาสตร์ขององค์กรปกครองส่วนท้องถิ่น</p>	(๕)	๓
๓.๓ เป้าหมายการพัฒนาที่ยั่งยืน (Sustainable Development Goals : SDGs)	<p>การกำหนดและการวิเคราะห์เป้าหมาย/เป้าประสงค์ SDGs ที่สอดคล้องกับการพัฒนาท้องถิ่นขององค์กรปกครองส่วนท้องถิ่นตามเป้าหมาย/เป้าประสงค์ SDGs และประเด็นยุทธศาสตร์ขององค์กรปกครองส่วนท้องถิ่น</p>	(๕)	๓

ประเด็นการพิจารณา	รายละเอียดหลักเกณฑ์	คะแนนเต็ม	คะแนนที่ได้
๓. ยุทธศาสตร์ (ต่อ) ๓.๔ วิสัยทัศน์	วิสัยทัศน์ ซึ่งมีลักษณะแสดงสถานภาพที่องค์กรปกครองส่วนท้องถิ่นต้องการจะเป็นหรือบรรลุถึงอนาคตอย่างชัดเจน สอดคล้องกับโอกาสและศักยภาพที่เป็นลักษณะเฉพาะขององค์กรปกครองส่วนท้องถิ่น และสัมพันธ์กับโครงการพัฒนาท้องถิ่น	(๕)	๕
๓.๕ กลยุทธ์	แสดงให้เห็นช่องทาง วิธีการ ภารกิจหรือสิ่งที่ต้องทำตามอำนาจหน้าที่ขององค์กรปกครองส่วนท้องถิ่นที่จะนำไปสู่การบรรลุวิสัยทัศน์ หรือแสดงให้เห็นถึงความชัดเจนในสิ่งที่จะดำเนินการให้บรรลุวิสัยทัศน์นั้น	(๕)	๔
๓.๖ เป้าประสงค์ของแต่ละประเด็นกลยุทธ์	เป้าประสงค์ของแต่ละประเด็นกลยุทธ์มีความสอดคล้องและสนับสนุนต่อกลยุทธ์ที่จะเกิดขึ้น มุ่งหมายสิ่งหนึ่งสิ่งใดที่ชัดเจน	(๕)	๕
๓.๗ จุดยืนทางยุทธศาสตร์ (Positioning)	ความมุ่งมั่นอันแน่วแน่ในการวางแผนพัฒนาท้องถิ่น เพื่อให้บรรลุวิสัยทัศน์ขององค์กรปกครองส่วนท้องถิ่น ซึ่งเกิดจากศักยภาพของพื้นที่จริง ที่จะนำไปสู่ผลสำเร็จทางยุทธศาสตร์	(๕)	๓
๓.๘ แผนงาน	แผนงานหรือจุดมุ่งหมายเพื่อการพัฒนาในอนาคต กำหนดจุดมุ่งหมายในเรื่องใดเรื่องหนึ่งหรือแผนงานที่เกิดจากเป้าประสงค์ตัวชี้วัด ค่าเป้าหมาย กลยุทธ์จุดยืนทางยุทธศาสตร์และยุทธศาสตร์ขององค์กรปกครองส่วนท้องถิ่นที่มีความชัดเจน นำไปสู่การจัดทำโครงการพัฒนาท้องถิ่นในแผนพัฒนาท้องถิ่นโดยระบุแผนงานและความเชื่อมโยงดังกล่าว	(๕)	๔
๓.๙ ความเชื่อมโยงของยุทธศาสตร์ในภาพรวม	ความเชื่อมโยงองค์รวมที่นำไปสู่การพัฒนาท้องถิ่นที่เกิดผลผลิต/โครงการจากแผนยุทธศาสตร์ชาติ ๒๐ ปี แผนพัฒนาเศรษฐกิจและสังคมแห่งชาติ ฉบับที่ ๑๒ Thailand ๔.๐ แผนพัฒนาภาค/แผนพัฒนากลุ่มจังหวัด/แผนพัฒนาจังหวัด ยุทธศาสตร์การพัฒนาขององค์กรปกครองส่วนท้องถิ่นในเขตจังหวัดและยุทธศาสตร์ขององค์กรปกครองส่วนท้องถิ่น	(๕)	๔

ประเด็นการพิจารณา	รายละเอียดหลักเกณฑ์	คะแนนเต็ม	คะแนนที่ได้
๓. ยุทธศาสตร์ (ต่อ) ๓.๑๐ วิสัยทัศน์	วิสัยทัศน์ ซึ่งมีลักษณะแสดงสถานภาพที่องค์กรปกครองส่วนท้องถิ่นต้องการจะเป็นหรือบรรลุถึงอนาคตอย่างชัดเจน สอดคล้องกับโอกาสและศักยภาพที่เป็นลักษณะเฉพาะขององค์กรปกครองส่วนท้องถิ่น และสัมพันธ์กับโครงการพัฒนาท้องถิ่น	(๕)	๕
๓.๑๑ กลยุทธ์	แสดงให้เห็นช่องทาง วิธีการ ภารกิจหรือสิ่งที่ต้องทำตามอำนาจหน้าที่ขององค์กรปกครองส่วนท้องถิ่นที่จะนำไปสู่การบรรลุวิสัยทัศน์ หรือแสดงให้เห็นถึงความชัดเจนในสิ่งที่จะดำเนินการให้บรรลุวิสัยทัศน์นั้น	(๕)	๔
๓.๑๒ เป้าประสงค์ของแต่ละประเด็นกลยุทธ์	เป้าประสงค์ของแต่ละประเด็นกลยุทธ์มีความสอดคล้องและสนับสนุนต่อกลยุทธ์ที่จะเกิดขึ้น มุ่งหมายสิ่งหนึ่งสิ่งใดที่ชัดเจน	(๕)	๓
รวมคะแนน	๒๐ หลักเกณฑ์/ตัวชี้วัด	๑๐๐	๘๕

๒. ผลการติดตามและประเมินผลโครงการเพื่อความสอดคล้องแผนพัฒนาท้องถิ่น

แนวทางการพิจารณาการติดตามและประเมินผลโครงการเพื่อความสอดคล้องแผนพัฒนาท้องถิ่น ประกอบด้วย

๑. การสรุปสถานการณ์การพัฒนา ๑๐ คะแนน
๒. การประเมินผลการนำแผนพัฒนาท้องถิ่นไปปฏิบัติในเชิงปริมาณ ๑๐ คะแนน
๓. การประเมินผลการนำแผนพัฒนาท้องถิ่นไปปฏิบัติในเชิงคุณภาพ ๑๐ คะแนน
๔. แผนงานและยุทธศาสตร์การพัฒนา ๑๐ คะแนน
๕. โครงการพัฒนา ๖๐ คะแนน ประกอบด้วย
 - (๑) ความชัดเจนของชื่อโครงการ ๕ คะแนน
 - (๒) กำหนดวัตถุประสงค์สอดคล้องกับโครงการ ๕ คะแนน
 - (๓) เป้าหมาย (ผลผลิตของโครงการ) มีความชัดเจนนำไปสู่การตั้งงบประมาณได้ถูกต้อง ๕ คะแนน
 - (๔) โครงการมีความสอดคล้องกับแผนยุทธศาสตร์ชาติ ๒๐ ปี ๕ คะแนน
 - (๕) เป้าหมาย (ผลผลิตของโครงการ) มีความสอดคล้องกับแผนพัฒนาเศรษฐกิจและสังคมแห่งชาติ ฉบับที่ ๑๒ ๕ คะแนน
 - (๖) โครงการมีความสอดคล้องกับ Thailand ๔.๐ ๕ คะแนน
 - (๗) โครงการสอดคล้องกับยุทธศาสตร์จังหวัด ๕ คะแนน
 - (๘) โครงการแก้ไขปัญหาความยากจนหรือการเสริมสร้างให้ประเทศชาติมั่นคง มั่งคั่ง ยั่งยืน ภายใต้หลักปรัชญา ๕ คะแนน
 - (๙) งบประมาณ มีความสอดคล้องกับเป้าหมาย (ผลผลิตของโครงการ) ๕ คะแนน
 - (๑๐) มีการประมาณการราคาถูกต้องตามหลักวิธีการงบประมาณ ๕ คะแนน
 - (๑๑) มีการกำหนดตัวชี้วัด (KPI) และสอดคล้องกับวัตถุประสงค์และผลที่คาดว่าจะได้รับ ๕ คะแนน
 - (๑๒) ผลที่คาดว่าจะได้รับ สอดคล้องกับวัตถุประสงค์ ๕ คะแนน

คะแนนรวม ๑๐๐ คะแนน เกณฑ์ที่ควรได้เพื่อให้เกิดความสอดคล้องและขับเคลื่อนการพัฒนาท้องถิ่นขององค์กรปกครองส่วนท้องถิ่น ไม่ควรน้อยกว่าร้อยละ ๘๐ (๘๐ คะแนน)

การให้คะแนนการติดตามและประเมินผลโครงการเพื่อความสอดคล้องแผนพัฒนาท้องถิ่น คณะกรรมการติดตามและประเมินผลแผนพัฒนา ได้ประเมินแผนพัฒนาท้องถิ่น(พ.ศ.๒๕๖๖-๒๕๗๐) ในการประชุมเมื่อวันที่ ๒๑ พฤศจิกายน ๒๕๖๕ ที่ประชุมได้พิจารณาให้คะแนนตามแนวทางการพิจารณาการติดตามและประเมินผลโครงการเพื่อความสอดคล้องแผนพัฒนาท้องถิ่น ไว้ดังนี้

ประเด็นการพิจารณา	รายละเอียดหลักเกณฑ์	คะแนนเต็ม	คะแนนที่ได้
๑. การสรุปสถานการณ์การพัฒนา	๑) การวิเคราะห์หรือผลการวิเคราะห์ศักยภาพเพื่อประเมินสถานภาพการพัฒนาที่ประชาชนต้องการให้ดำเนินการและองค์กรปกครองส่วนท้องถิ่นตอบสนองความต้องการได้โดยการวิเคราะห์เชิงเทคนิค Demand (Demand Analysis)/Global Demand หรืออื่นๆ เป็นการวิเคราะห์โครงการเพื่อสอดคล้องกับยุทธศาสตร์และวิสัยทัศน์ขององค์กรปกครองส่วนท้องถิ่น	๑๐ (๕)	๔
	๒) การวิเคราะห์หรือผลการวิเคราะห์ศักยภาพเพื่อประเมินสถานภาพการพัฒนาในปัจจุบันและอนาคต ทิศทาง แนวโน้มที่จะเกิดขึ้นหรือผลที่จะเกิดขึ้นในการพัฒนาท้องถิ่น โดยใช้การวิเคราะห์เชิงเทคนิค Trend หรือนำเทคนิค Demand (Demand Analysis)/Global Demand หรืออื่นๆ มาเชื่อมต่อเป็นการวิเคราะห์โครงการเพื่อสอดคล้องกับยุทธศาสตร์และวิสัยทัศน์ขององค์กรปกครองส่วนท้องถิ่น	(๕)	๔
๒. การประเมินผลการนำแผนพัฒนาท้องถิ่นไปปฏิบัติในเชิงปริมาณ	๑) การควบคุมที่มีการใช้ตัวเลขต่าง ๆ เพื่อนำมาใช้วัดผลในเชิงปริมาณ เช่น การวัดจำนวนโครงการ กิจกรรม งานต่าง ๆ ก็คือผลผลิตนั่นเองว่าเป็นไปตามที่ตั้งเป้าหมายเอาไว้หรือไม่จำนวนที่ดำเนินการจริงตามที่ได้กำหนดไว้เท่าไร จำนวนที่ไม่สามารถดำเนินการได้มีจำนวนเท่าไร สามารถอธิบายได้ตามหลักประสิทธิภาพ (Efficiency) ของการพัฒนาท้องถิ่นตามอำนาจหน้าที่ที่ได้กำหนดไว้ ๒) วิเคราะห์ผลกระทบ/สิ่งที่กระทบ (Impact) โครงการที่ดำเนินการในเชิงปริมาณ (Quantitative)	๑๐ (๕)	๔
๓. การประเมินผลการนำแผนพัฒนาท้องถิ่นไปปฏิบัติในเชิงคุณภาพ	๑) การกำหนดและการวิเคราะห์การประเมินประสิทธิผลของแผนพัฒนาในเชิงคุณภาพคือการนำเอาเทคนิคต่างๆ มาใช้เพื่อวัดว่าภารกิจ โครงการ กิจกรรม ภารกิจ วัตถุประสงค์ วัตถุประสงค์ งานต่างๆ ที่ดำเนินการในพื้นที่ ตรงต่อความต้องการของประชาชน และเป็นไปตามหน้าที่และอำนาจ ประชาชนพึงพอใจ มีความสุขจากโครงการพัฒนาท้องถิ่น การดำเนินการต่างๆ มีสภาพหรือลักษณะถูกต้อง สามารถใช้ได้ตามวัตถุประสงค์หรือไม่ ซึ่งเป็นไปตามหลักประสิทธิผล (Effectiveness) ผลการปฏิบัติราชการที่บรรลุวัตถุประสงค์และเป้าหมายของแผนการปฏิบัติราชการตามที่ได้รับงบประมาณมาดำเนินการ รวมถึงสามารถเทียบเคียงกับส่วนราชการหรือหน่วยงานอื่นได้ และเป็นไปตามหลักการบริหารกิจการบ้านเมืองที่ดี	๑๐ (๕)	๓

ประเด็นการพิจารณา	รายละเอียดหลักเกณฑ์	คะแนนเต็ม	คะแนนที่ได้
<p>๓. การประเมินผลการนำแผนพัฒนาท้องถิ่นไปปฏิบัติในเชิงคุณภาพ (ต่อ)</p>	<p>๒) วิเคราะห์ผลกระทบ/สิ่งที่กระทบ (Impact) โครงการที่ดำเนินการในเชิงคุณภาพ (Qualitative) ที่เกิดจากการวิเคราะห์ในเชิงคุณภาพ การวัดความพึงพอใจหรือวัดความสุขที่ประชาชนได้รับด้วยรูปแบบของข้อมูลต่างๆ เช่น กราฟ สถิติ เป็นต้น</p>	(๕)	๓
<p>๔. แผนงานและยุทธศาสตร์การพัฒนา</p>	<p>๑) การกำหนดและการวิเคราะห์กลยุทธ์ที่สอดคล้องกับยุทธศาสตร์แผนงานและงานที่จะพัฒนาท้องถิ่นซึ่งผ่านการวิเคราะห์ด้วยเทคนิคการวิเคราะห์ Demand (Demand Analysis)/Global Demand/Trend หรือ หลักการบูรณาการ (Integration) โดยนำไปจัดทำเป็นรูปโครงการพัฒนาท้องถิ่นที่เป็นรูปธรรม</p> <p>๒) การกำหนดและการวิเคราะห์กลยุทธ์สอดคล้องกับยุทธศาสตร์การพัฒนาท้องถิ่น นำไปสู่การจัดทำโครงการ กิจกรรม ทรัพย์สิน วัสดุในการจัดทำบริการสาธารณะและกิจกรรมสาธารณะที่เป็นรูปธรรม</p>	๕ (๕)	๔
<p>๕. โครงการพัฒนา</p> <p>๕.๑ ความชัดเจนของชื่อโครงการ</p>	<p>ควรประกอบด้วยข้อมูลดังนี้</p> <p>๑) “โครงการพัฒนา” หมายความว่าโครงการที่ดำเนินการจัดทำบริการสาธารณะและกิจกรรมสาธารณะเพื่อให้การพัฒนาบรรลุตามวิสัยทัศน์ที่กำหนดไว้</p> <p>๒) โครงการพัฒนาท้องถิ่นมีวัตถุประสงค์สนองต่อยุทธศาสตร์การพัฒนาขององค์กรปกครองส่วนท้องถิ่นและดำเนินการเพื่อให้การพัฒนาบรรลุตามวิสัยทัศน์ขององค์กรปกครองส่วนท้องถิ่นที่กำหนดไว้ ชื่อโครงการมีความชัดเจน มุ่งเน้นไปเรื่องใดเรื่องหนึ่งเป็นการเฉพาะ อ่านแล้วเข้าใจได้ว่าจะพัฒนาอะไร หรือสิ่งที่จะทำนั้นเกิดอะไรขึ้นในอนาคต</p>	๓๐ (๕)	๕
<p>๕.๒ กำหนดวัตถุประสงค์สอดคล้องกับโครงการ</p>	<p>การกำหนดวัตถุประสงค์ของโครงการต้องมีความชัดเจน (Clear objective) ตอบสนองต่อโครงการพัฒนาท้องถิ่น โครงการต้องกำหนดวัตถุประสงค์สอดคล้องกับความเป็นมาของโครงการ สอดคล้องกับหลักการและเหตุผล วิธีการดำเนินงานต้องสอดคล้องกับวัตถุประสงค์</p>	(๕)	๕
<p>๕.๓ เป้าหมาย (ผลผลิตของโครงการ) มีความชัดเจนนำไปสู่การตั้งงบประมาณได้ถูกต้อง</p>	<p>สภาพที่อยากให้เกิดขึ้นในอนาคต เป็นทิศทางที่ต้องไปให้ถึง เป้าหมายต้องชัดเจน สามารถระบุจำนวนเท่าใด กลุ่มเป้าหมายคืออะไร มีผลผลิตอย่างไร พื้นที่ดำเนินงาน และระยะเวลาดำเนินงานลงรายละเอียดให้ชัดเจนว่าโครงการนี้จะทำที่ไหน เริ่มต้นและจบลงเมื่อใด ใครคือกลุ่มเป้าหมายของโครงการ หากกลุ่มเป้าหมายมีหลายกลุ่มก็ให้ระบุกลุ่มเป้าหมายหลัก กลุ่มเป้าหมายรอง จะนำไปสู่การประมาณราคาในช่องของ “งบประมาณ”</p>	(๕)	๕

ประเด็นการพิจารณา	รายละเอียดหลักเกณฑ์	คะแนนเต็ม	คะแนนที่ได้
<p>๕. โครงการพัฒนา (ต่อ) ๕.๔ มีการประมาณการราคาถูกต้องตามหลักวิธีการงบประมาณ</p>	<p>๑) มีการประมาณราคาในโครงการพัฒนาท้องถิ่นเพื่อจัดทำบริการสาธารณะหรือกิจกรรมสาธารณะเพื่อประโยชน์ของประชาชนในท้องถิ่นตามหลักการพัฒนาอย่างยั่งยืนมีการประมาณราคาถูกต้องตามหลักวิธีการงบประมาณ การประมาณการราคาสอดคล้องกับโครงการถูกต้องตามหลักวิชาการช่าง หลักของราคากลางตามพระราชบัญญัติการจัดซื้อจัดจ้างและการบริหารพัสดุภาครัฐ พ.ศ.๒๕๖๐ มีความโปร่งใสในการกำหนดราคากลางและตรวจสอบได้ในเชิงประจักษ์</p> <p>๒) งบประมาณโครงการพัฒนาจะต้องคำนึงถึงหลักสำคัญ ๕ ประการในการจัดทำโครงการได้แก่ (๑) ความประหยัด (Economy) (๒) ความมีประสิทธิภาพ (Efficiency) (๓) ความมีประสิทธิภาพ (๔) ลดความเหลื่อมล้ำในการพัฒนาท้องถิ่นนำไปสู่ความยุติธรรม (Equity) และ (๕) ความโปร่งใส (Transparency) ชัดเจนตรวจสอบได้ วัดได้ พิสูจน์ได้ว่าเป็นจริงในเวลานั้น</p>	(๕)	๕
<p>๕.๕ มีการกำหนดตัวชี้วัด (KPI) และสอดคล้องกับวัตถุประสงค์และผลที่คาดว่าจะได้รับ</p>	<p>มีการกำหนดตัวชี้วัดผลงาน (Key Performance Indicator: KPI) ที่สามารถวัดได้ (Measurable) ใช้บอกประสิทธิผล (Effectiveness) ใช้บอกประสิทธิภาพ (Efficiency) ได้ เช่น การกำหนดความพึงพอใจ การกำหนดร้อยละ การกำหนดอันเกิดจากผลของวัตถุประสงค์ ที่เกิดสิ่งที่จะได้รับ (การคาดว่าจะได้รับ) ตัวชี้วัดที่แสดงให้เห็นว่าจะดำเนินการให้เกิดผลสำเร็จอย่างไร</p>	(๕)	๕
<p>๕.๖ ผลที่คาดว่าจะได้รับสอดคล้องกับโครงการและวัตถุประสงค์ที่กำหนดไว้</p>	<p>ผลที่ได้รับเป็นสิ่งที่เกิดขึ้นได้จริงจากการดำเนินการตามโครงการพัฒนา ซึ่งสอดคล้องกับวัตถุประสงค์ที่ตั้งไว้ การได้รับผลหรือผลที่เกิดขึ้นจะต้องเท่ากับวัตถุประสงค์หรือมากกว่าวัตถุประสงค์ ซึ่งการเขียนวัตถุประสงค์ควรคำนึงถึง (๑) ความเป็นไปได้ และมีความเฉพาะเจาะจงในการดำเนินการตามโครงการ (๒) วัดและประเมินผลระดับของความสำเร็จได้ (๓) ระบุสิ่งที่ต้องการดำเนินการอย่างชัดเจนและเฉพาะเจาะจงมากที่สุดและสามารถปฏิบัติได้ (๔) เป็นเหตุเป็นผลสอดคล้องกับความเป็นจริง</p>	(๕)	๕

ประเด็นการพิจารณา	รายละเอียดหลักเกณฑ์	คะแนน เต็ม	คะแนน ที่ได้
<p>๖. โครงการพัฒนา ที่นำไปจัดทำ งบประมาณรายจ่าย ประจำปี</p> <p>๖.๑ โครงการพัฒนา ท้องถิ่นที่นำไปจัดทำ งบประมาณรายจ่าย ประจำปีในภาพรวม</p>	<p>โครงการพัฒนาท้องถิ่นนำไปจัดทำงบประมาณรายจ่ายประจำปีใน ภาพรวม ประกอบด้วยโครงการ กิจกรรม ครุภัณฑ์ วัสดุ งานต่างๆ ที่ นำไปดำเนินการจัดทำบริการสาธารณะหรือกิจกรรมสาธารณะ จำนวนไม่ น้อยกว่าร้อยละ ๒๐ ของงบประมาณรายจ่ายประจำปีตามข้อบัญญัติ/ เทศบัญญัติงบประมาณรายจ่ายประจำปีที่ตั้งไว้</p>	<p>๓๕ (๕)</p>	<p>๕</p>
<p>๖.๒ โครงการพัฒนา ท้องถิ่นที่นำไปจัดทำ งบประมาณรายจ่าย แก้ไขปัญหาความ ยากจน</p>	<p>โครงการพัฒนาท้องถิ่นที่นำไปจัดทำงบประมาณรายจ่ายประจำปี ประกอบด้วยโครงการ กิจกรรม ครุภัณฑ์ วัสดุงานต่างๆ เพื่อแก้ไข ปัญหาความยากจนหรือการส่งเสริมอาชีพประชาชนในท้องถิ่น จำนวน ไม่น้อยกว่าร้อยละ ๒ ของงบประมาณรายจ่ายประจำปีตามข้อบัญญัติ/ เทศบัญญัติงบประมาณรายจ่ายประจำปีที่ตั้งไว้</p>	<p>(๕)</p>	<p>๓</p>
<p>๖.๓ โครงการเพื่อการ พัฒนาท้องถิ่นที่นำไป จัดทำงบประมาณ รายจ่ายด้านการ บริหารจัดการอนุรักษ์ ทรัพยากรธรรมชาติและ สิ่งแวดล้อม</p>	<p>โครงการพัฒนาท้องถิ่นที่นำไปจัดทำงบประมาณรายจ่ายประจำปี ประกอบด้วยโครงการ กิจกรรม ครุภัณฑ์ วัสดุ งานต่างๆ เพื่อการ บริหารจัดการอนุรักษ์ทรัพยากรธรรมชาติและสิ่งแวดล้อมหรือบำรุงรักษา ทรัพยากรธรรมชาติและสิ่งแวดล้อมจำนวนไม่น้อยกว่าร้อยละ ๒ ของ งบประมาณรายจ่ายประจำปีตามข้อบัญญัติ/เทศบัญญัติงบประมาณ รายจ่ายประจำปีที่ตั้งไว้</p>	<p>(๕)</p>	<p>๓</p>
<p>๖.๔ โครงการเพื่อการ พัฒนาท้องถิ่นที่นำไป จัดทำงบประมาณ รายจ่ายเกี่ยวกับสุข ภาวะ</p>	<p>โครงการพัฒนาท้องถิ่นที่นำไปจัดทำงบประมาณรายจ่ายประจำปี ประกอบด้วยโครงการ กิจกรรม ครุภัณฑ์ วัสดุงานต่างๆ ที่ดำเนินการ เกี่ยวกับสุขภาวะหรือการดำเนินการด้านสาธารณสุข จำนวนไม่ น้อยกว่าร้อยละ ๒ ของงบประมาณรายจ่ายประจำปีตามข้อบัญญัติ/ เทศบัญญัติงบประมาณรายจ่ายประจำปีที่ตั้งไว้</p>	<p>(๕)</p>	<p>๓</p>

ประเด็นการพิจารณา	รายละเอียดหลักเกณฑ์	คะแนนเต็ม	คะแนนที่ได้
<p>๖. โครงการพัฒนา ที่นำไปจัดทำงบประมาณ รายจ่ายประจำปี (ต่อ)</p> <p>๖.๕ โครงการเพื่อการ พัฒนาท้องถิ่นที่นำไป จัดทำงบประมาณรายจ่าย เกี่ยวกับด้านการศึกษา ศิลปะ ศาสนา วัฒนธรรม จารีตประเพณี และภูมิ ปัญญาท้องถิ่น</p>	<p>โครงการพัฒนาท้องถิ่นที่นำไปจัดทำงบประมาณรายจ่ายประจำปี ประกอบด้วยโครงการ กิจกรรม ทรัพย์สิน วัสดุ งานต่างๆ ที่ ดำเนินการด้านการศึกษา ศิลปะ ศาสนา วัฒนธรรม จารีตประเพณี และภูมิปัญญาท้องถิ่น จำนวนไม่น้อยกว่าร้อยละ ๒ ของงบประมาณ รายจ่ายประจำปีตามข้อบัญญัติ/เทศบัญญัติงบประมาณรายจ่าย ประจำปีที่ตั้งไว้</p>	(๕)	๓
<p>๖.๖ โครงการเพื่อการ พัฒนาท้องถิ่นที่นำไป จัดทำงบประมาณรายจ่าย เกี่ยวกับด้านโครงสร้าง พื้นฐาน</p>	<p>โครงการพัฒนาท้องถิ่นที่นำไปจัดทำงบประมาณรายจ่ายประจำปี ประกอบด้วยโครงการ กิจกรรม ทรัพย์สิน วัสดุงานต่างๆ ที่ดำเนินการ ด้านโครงสร้างพื้นฐาน หรือการคมนาคม เช่น ก่อสร้าง ปรับปรุง ซ่อมแซมถนน ฯลฯ จำนวนไม่น้อยกว่าร้อยละ ๒ ของงบประมาณ รายจ่ายประจำปีตามข้อบัญญัติ/เทศบัญญัติงบประมาณรายจ่าย ประจำปีที่ตั้งไว้</p>	(๕)	๕
<p>๖.๗ โครงการพัฒนา ท้องถิ่นที่นำไปจัดทำ งบประมาณรายจ่าย เกี่ยวกับด้านการบริหาร จัดการน้ำ</p>	<p>โครงการพัฒนาท้องถิ่นที่นำไปจัดทำงบประมาณรายจ่ายประจำปี ประกอบด้วยโครงการ กิจกรรม ทรัพย์สิน วัสดุงานต่างๆ ที่ดำเนินการ ด้านการบริหารจัดการน้ำ เช่น ก่อสร้างปรับปรุงแหล่งน้ำ ขุด ตัดตั้ง หรือการบริหารจัดการน้ำรวมถึงน้ำประปา ฯลฯ จำนวนไม่น้อยกว่า ร้อยละ ๒ ของงบประมาณรายจ่ายประจำปีตามข้อบัญญัติ/เทศ บัญญัติงบประมาณรายจ่ายประจำปีที่ตั้งไว้</p>	(๕)	๔
รวมคะแนน	๒๐ หลักเกณฑ์/ตัวชี้วัด	๑๐๐	๘๒

๓. สรุปผลการวิเคราะห์การติดตามและประเมินผล

๓.๑ การวางแผนพัฒนา

องค์การบริหารส่วนจังหวัดพะเยาได้จัดทำแผนพัฒนาท้องถิ่น(พ.ศ.๒๕๖๖-๒๕๗๐) ตามกระบวนการที่บัญญัติไว้ในระเบียบกระทรวงมหาดไทยว่าด้วยการจัดทำแผนพัฒนาขององค์กรปกครองส่วนท้องถิ่น พ.ศ.๒๕๔๘ และที่แก้ไขเพิ่มเติมถึง (ฉบับที่ ๓) พ.ศ.๒๕๖๑ โดยการมีส่วนร่วมของทุกภาคส่วนผ่านกระบวนการประสานแผนพัฒนาท้องถิ่นและการประชาคมในระดับต่าง ๆ ก่อนนำมาจัดทำโครงการเพื่อการพัฒนาและบรรจุไว้ในแผนพัฒนาท้องถิ่น

องค์การบริหารส่วนจังหวัดพะเยาได้ประกาศใช้แผนพัฒนาท้องถิ่น (พ.ศ.๒๕๖๖-๒๕๗๐) เมื่อวันที่ ๒๙ พฤศจิกายน ๒๕๖๔ และฉบับแก้ไขเพิ่มเติม เปลี่ยนแปลง โดยมีโครงการที่บรรจุไว้ในปีงบประมาณ พ.ศ.๒๕๖๗ รวม ๔๐๙ โครงการ งบประมาณ ๑,๑๐๓,๑๓๔,๙๔๐ บาท สามารถจำแนกตามยุทธศาสตร์ได้ดังนี้

ยุทธศาสตร์	จำนวนโครงการทั้งหมด ในแผนพัฒนา ปี ๒๕๖๗	งบประมาณ (บาท)
๑.พัฒนาสาธารณสุขและการกีฬา	๑๘	๑,๓๖๓,๑๔๐
๒.พัฒนาเศรษฐกิจและการท่องเที่ยว	๕	๘,๑๓๐,๐๐๐
๓.พัฒนาโครงสร้างพื้นฐาน	๓๕๔	๑,๐๘๒,๘๔๖,๓๐๐
๔.พัฒนาสังคม การศึกษา ศาสนาและวัฒนธรรม	๑๗	๒,๗๓๗,๐๐๐
๕.พัฒนาทรัพยากรธรรมชาติและสิ่งแวดล้อม	๕	๕,๐๐๐,๐๐๐
๖.พัฒนาการเมืองการบริหาร	๑๐	๓,๐๕๘,๕๐๐
รวม ๖ ยุทธศาสตร์	๔๐๙	๑,๑๐๓,๑๓๔,๙๔๐
ครุภัณฑ์	๑๓๖	๑๘๕,๔๗๒,๑๙๖

๓.๒ การใช้จ่ายงบประมาณ

องค์การบริหารส่วนจังหวัดพะเยา มีการใช้จ่ายงบประมาณในระหว่างปีในการดำเนินโครงการที่บรรจุไว้ในแผนพัฒนาท้องถิ่น ขององค์การบริหารส่วนจังหวัดพะเยา ปี พ.ศ.๒๕๖๖-๒๕๗๐ (เฉพาะในปีงบประมาณ พ.ศ.๒๕๖๗) โดยมีการจัดซื้อจัดจ้าง/ชอกันเงินเบิกตัดปี จำนวน ๒๐๖ โครงการ งบประมาณ ๑๑๔,๖๖๓,๒๔๔.๒๕ บาท และค่าครุภัณฑ์ จำนวน ๖๙ โครงการ งบประมาณ ๓๑,๒๕๐,๘๗๐ บาทสามารถจำแนกตามยุทธศาสตร์การพัฒนา ได้ดังนี้

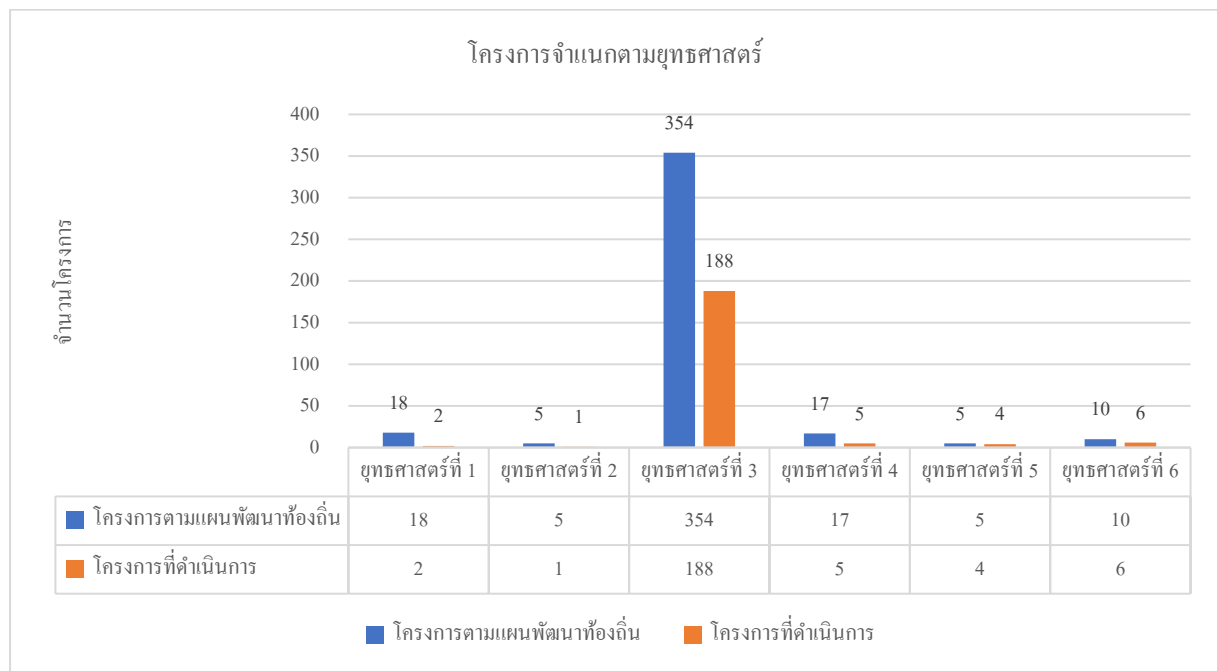
ยุทธศาสตร์	จำนวนโครงการ	งบประมาณ (บาท)
๑. พัฒนาสาธารณสุขและการกีฬา	๒	๒๐๕,๑๗๐.๐๐
๒. พัฒนาระบบเศรษฐกิจและการท่องเที่ยว	๑	๑๓๑,๓๕๐.๐๐
๓. พัฒนาโครงสร้างพื้นฐาน	๑๘๘	๑๑๒,๒๖๗,๑๒๑.๐๐
๔. พัฒนาสังคม การศึกษา ศาสนาและวัฒนธรรม	๕	๒๗๔,๓๘๕.๐๐
๕. พัฒนาทรัพยากรธรรมชาติและสิ่งแวดล้อม	๔	๑,๔๖๙,๘๓๙.๗๕
๖. พัฒนาการเมืองการบริหาร	๖	๓๑๕,๓๗๘.๕๐
รวม	๒๐๖	๑๑๔,๖๖๓,๒๔๔.๒๕
ครุภัณฑ์	๖๙	๓๑,๒๕๐,๘๗๐.๐๐

ตารางสรุปการติดตามและประเมินผลแผนพัฒนาท้องถิ่น ปีงบประมาณ พ.ศ.๒๕๖๗ (ข้อมูล ณ วันที่ ๑๐ ตุลาคม ๒๕๖๗)

แผนพัฒนาท้องถิ่น ปีงบประมาณ พ.ศ. ๒๕๖๗				ผลการดำเนินการตามแผนพัฒนาท้องถิ่น ปีงบประมาณ พ.ศ. ๒๕๖๗			
ที่	ยุทธศาสตร์	โครงการ	งบประมาณ (บาท)	โครงการ	งบประมาณ (บาท)	ร้อยละของโครงการ	ร้อยละของงบประมาณ
๑	พัฒนาสาธารณสุขและการกีฬา	๑๘	๑,๓๖๓,๑๔๐.๐๐	๒	๒๐๕,๑๗๐.๐๐	๑๑.๑๑	๑๕.๐๕
๒	พัฒนาเศรษฐกิจและการท่องเที่ยว	๕	๘,๑๓๐,๐๐๐.๐๐	๑	๑๓๑,๓๕๐.๐๐	๒๐.๐๐	๑.๖๒
๓	พัฒนาโครงสร้างพื้นฐาน	๓๕๔	๑,๐๘๒,๘๔๖,๓๐๐.๐๐	๑๘๘	๑๑๒,๒๖๗,๑๒๑.๐๐	๕๓.๑๑	๑๐.๓๗
๔	พัฒนาสังคม การศึกษา ศาสนา และวัฒนธรรม	๑๗	๒,๗๓๗,๐๐๐.๐๐	๕	๒๗๔,๓๘๕.๐๐	๒๙.๔๑	๑๐.๐๓
๕	พัฒนาทรัพยากรธรรมชาติและสิ่งแวดล้อม	๕	๕,๐๐๐,๐๐๐.๐๐	๔	๑,๔๖๙,๘๓๙.๗๕	๘๐.๐๐	๒๙.๔๐
๖	พัฒนาการเมืองการบริหาร	๑๐	๓,๐๕๘,๕๐๐.๐๐	๖	๓๑๕,๓๗๘.๕๐	๖๐.๐๐	๑๐.๓๑
รวม		๔๐๙	๑,๑๐๓,๑๓๔,๙๔๐.๐๐	๒๐๖	๑๑๔,๖๖๓,๒๔๔.๒๕	๕๐.๓๗	๑๐.๓๙

แผนพัฒนาท้องถิ่น ปีงบประมาณ พ.ศ. ๒๕๖๗				ผลการดำเนินการตามแผนพัฒนาท้องถิ่น ปีงบประมาณ พ.ศ. ๒๕๖๗			
ที่	ครุภัณฑ์	โครงการ	งบประมาณ (บาท)	โครงการ	งบประมาณ (บาท)	ร้อยละของโครงการ	ร้อยละของงบประมาณ
๑	ค่าครุภัณฑ์	๑๓๖	๑๘๕,๔๗๒,๑๙๖.๐๐	๖๙	๓๑,๒๕๐,๘๗๐.๐๐	๕๐.๗๔	๑๖.๘๕
รวม		๑๓๖	๑๘๕,๔๗๒,๑๙๖.๐๐	๖๙	๓๑,๒๕๐,๘๗๐.๐๐	๕๐.๗๔	๑๖.๘๕
รวมทั้งสิ้น		๕๔๕	๑,๒๘๘,๖๐๗,๑๓๖.๐๐	๒๗๕	๑๔๕,๙๑๔,๑๑๔.๒๕	๕๐.๔๖	๑๑.๓๒

แผนภูมิที่ ๑ แสดงการเปรียบเทียบจำนวนโครงการ ตามแผนพัฒนาท้องถิ่น (พ.ศ. ๒๕๖๖ - ๒๕๗๐) ขององค์การบริหารส่วนจังหวัดพะเยา ประจำปีงบประมาณ พ.ศ.๒๕๖๗ จำแนกตามยุทธศาสตร์



จากแผนภูมิที่ ๑ พบว่าร้อยละของการนำโครงการตามแผนพัฒนาท้องถิ่นไปดำเนินการ จำแนกตามยุทธศาสตร์ ดังนี้

ยุทธศาสตร์ที่ ๑ มีโครงการทั้งหมด ๑๘ โครงการ โครงการที่ดำเนินการ ๒ โครงการ คิดเป็นร้อยละ ๑๑.๑๑ ของโครงการทั้งหมด

ยุทธศาสตร์ที่ ๒ มีโครงการทั้งหมด ๕ โครงการ โครงการที่ดำเนินการ ๑ โครงการ คิดเป็นร้อยละ ๒๐.๐๐ ของโครงการทั้งหมด

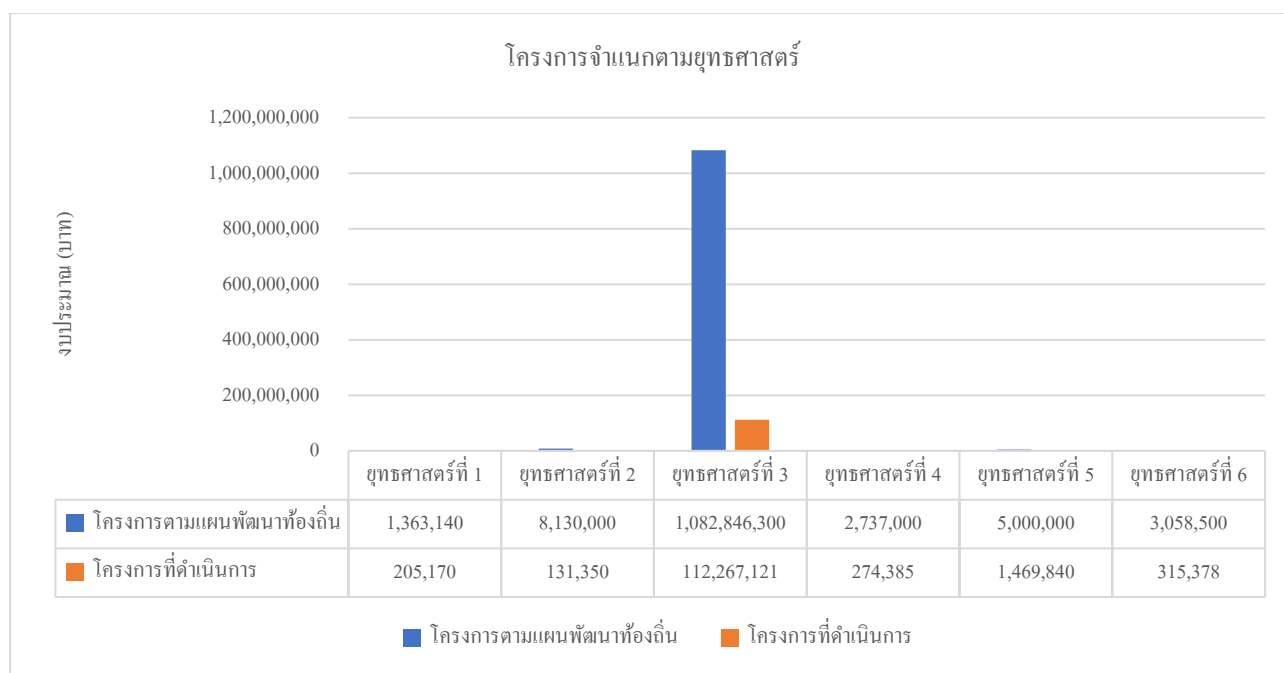
ยุทธศาสตร์ที่ ๓ มีโครงการทั้งหมด ๓๕๔ โครงการ โครงการที่ดำเนินการ ๑๘๘ โครงการ คิดเป็นร้อยละ ๕๓.๑๑ ของโครงการทั้งหมด

ยุทธศาสตร์ที่ ๔ มีโครงการทั้งหมด ๑๗ โครงการ โครงการที่ดำเนินการ ๕ โครงการ คิดเป็นร้อยละ ๒๙.๔๑ ของโครงการทั้งหมด

ยุทธศาสตร์ที่ ๕ มีโครงการทั้งหมด ๕ โครงการ โครงการที่ดำเนินการ ๔ โครงการ คิดเป็นร้อยละ ๘๐.๐๐ ของโครงการทั้งหมด

ยุทธศาสตร์ที่ ๖ มีโครงการทั้งหมด ๑๐ โครงการ โครงการที่ดำเนินการ ๖ โครงการ คิดเป็นร้อยละ ๖๐.๐๐ ของโครงการทั้งหมด

แผนภูมิที่ ๒ แสดงการเปรียบเทียบจำนวนงบประมาณ ตามแผนพัฒนาท้องถิ่น (พ.ศ. ๒๕๖๖ - ๒๕๗๐)
ขององค์การบริหารส่วนจังหวัดพะเยา ประจำปีงบประมาณ พ.ศ.๒๕๖๗ จำแนกตามยุทธศาสตร์



จากแผนภูมิที่ ๒ พบว่าร้อยละของการเบิกจ่ายงบประมาณจำแนกตามยุทธศาสตร์ ดังนี้

ยุทธศาสตร์ที่ ๑ มีงบประมาณตามแผนพัฒนาท้องถิ่น ๑,๓๖๓,๑๔๐ บาท งบประมาณเบิกจ่าย ๒๐๕,๑๗๐ บาท คิดเป็นร้อยละ ๑๕.๐๕

ยุทธศาสตร์ที่ ๒ มีงบประมาณตามแผนพัฒนาท้องถิ่น ๘,๑๓๐,๐๐๐ บาท งบประมาณเบิกจ่าย ๑๓๑,๓๕๐ บาท คิดเป็นร้อยละ ๑.๖๒

ยุทธศาสตร์ที่ ๓ มีงบประมาณตามแผนพัฒนาท้องถิ่น ๑,๐๘๒,๘๔๖,๓๐๐ บาท งบประมาณเบิกจ่าย ๑๑๒,๒๖๗,๑๒๑ บาท คิดเป็นร้อยละ ๑๐.๓๗

ยุทธศาสตร์ที่ ๔ มีงบประมาณตามแผนพัฒนาท้องถิ่น ๒,๗๓๗,๐๐๐ บาท งบประมาณเบิกจ่าย ๒๗๔,๓๘๕ บาท คิดเป็นร้อยละ ๑๐.๐๓

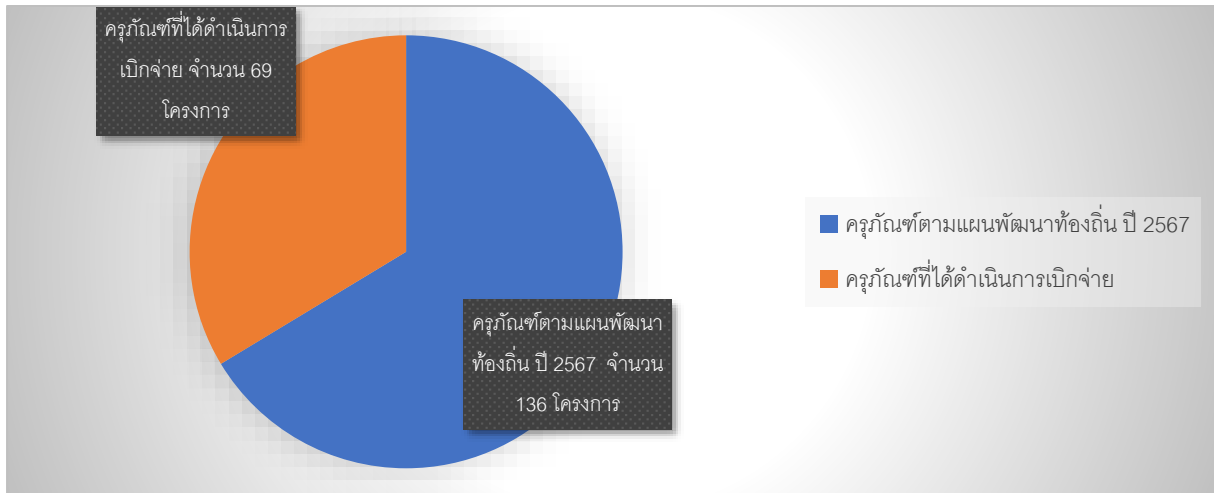
ยุทธศาสตร์ที่ ๕ มีงบประมาณตามแผนพัฒนาท้องถิ่น ๕,๐๐๐,๐๐๐ บาท งบประมาณเบิกจ่าย ๑,๔๖๙,๘๔๐ บาท คิดเป็นร้อยละ ๒๙.๔๐

ยุทธศาสตร์ที่ ๖ มีงบประมาณตามแผนพัฒนาท้องถิ่น ๓,๐๕๘,๕๐๐ บาท งบประมาณเบิกจ่าย ๓๑๕,๓๗๘.๕๐ บาท คิดเป็นร้อยละ ๑๐.๓๑

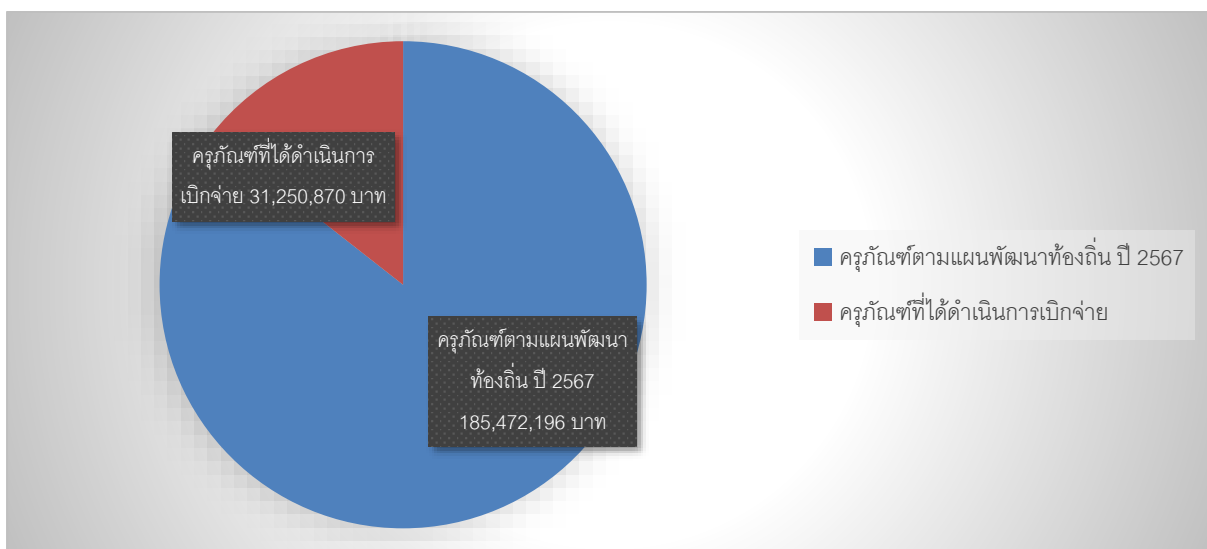
บัญชีครุภัณฑ์

องค์การบริหารส่วนจังหวัดพะเยาได้จัดทำบัญชีครุภัณฑ์ตามแผนพัฒนาท้องถิ่น (พ.ศ.๒๕๖๖-๒๕๗๐) สำหรับครุภัณฑ์บริการสาธารณะที่ใช้เพื่อการพัฒนาท้องถิ่นในการจัดทำบริการสาธารณะหรือกิจกรรมสาธารณะ สรุปได้ดังนี้

รายการ	จำนวน (โครงการ)	คิดเป็นร้อยละของบัญชีครุภัณฑ์
บัญชีครุภัณฑ์ ตามแผนพัฒนาท้องถิ่น ปี ๒๕๖๗	๑๓๖	-
ครุภัณฑ์ที่ได้ดำเนินการเบิกจ่าย	๖๙	๕๐.๗๔



รายการ	งบประมาณ	คิดเป็นร้อยละของบัญชีครุภัณฑ์
บัญชีครุภัณฑ์ ตามแผนพัฒนาท้องถิ่น ปี ๒๕๖๗	๑๘๕,๔๗๒,๑๙๖	-
ครุภัณฑ์ที่ได้ดำเนินการเบิกจ่าย	๓๑,๒๕๐,๘๗๐	๑๖.๘๕





ข่าว อบจ.พะเยา

**นายกฯ ธวัช ลงพื้นที่มอบบ้าน พร้อมส่งกำลังใจ
ให้ผู้พิการและผู้สูงอายุ**

f y x t g องค์กรบริหารส่วนจังหวัดพะเยา
www.py-pao.go.th



นายกองค์การบริหารส่วนจังหวัดพะเยา นายธวัช สุทรวงค์ ลงพื้นที่มอบบ้าน พร้อมส่งกำลังใจ
ให้ผู้พิการและผู้สูงอายุวันที่ ๓๐ ตุลาคม ๒๕๖๗ นายธวัช สุทรวงค์ นายกองค์การบริหารส่วนจังหวัดพะเยา
พร้อมด้วยคณะผู้บริหาร ประธานสภา ผู้นำท้องที่ และเจ้าหน้าที่กองทุนฟื้นฟูสมรรถภาพ ลงพื้นที่ในโครงการ
ปรับปรุงที่อยู่อาศัย ณ ตำบลสว่างอารมณ์ อ.ดอกคำใต้ และตำบลแม่อิง อ.ภูกามยาว จ.พะเยา มุ่งยกระดับ
คุณภาพชีวิต ทั้งด้านที่อยู่อาศัยและสภาพแวดล้อม เพื่อให้ผู้พิการ ผู้สูงอายุ และผู้ที่ต้องการการฟื้นฟูได้มีสุขภาพ
กายและใจที่ดีขึ้น

ยุทธศาสตร์ที่ ๒ พัฒนาเศรษฐกิจและการท่องเที่ยว



วันที่ ๒๖ ธันวาคม ๒๕๖๖ ร้อยเอกธรรมนัส พรหมเผ่า รัฐมนตรีว่าการกระทรวงเกษตรและสหกรณ์ เป็นประธานนำคณะแขกผู้มีเกียรติ หัวหน้าส่วนราชการ และประชาชน เปิดงาน "อิมโคโนว แอ่วม่วนลำ @กว๊านพะเยา" มหกรรมการเกษตรและท่องเที่ยวถนนสายดอกไม้ริมกว๊านพะเยาอย่างเป็นทางการ ณ ลานอนุสาวรีย์พ่อขุนงำเมือง ท่ามกลางการแสดงพลุสุดตระการตากว๊านพะเยา

ยุทธศาสตร์ที่ ๓ พัฒนาโครงสร้างพื้นฐาน



วันที่ ๘ มกราคม ๒๕๖๗ องค์การบริหารส่วนจังหวัดพะเยา โดยกองช่างองค์การบริหารส่วนจังหวัดพะเยา ลงพื้นที่นำเครื่องจักรกลเข้าซ่อมแซม ถนนบ้านแสลง - บ้านทุ่งตั่ว อำเภอภูซาง จังหวัดพะเยา ที่ชำรุดเสียหาย เพื่อให้ประชาชนได้สัญจรอย่างสะดวกและปลอดภัย



งานวันเด็กแห่งชาติ ประจำปี ๒๕๖๗ วันเสาร์ ที่ ๑๓ มกราคม ๒๕๖๗ ณ อุทยานวิทยาศาสตร์
และดาราศาสตร์ อบจ.พะเยา ตั้งแต่เวลา ๐๘.๐๐ น. - ๑๒.๐๐ น.

ยุทธศาสตร์ที่ ๕ พัฒนาทรัพยากรธรรมชาติและสิ่งแวดล้อม



องค์การบริหารส่วนจังหวัดพะเยา ร่วมงาน "MOI Waste Bank Week - มหาดไทยปึกธงประกาศความสำเร็จ ๑ องค์กรปกครองส่วนท้องถิ่น ๑ ธนาคารขยะ" วันที่ ๑๕ มีนาคม ๒๕๖๗ นายอัครา พรหมเผ่า นายกองค์การบริหารส่วนจังหวัดพะเยา มอบหมายให้เจ้าหน้าที่ฝ่ายควบคุมและจัดการคุณภาพสิ่งแวดล้อม กองสาธารณสุขและสิ่งแวดล้อม ร่วมจัดบูทนิทรรศการในงาน "MOI Waste Bank Week - มหาดไทยปึกธงประกาศความสำเร็จ ๑ องค์กรปกครองส่วนท้องถิ่น ๑ ธนาคารขยะ" พร้อมทั้งสนับสนุนปุ๋ยอินทรีย์ตราแก้วพะเยาขององค์การบริหารส่วนจังหวัดพะเยา จำนวน ๕๐๐ กระสอบ ให้กับประชาชนผู้เข้าร่วมกิจกรรมดังกล่าว ณ อาคารสโมสรพนักงานเทศบาลตำบลบ้านต๋อม อำเภอเมืองพะเยา จังหวัดพะเยา โดยมีนายภูธนะ ชมภูมิ่ง รองผู้ว่าราชการจังหวัดพะเยา เป็นประธาน

ยุทธศาสตร์ที่ ๖ พัฒนาการเมืองการบริหาร



องค์การบริหารส่วนจังหวัดพะเยา จัดโครงการฝึกอบรมคุณธรรมจริยธรรม เพื่อพัฒนาคุณภาพชีวิตของข้าราชการ ลูกจ้างประจำ และพนักงานจ้าง ประจำปีงบประมาณ พ.ศ. ๒๕๖๗ ในวันที่ ๒๙ กุมภาพันธ์ ๒๕๖๗ ณ วัดต้า่ม่อน อำเภอเมืองพะเยา จังหวัดพะเยา นายอัครา พรหมเผ่า นายกองดีการ บริหารส่วนจังหวัดพะเยา มอบหมายให้นายสยาม ปรีชา รองปลัดองค์การบริหารส่วนจังหวัดพะเยา เป็นประธานในพิธีเปิดโครงการ

ส่วนที่ ๕
ข้อสังเกตและข้อเสนอแนะ

ภาคผนวก



ประกาศองค์การบริหารส่วนจังหวัดพะเยา
เรื่อง แต่งตั้งคณะกรรมการติดตามและประเมินผลแผนพัฒนาองค์การบริหารส่วนจังหวัดพะเยา

ตามประกาศองค์การบริหารส่วนจังหวัดพะเยา เรื่อง แต่งตั้งคณะกรรมการติดตามและประเมินผลแผนพัฒนาองค์การบริหารส่วนจังหวัดพะเยา ลงวันที่ ๓ เมษายน ๒๕๖๗ ซึ่งตามระเบียบกระทรวงมหาดไทยว่าด้วยการจัดทำแผนพัฒนาองค์กรปกครองส่วนท้องถิ่น พ.ศ.๒๕๔๘ แก้ไขเพิ่มเติม (ฉบับที่ ๒) พ.ศ.๒๕๕๙ และ(ฉบับที่ ๓) พ.ศ.๒๕๖๑ เพื่อทำหน้าที่ในการกำหนดแนวทาง วิธีการ และ การติดตามประเมินผลแผนพัฒนาองค์การบริหารส่วนจังหวัดพะเยา ให้มีประสิทธิภาพ นั้น

เนื่องจากคณะกรรมการติดตามและประเมินผลแผนพัฒนาองค์การบริหารส่วนจังหวัดพะเยา ได้ประชุมและมีมติคัดเลือกประธานกรรมการ และเลขานุการคณะกรรมการ เมื่อวันที่ ๒๘ มิถุนายน ๒๕๖๗ เพื่อปฏิบัติให้เป็นไปตามระเบียบกระทรวงมหาดไทย ว่าด้วยการจัดทำแผนพัฒนาองค์กรปกครองส่วนท้องถิ่น พ.ศ.๒๕๔๘ แก้ไขเพิ่มเติม (ฉบับที่ ๒) พ.ศ.๒๕๕๙ และ(ฉบับที่ ๓) พ.ศ.๒๕๖๑ ข้อ ๒๘ จึงขอประกาศแต่งตั้งคณะกรรมการติดตามและประเมินผลแผนพัฒนาองค์การบริหารส่วนจังหวัดพะเยา

ประกอบด้วย

- | | |
|--|---------|
| (๑) นายวิเชษฐ์ วงศ์ประสิทธิ์ (ส.อบจ.พะเยา เขตเลือกตั้งที่ ๒ อำเภอดอกคำใต้) ประธานกรรมการ | |
| (๒) นายฐิติวัชร ดันตละ (ส.อบจ.พะเยา เขตเลือกตั้งที่ ๑ อำเภอเมืองพะเยา) | กรรมการ |
| (๓) นางพิสมัย ใจวัง (ส.อบจ.พะเยา เขตเลือกตั้งที่ ๔ อำเภอเมืองพะเยา) | กรรมการ |
| (๔) ดร.ธานี กล่อมใจ (ผู้แทนประชาคมจังหวัดพะเยา) | กรรมการ |
| (๕) นายพ่ายพ ยายั่งยืน (ผู้แทนประชาคมจังหวัดพะเยา) | กรรมการ |
| (๖) โยธาธิการและผังเมืองจังหวัดพะเยา (ผู้แทนภาคราชการ) | กรรมการ |
| (๗) ผู้อำนวยการแขวงทางหลวงชนบทพะเยา (ผู้แทนภาคราชการ) | กรรมการ |
| (๘) นายลอง วงศ์ประสิทธิ์ (ผู้ทรงคุณวุฒิ) | กรรมการ |
| (๙) นายประจักษ์กฤษณ์ หาญสิริมาศ (ผู้ทรงคุณวุฒิ) | กรรมการ |
| (๑๐) ผู้อำนวยการกองช่าง อบจ.พะเยา (หัวหน้าส่วนการบริหาร อบจ.พะเยา) | กรรมการ |
| (๑๑) ผู้อำนวยการกองยุทธศาสตร์และงบประมาณ อบจ.พะเยา (หัวหน้าส่วนการบริหาร อบจ.พะเยา) | กรรมการ |

กรรมการและเลขานุการ

ให้คณะกรรมการติดตามและประเมินผลแผนพัฒนาท้องถิ่น มีอำนาจหน้าที่ ดังนี้

- (๑) กำหนดแนวทาง วิธีการในการติดตามและประเมินผลแผนพัฒนาองค์การบริหารส่วนจังหวัดพะเยา
- (๒) ดำเนินการติดตามและประเมินผลแผนพัฒนาองค์การบริหารส่วนจังหวัดพะเยา
- (๓) รายงานผลและเสนอความเห็นซึ่งได้จากการติดตามและประเมินผลแผนพัฒนาท้องถิ่นต่อผู้บริหารท้องถิ่น เพื่อให้ผู้บริหารท้องถิ่นเสนอต่อสภาท้องถิ่น และคณะกรรมการพัฒนาท้องถิ่น พร้อมทั้งประกาศผลการติดตามและประเมินผลแผนพัฒนาท้องถิ่น ให้ประชาชนในท้องถิ่นทราบในที่เปิดเผยภายในสิบห้าวันนับแต่วัน

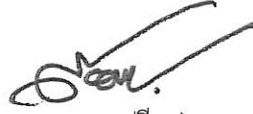
/ รายงานผล...

รายงานผลและเสนอความเห็นดังกล่าว และต้องปิดประกาศไว้เป็นระยะเวลาไม่น้อยกว่าสามสิบวัน โดยอย่างน้อยปีละหนึ่งครั้ง ภายในเดือนธันวาคมของทุกปี

ทั้งนี้ ตั้งแต่บัดนี้เป็นต้นไป

ประกาศ ณ วันที่

๙ กรกฎาคม พ.ศ.๒๕๖๗



(นายสยาม ปรีชา)

รองปลัดองค์การบริหารส่วนจังหวัด รักษาราชการแทน
ปลัดองค์การบริหารส่วนจังหวัด ปฏิบัติหน้าที่
นายกองค์การบริหารส่วนจังหวัดพะเยา