



แผนปฏิบัติการป้องกันและบรรเทาสาธารณภัยด้านวาตภัย
องค์การบริหารส่วนจังหวัดพะเยา ประจำปีงบประมาณ พ.ศ. ๒๕๖๘



ฝ่ายป้องกันและบรรเทาสาธารณภัย
สำนักปลัดองค์การบริหารส่วนจังหวัดพะเยา
องค์การบริหารส่วนจังหวัดพะเยา

คำนำ

ปัจจุบันสถานการณ์สาธารณสุขภัยได้ทวีความรุนแรงมากยิ่งขึ้น จึงมีความจำเป็นอย่างยิ่งที่จะต้องมีการวางแผนและเตรียมความพร้อมเพื่อรับมือกับสาธารณสุขภัยต่าง ๆ ที่มีผลกระทบถึงความปลอดภัยในชีวิตและทรัพย์สินของ ประชาชนในพื้นที่และนักท่องเที่ยว ดังนั้นการปฏิบัติงานแบบบูรณาการในเชิงรุกจึงเป็นยุทธศาสตร์สำคัญที่รีบด่วน โดยเฉพาะจังหวัดพะเยามีสภาพภูมิประเทศเป็นจังหวัดชายแดนตั้งอยู่ทางภาคเหนือตอนบนของประเทศไทย ลักษณะพื้นที่โดยทั่วไปเป็นที่ราบสูงพื้นที่รอบ ๆ จังหวัดพะเยา เป็นเทือกเขา ซึ่งมีพื้นที่ล้อมรอบทั้งทางด้าน ทิศตะวันตก ทิศตะวันออก ทิศใต้ และทางตอนกลางของจังหวัด โดยมีทิวเขา ฝิ่ปันน้ำโอบล้อม ถือเป็นกำแพง ตามธรรมชาติ เทือกเขาที่สำคัญ ได้แก่ ดอยภูลังกา ดอยสันปันน้ำ ดอยแม่สุก ดอยขุนแม่คำ และดอยขุนแม่ต๋อม ซึ่งอยู่ในพื้นที่เสี่ยงภัยธรรมชาติคือ วาตภัยและสาธารณสุขอื่น ๆ นอกจากนั้นยังมีเหตุร้ายในสถานการณ์ฉุกเฉินที่อาจเกิดขึ้นไม่ว่าจะเป็นภัยธรรมชาติหรือที่เกิดจากการกระทำของมนุษย์ซึ่งภัยพิบัติ เหล่านี้มักจะไม่สามารถคาดการณ์ล่วงหน้าได้ แผนปฏิบัติการป้องกันและบรรเทาสาธารณสุขด้านวาตภัย องค์การบริหารส่วนจังหวัดพะเยา ประจำปีงบประมาณ พ.ศ.๒๕๖๘ ได้จัดทำขึ้นโดยมีวัตถุประสงค์หลักคือเพื่อเป็นการดำเนินการช่วยเหลือบ้านเรือนของประชาชนผู้ได้รับผลกระทบที่เกิดจากวาตภัยให้รวดเร็วและทันต่อสถานการณ์ภัยในการบูรณาการปฏิบัติงานร่วมกันระหว่างหน่วยงานที่เกี่ยวข้อง ภายใต้กรอบแนวทางตามแผนการป้องกัน และบรรเทาสาธารณสุขแห่งชาติ พ.ศ. ๒๕๖๔ – ๒๕๗๐ และแผนการป้องกันและบรรเทาสาธารณสุขจังหวัดพะเยา เพื่อให้การช่วยเหลือผู้ประสบภัยเป็นไปอย่างรวดเร็วและลดการสูญเสียทั้งชีวิตและทรัพย์สินของประชาชนได้อย่างทันต่อเหตุการณ์ตลอดพื้นที่ผู้ประสบภัยและพื้นที่ที่ประสบภัยให้กลับสู่ภาวะปกติโดยเร็ว



(นายธวัช สุทรวงค์)

นายกองค์การบริหารส่วนจังหวัดพะเยา

สารบัญ

	หน้า
๑. สภาพทั่วไปของจังหวัด	๑
๒. สถานการณ์วาทภัยในพื้นที่จังหวัดพะเยา	๓
๓. วัตถุประสงค์	๔
๔. นิยามศัพท์	๔
๕. ความรุนแรงของสาธารณภัย	๕
๖. ขั้นตอนการปฏิบัติ	๖
๗. กฎหมายและระเบียบ	๖
๘. การสื่อสารในภาวะฉุกเฉิน	๗
ภาคผนวก	
- แผนผังการประสานการปฏิบัติขณะเกิดสาธารณภัย	๘
- บัญชีรายชื่อบุคลากรฝ่ายป้องกันและบรรเทาสาธารณภัย สำนักปลัด องค์การบริหารส่วนจังหวัดพะเยา	๙
- บัญชีเครื่องจักรกล องค์การบริหารส่วนจังหวัดพะเยา	๑๐
- คำสั่งองค์การบริหารส่วนจังหวัดพะเยา เรื่องจัดตั้งศูนย์ช่วยเหลือประชาชนขององค์การบริหารส่วนจังหวัดพะเยา	๑๑
- บัญชีรายชื่อองค์การสาธารณกุศลจังหวัดพะเยา	๑๓
- สรุปข้อมูลพื้นที่ได้รับความเสียหายจากวาทภัย ประจำปีเดือนตุลาคม ๒๕๖๖	๑๔
- สรุปข้อมูลพื้นที่ได้รับความเสียหายจากวาทภัย ประจำปีเดือนมกราคม ๒๕๖๗	๑๕
- สรุปข้อมูลพื้นที่ได้รับความเสียหายจากวาทภัย ประจำปีเดือนเมษายน ๒๕๖๗	๑๖
- สรุปข้อมูลพื้นที่ได้รับความเสียหายจากวาทภัย ประจำปีเดือนพฤษภาคม ๒๕๖๗	๒๓
- สรุป วาทภัย ปีงบประมาณ ๒๕๖๗ ๑ ต.ค. ๒๕๖๖ – ๓๐ ก.ย. ๒๕๖๗	๓๒
- แผนระวางตลอดทั้งปี ฝ่ายป้องกันและบรรเทาสาธารณภัย สำนักปลัด อบจ.พะเยา	๓๓

แผนปฏิบัติการป้องกันและบรรเทาสาธารณภัยด้านวาทภัย องค์การบริหารส่วนจังหวัดพะเยาประจำปีงบประมาณ พ.ศ.๒๕๖๘

- อ้างอิง**
๑. พระราชบัญญัติป้องกันและบรรเทาสาธารณภัย พ.ศ. ๒๕๕๐ และอนุบัญญัติ
 ๒. พระราชบัญญัติ กำหนดแผนและขั้นตอนการกระจายอำนาจให้แก่องค์กรปกครองส่วนท้องถิ่น พ.ศ. ๒๕๔๒
 ๓. พระราชบัญญัติองค์การบริหารส่วนจังหวัด พ.ศ. ๒๕๔๐ แก้ไขเพิ่มเติมถึง (ฉบับที่ ๕) พ.ศ. ๒๕๖๒
 ๔. กฎกระทรวง (พ.ศ. ๒๕๔๑) ออกตามความในพระราชบัญญัติองค์การบริหารส่วนจังหวัด พ.ศ. ๒๕๔๐
 ๕. ระเบียบกระทรวงมหาดไทยว่าด้วยค่าใช้จ่ายเพื่อช่วยเหลือประชาชนตามอำนาจหน้าที่ขององค์กรปกครองส่วนท้องถิ่น พ.ศ. ๒๕๖๖
 ๕. แผนป้องกันและบรรเทาสาธารณภัยแห่งชาติ พ.ศ. ๒๕๖๔-๒๕๗๐

๑. สภาพทั่วไปของจังหวัด

๑.๑ ที่ตั้งและอาณาเขต

จังหวัดพะเยา เป็นจังหวัดชายแดนตั้งอยู่ทางภาคเหนือตอนบนของประเทศไทย อยู่ระหว่างเส้นรุ้งที่ ๑๘ องศา ๔๔ ลิปดา เหนือ ถึง ๑๙ องศา ๔๔ ลิปดา เหนือ และเส้นแวงที่ ๙๙ องศา ๔๐ ลิปดา ตะวันออกถึง ๑๐๐ องศา ๔๐ ลิปดา ตะวันออก อยู่ห่างจากกรุงเทพมหานครคิดตามระยะทางหลวงแผ่นดินหมายเลข ๑ (ถนนพหลโยธิน) ประมาณ ๗๓๕ กิโลเมตร

๑.๒ ลักษณะภูมิประเทศ

ลักษณะภูมิประเทศโดยทั่วไปล้อมรอบไปด้วยเทือกเขา ทั้งทางด้านตะวันออก ด้านตะวันตก ด้านใต้และตอนกลางของจังหวัด เทือกเขาเหล่านี้ จะทอดตัวเป็นแนวยาวจากเหนือลงใต้ มีที่ราบเหมาะแก่การเพาะปลูกอยู่สองข้างเทือกเขา และระหว่างลำน้ำ มีเนื้อที่ภูเขาสูงและสูงมากที่สุด ประมาณร้อยละ ๔๗ ของพื้นที่จังหวัด มีพื้นที่เนินเขาผสมที่ราบประมาณร้อยละ ๓๕ และมีที่ราบลุ่มน้อยที่สุด ประมาณร้อยละ ๑๘ ระดับความสูงของพื้นที่จังหวัดพะเยา มีความสูงระหว่าง ๓๐๐ - ๑,๕๕๐ เมตร จากระดับน้ำทะเลปานกลาง

๑.๓ ขนาดพื้นที่ป่าไม้

ภาคเหนือ: ครอบคลุมพื้นที่ ๙ จังหวัด มีพื้นที่ทั้งหมด ๖๐,๐๔๘,๓๔๙.๑๔ ไร่ พบพื้นที่ป่าไม้ ๓๗,๙๗๖,๕๑๙.๓๗ ไร่ คิดเป็นร้อยละ ๖๓.๒๔ จังหวัดที่มีสัดส่วนพื้นที่ป่าไม้เทียบกับพื้นที่จังหวัดมากที่สุด ได้แก่ แม่ฮ่องสอน (ร้อยละ ๘๓.๔๒) รองลงมาคือ ลำปาง (ร้อยละ ๖๙.๖๓) เชียงใหม่ (ร้อยละ ๖๘.๒๙) แพร่ (ร้อยละ ๖๔.๗๘) น่าน (ร้อยละ ๖๑.๐๖) ลำพูน (ร้อยละ ๕๗.๕๖) อุตรดิตถ์ (ร้อยละ ๕๕.๘๓) พะเยา (ร้อยละ ๕๑.๓๒) และเชียงราย (ร้อยละ ๓๙.๓๗)

๑.๔ ทรัพยากรธรรมชาติ

ทรัพยากรป่าไม้ จังหวัดพะเยา มีพื้นที่จังหวัด รวมประมาณ ๓,๘๖๘,๒๔๒.๔๔ ไร่ มีสภาพเป็นพื้นที่ป่า มีพื้นที่ป่า ๑,๖๑๑,๐๐๑.๒๓ ไร่ (สำนักจัดการที่ดินป่าไม้ (กรมป่าไม้) กระทรวงทรัพยากรธรรมชาติและสิ่งแวดล้อม) โครงการจัดทำข้อมูลสภาพพื้นที่ป่าไม้ ปี พ.ศ. ๒๕๖๖

๑.๔.๑ ทรัพยากรน้ำ

จังหวัดพะเยาตั้งอยู่ในลุ่มน้ำอิง ซึ่งเป็นแม่น้ำสาขาของแม่น้ำโขงในลุ่มน้ำโขงตอนกลาง โดยมีปริมาณเก็บกักน้ำทั้งหมด ๑๔๒,๑๑๙ ล้าน ลบ.ม. และบางส่วนของพื้นที่อยู่ในลุ่มน้ำยมตอนบนที่มีแม่น้ำควม แม่น้ำจิม และแม่น้ำยมตอนบนไหลผ่าน มีอ่างเก็บน้ำแม่ปืม ๕๐.๓๒๐ ล้าน ลบ.ม. อ่างเก็บน้ำแม่ต้า ๔๑.๕๐๐ ล้าน ลบ.ม. อ่างเก็บน้ำแม่ใจ ๓.๐๐๐ ล้าน ลบ.ม. อ่างเก็บน้ำจุน ๙.๖๐ ล้าน ลบ.ม. กว๊านพะเยา ๕๕.๖๕๐ ล้าน ลบ.ม. หนองเล็งทราย ๒๒.๐๐ ล้าน ลบ.ม. (ชลประทานพะเยา สำนักงานชลประทานที่ ๒ ๑๗ ตุลาคม ๒๕๖๗)

๑. **กว๊านพะเยา** พื้นที่ชุ่มน้ำที่มีความสำคัญระดับนานาชาติ ที่ตั้ง ตำบลเวียง อำเภอเมืองพะเยา จังหวัดพะเยา มีเนื้อที่ ๒๐.๕๒๙๖ ตารางกิโลเมตร (๑๒,๘๓๑ ไร่) ตำแหน่งที่ตั้งทางภูมิศาสตร์ ๑๙°๐๙' - ๑๓' N และ ๙๙° ๕๑' - ๕๖' E ระวัง ๔๙๔๗ II ความสูงจากระดับน้ำทะเลโดยเฉลี่ย ๓๘๖.๔๐ เมตร

๒. **หนองเล็งทราย** เป็นแหล่งน้ำที่เป็นต้นน้ำของลำน้ำอิง ตั้งอยู่ในเขตอำเภอแม่ใจ มีเนื้อที่ประมาณ ๕,๕๐๐ ไร่ และในปัจจุบันสามารถกักเก็บน้ำได้ ๒๒ ล้าน ลบ.ม.

๓. **แม่น้ำอิง** มีต้นกำเนิดจากตอยหลวง อยู่ทางทิศตะวันตกของอำเภอแม่ใจ ลำน้ำส่วนหนึ่งไหลไปรวมกันที่หนองเล็งทรายทำให้เกิดเป็นแหล่งน้ำอิง แล้วไหลลงสู่กว๊านพะเยา และไหลลงสู่ลำน้ำโขงที่อำเภอเชียงของ จังหวัดเชียงราย มีความยาวรวมทั้งสิ้น ๒๔๐ กม. และมีความยาวของลำน้ำที่อยู่ในพื้นที่จังหวัดพะเยา ๑๕๔ กม.

๔. **แม่น้ำยม** มีต้นกำเนิดจากตอยภูลังกาของเทือกเขาผีปันน้ำในเขตอำเภอปง แล้วไหลผ่านอำเภอเชียงม่วนผ่านอำเภอสอง จังหวัดแพร่ ไหลมาบรรจบกันที่แม่น้ำน่าน อำเภอชุมแสง จังหวัดนครสวรรค์ มีความยาวในเขตพื้นที่จังหวัดพะเยา ๑๒๐ กม. และมีความยาวรวมทั้งสิ้น ๕๕๐ กม.

๑.๕ การปกครอง

จังหวัดพะเยา ประกอบด้วย อำเภอ ๙ อำเภอ คือ เมืองพะเยา แม่ใจ เชียงคำ ดอกคำใต้ ปง จุน เชียงม่วน ภูซาง และภูกามยาว แบ่งเป็น ๖๘ ตำบล ๗๘๒ หมู่บ้าน/๔๐ ชุมชน องค์การปกครองส่วนท้องถิ่นในพื้นที่จังหวัดพะเยา ประกอบด้วย องค์การบริหารส่วนจังหวัด ๑ แห่ง เทศบาลเมือง ๒ แห่ง เทศบาลตำบล ๓๓ แห่ง และองค์การบริหารส่วนตำบล ๓๖ แห่ง (ที่ทำการปกครองจังหวัดพะเยา, มิถุนายน ๒๕๖๖)

๑.๖ ประชากร

จังหวัดพะเยา มีจำนวนครัวเรือน ๑๙๖,๓๖๖ ครัวเรือน มีประชากรทั้งสิ้น ๔๕๔,๙๘๓ คน เป็นชาย ๒๒๐,๗๓๒ คน หญิง ๒๓๔,๒๕๑ คน ความหนาแน่นโดยเฉลี่ยประมาณ ๗๓.๕๐ คน/ตร.กม. โดยพื้นที่ที่มีประชากรมากที่สุด ได้แก่ อำเภอเมืองพะเยา รองลงมาคือ อำเภอเชียงคำ และอันดับสาม คือ อำเภอดอกคำใต้ ส่วนพื้นที่ที่มีประชากรน้อยที่สุด คือ อำเภอเชียงม่วน มีประชาชนอาศัยตามบริเวณเทือกเขาสูง ได้แก่ มัง เมียน ลัว ลีซอ ลีซุ และอื่น ๆ รวม ๖๐ หมู่บ้าน โดยกระจายอยู่ตามอำเภอต่าง ๆ เช่น เชียงคำ แม่ใจ เมืองพะเยา ดอกคำใต้ เชียงม่วน ปง และภูซาง มีจำนวนบ้านทั้งสิ้น ๑๗๐,๒๑๑ หลัง ความหนาแน่นโดยเฉลี่ยประมาณ ๗๖.๘๗ คน/ตร.กม. จังหวัดพะเยามีชาวบ้านอาศัยอยู่ตามบริเวณเทือกเขาสูง จำนวน ๔ เผ่า ๑ ชนกลุ่มน้อยได้แก่ เผ่าเย้า แม้ว ถิ่น ลีซอ และไทลื้อ โดยกระจายอยู่ตามอำเภอต่างๆเช่น เชียงคำ แม่ใจ เมืองพะเยา ดอกคำใต้ เชียงม่วน และภูซางมีจำนวนครัวเรือน ๒,๖๕๘ ครัวเรือน ๓,๓๔๖ ครอบครัว (ข้อมูลทะเบียนราษฎร ปี ๒๕๖๖)

๑.๗ ด้านแรงงานและอาชีพ

สถานการณ์ด้านแรงงานของจังหวัดพะเยา เดือนกันยายน ๒๕๖๗ จากรายงานสถานการณ์แรงงานจังหวัดพะเยา ประชากรอายุ ต่ำกว่า ๑๕ ปี ๑๕๗,๕๗๖ คน ประชากรอายุ ๑๕ ปีขึ้นไป ๓๐๐,๗๑๑ คน ผู้อยู่ในกำลังแรงงาน ๑๘๑,๕๙๖ คน ผู้มีงานทำ ๑๗๗,๒๑๒ คน (๙๗.๕๙ %) ผู้ว่างงาน ๑,๓๗๒ คน (๐.๗๖ %) ผู้ไม่อยู่ในกำลังแรงงาน ๑๑๙,๑๑๕ คน ทำงานบ้าน ๒๖,๗๒๗ คน (๒๒.๔๔ %) เรียนหนังสือ ๒๙,๐๑๘ คน (๒๔.๓๖ %) อื่นๆ ๖๓,๓๗๐ คน (๕๓.๒๐ %) (เด็ก/ชรา/ป่วย/พิการ/ไม่สามารถทำงานได้-ผู้ดูแลเด็ก/ผู้สูงอายุ/ผู้ป่วย/ผู้พิการ) สถาน)

สถานประกอบการจำนวน ๑,๗๒๘ แห่ง ผู้ประกันตน ๙๑,๒๘๒ ราย มาตรา ๓๓ จำนวน ๑๘,๗๔๘ ราย มาตรา ๓๙ จำนวน ๖,๙๗๒ ราย มาตรา ๔๐ จำนวน ๖๕,๕๖๒ ราย ผู้รับผลประโยชน์ทดแทนกรณีว่างงาน ๒๓๕ คน เพิ่มขึ้น ๑๓๗.๓๗ % จากเดือนก่อน

๑.๘ รายงานประมาณการเศรษฐกิจจังหวัดพะเยา

ข้อมูลรายงานประมาณการเศรษฐกิจจังหวัดพะเยา ณ เดือนมิถุนายน ๒๕๖๗ สำนักงานคลังจังหวัดพะเยา คาดการณ์ว่าเศรษฐกิจจังหวัดพะเยา ในปี ๒๕๖๗ ขยายตัวร้อยละ ๑.๙ (โดยมีช่วงคาดการณ์ที่ร้อยละ ๑.๔ ถึง ๒.๕ ต่อปี เพิ่มขึ้นจากที่คาดการณ์ ณ เดือนธันวาคม ๒๕๖๖ ที่คาดว่าจะอยู่ที่ร้อยละ ๑.๘) ตามการขยายตัวของด้านอุปทาน และด้านอุปสงค์ โดยด้านอุปทาน คาดว่าขยายตัวจากปีก่อนอยู่ที่ร้อยละ ๓.๙ จากการขยายตัวของการผลิต ในภาคเกษตรกรรม ภาคบริการและภาคอุตสาหกรรม เป็นสำคัญ ด้านอุปสงค์คาดว่าขยายตัวร้อยละ ๐.๘ จากการบริโภคภาคเอกชน การลงทุนภาคเอกชนและการใช้จ่ายภาครัฐ ด้านรายได้เกษตรกร คาดว่าขยายตัว จากปีก่อนอยู่ที่ร้อยละ ๑๙.๖ ตามราคาสินค้าเกษตรที่ยังอยู่ในเกณฑ์ดี ได้แก่ ราคาข้าว ราคาโพดเลี้ยงสัตว์ ราคาลำไย และราคายางพารา เป็นสำคัญ ด้านเสถียรภาพทางเศรษฐกิจ อัตราเงินเฟ้อทั่วไป คาดว่าอยู่ที่ ร้อยละ ๐.๗ มีการจ้างงานทั้งสิ้น ๑๗๖,๐๖๙ คน คิดเป็นร้อยละ -๐.๑๓ เมื่อเทียบกับปีก่อน โดยมีรายละเอียด ดังนี้ เศรษฐกิจด้านอุปทาน (การผลิต) ในปี ๒๕๖๗ คาดว่าขยายตัวร้อยละ ๓.๙ (โดยมีช่วงคาดการณ์ ที่ร้อยละ ๓.๔ ถึง ๔.๔ ต่อปี ลดลงจากที่คาดการณ์ ณ เดือนมีนาคม ๒๕๖๗ ที่คาดว่าจะอยู่ที่ร้อยละ ๕.๑) เป็นผลมาจาก ดัชนีปริมาณผลผลิตภาคบริการ คาดว่าอยู่ที่ร้อยละ ๔.๔ (โดยมีช่วงคาดการณ์ที่ร้อยละ ๓.๙ ถึง ๔.๙ ต่อปี ลดลงจากที่คาดการณ์ ณ เดือนมีนาคม ๒๕๖๗ ที่คาดว่าจะอยู่ที่ร้อยละ ๖.๕) ตามการเพิ่มขึ้นของจำนวนนักท่องเที่ยว ยอดขายหมวดขายส่ง ขายปลีกฯ ภาษีมูลค่าเพิ่มโรงแรมและภัตตาคาร เป็นสำคัญ ดัชนีปริมาณ ผลผลิตภาคอุตสาหกรรม คาดว่าขยายตัวร้อยละ ๙.๗ (โดยมีช่วงคาดการณ์ที่ร้อยละ ๙.๒ ถึง ๑๐.๒ ต่อปี เพิ่มขึ้นจากที่คาดการณ์ ณ เดือนมีนาคม ๒๕๖๗ ที่คาดว่าจะ อยู่ที่ร้อยละ ๖.๒) จากการเพิ่มขึ้นของจำนวนทุน จดทะเบียนโรงงานอุตสาหกรรม ปริมาณการใช้ไฟฟ้า ภาคอุตสาหกรรม และจำนวนโรงงานอุตสาหกรรม เป็นสำคัญ ดัชนีปริมาณผลผลิตภาคเกษตรกรรม คาดว่าขยายตัวร้อยละ ๑.๑ (โดยมีช่วงคาดการณ์ที่ร้อยละ ๐.๖ ถึง ๑.๖ ต่อปี เพิ่มขึ้นจากที่คาดการณ์ ณ เดือนมีนาคม ๒๕๖๗ ที่คาดว่าจะอยู่ที่ร้อยละ ๐.๔) จากการเพิ่มขึ้น ของปริมาณผลผลิตข้าว และข้าวโพดเลี้ยงสัตว์ เป็นสำคัญ จากการคาดการณ์สภาพภูมิอากาศและปริมาณ น้ำฝนโดยรวมทั้งปี พ.ศ. ๒๕๖๗ เพิ่มขึ้นเมื่อเทียบกับปีก่อน เศรษฐกิจด้านอุปสงค์(การใช้จ่าย) ในปี ๒๕๖๗ คาดว่าขยายตัวร้อยละ ๐.๘ (โดยมีช่วงคาดการณ์ ที่ร้อยละ ๐.๓ ถึง ๑.๓ ต่อปี) ชะลอตัวจากที่คาดการณ์ ณ เดือนมีนาคม ๒๕๖๗ ที่คาดว่าจะอยู่ที่ร้อยละ ๕.๒) เนื่องจากดัชนีการบริโภคภาคเอกชน คาดว่าขยายตัวร้อยละ ๑.๐ (โดยมีช่วงคาดการณ์ที่ร้อยละ ๐.๕ ถึง ๑.๕ต่อปี) ชะลอตัวจากที่คาดการณ์ ณ เดือนมีนาคม ๒๕๖๗ ที่คาดว่าจะอยู่ที่ร้อยละ ๕.๕) ตามการขยายตัวของเศรษฐกิจ ดัชนีการลงทุนภาคเอกชน คาดว่าขยายตัวร้อยละ ๑.๒ (โดยมีช่วงคาดการณ์ที่ร้อยละ ๐.๗ ถึง ๑.๗ ต่อปี) ชะลอตัวจากที่คาดการณ์ ณ เดือนมีนาคม ๒๕๖๗ ที่คาดว่าจะอยู่ที่ร้อยละ ๓.๐) ตามการเพิ่มขึ้นของพื้นที่ขออนุญาตก่อสร้างรวม จำนวนทุนจดทะเบียนธุรกิจนิติบุคคลใหม่ สินเชื่อเพื่อการลงทุน และภาษีมูลค่าเพิ่ม หมวดก่อสร้าง เป็นสำคัญ ส่งผลให้การลงทุนภาคเอกชนในภาพรวมมีแนวโน้มขยายตัวเพิ่มมากขึ้น ดัชนีการใช้จ่าย ภาครัฐบาล คาดว่าขยายตัวร้อยละ ๓.๐ (โดยมีช่วงคาดการณ์ที่ร้อยละ ๒.๕ถึง ๓.๕ต่อปี) ชะลอตัวลงจากที่คาดการณ์ ณ เดือนมีนาคม ๒๕๖๗ ที่คาดว่าจะอยู่ที่ร้อยละ ๖.๘) และยังคงเป็นแรงขับเคลื่อนเศรษฐกิจที่สำคัญของจังหวัดพะเยา เนื่องจากปีงบประมาณ พ.ศ. ๒๕๖๗ คาดว่าจังหวัดพะเยาจะได้รับการจัดสรรงบประมาณรายจ่ายประจำที่เพิ่มขึ้น โดยเฉพาะงบประมาณของจังหวัดและงบกลุ่มจังหวัดภาคเหนือตอนบน ๒

๒. สถานการณ์วาทภัยในพื้นที่จังหวัดพะเยา

วาทภัยเป็นสาเหตุก่อให้เกิดลมกรรโชกแรงและพายุลูกเห็บ เป็นสาธารณภัยที่เกิดขึ้นบ่อยครั้งในพื้นที่จังหวัดพะเยา เนื่องจากจังหวัดพะเยามีลักษณะภูมิประเทศโดยทั่วไป ซึ่งเอื้อต่อการเกิดวาทภัยในพื้นที่ และการเกิดวาทภัยมีแนวโน้มความรุนแรงเพิ่มมากยิ่งขึ้นแต่ละครั้งสามารถสร้างผลกระทบให้ประชาชนผู้ประสบภัยอย่างมากภายในเวลาอย่างรวดเร็ว สร้างความสูญเสียต่อพื้นที่ทำกิน,ที่อยู่อาศัย รวมทั้งชีวิตและทรัพย์สินของประชาชนจำนวนมาก สาเหตุการเกิดวาทภัยมาจากธรรมชาติที่มีสภาพแปรปรวน

ปัจจุบัน สถานการณ์วาทภัยในจังหวัดพะเยา นับวันจะเป็นปัญหาด้านสาธารณภัยที่สำคัญมากยิ่งขึ้น ไม่ว่าจะเป็นการพัฒนาด้านโครงสร้างพื้นฐาน ด้านเศรษฐกิจ อุตสาหกรรม การค้า และการลงทุน ฯลฯ โดยเฉพาะอย่างยิ่งทางด้านเกษตรกรรม กระทบทิศทางการ ซึ่งจะเป็ปัจจัยสำคัญที่จะเป็นตัวเร่งให้เกิดวาทภัยเพิ่มมากขึ้นด้วย โดยจังหวัดพะเยามีพื้นที่

เกิดภัยจากลมกรรโชกแรงและพายุลูกเห็บที่สำคัญ ได้แก่พื้นที่ที่มีสภาพเป็นที่ราบลุ่มและที่ราบลุ่มติดเชิงเขา ซึ่งในปี พ.ศ.๒๕๖๖ - ๒๕๖๗ เกิดเหตุวาทภัยเดือนตุลาคม ๒๕๖๖ จำนวน ๑ ครั้ง พื้นที่ได้รับความเสียหาย ๑ อำเภอ ๑ ตำบล ๕ หมู่บ้าน เดือนมกราคม ๒๕๖๗ จำนวน ๑ ครั้ง พื้นที่ได้รับความเสียหาย ๒ อำเภอ ๔ ตำบล ๑๑ หมู่บ้าน เดือนเมษายน ๒๕๖๗ จำนวน ๙ ครั้ง พื้นที่ได้รับความเสียหาย ๙ อำเภอ ๓๗ ตำบล ๑๙๐ หมู่บ้าน ๓ ชุมชน (ชุมชนวัดหัวข่วงแก้ว ชุมชนวัดลี ชุมชนวัดศรีจอมเรือง) เดือนพฤษภาคม ๒๕๖๗ จำนวน ๑๑ ครั้ง พื้นที่ได้รับความเสียหาย ๙ อำเภอ ๔๒ ตำบล ๔๒ หมู่บ้าน

๓. วัตถุประสงค์

- ๓.๑ เพื่อเป็นการดำเนินการช่วยเหลือบ้านเรือนของประชาชนผู้ได้รับผลกระทบที่เกิดจากวาทภัยให้รวดเร็วและทันต่อสถานการณ์ภัย ตลอดจนฟื้นฟูผู้ประสบภัยและพื้นที่ประสบภัยให้กลับสู่สภาวะปกติโดยเร็วที่สุด
- ๓.๒ เพื่อมอบหมายหน้าที่ความรับผิดชอบในการบูรณาการปฏิบัติงานร่วมกันระหว่างหน่วยงานที่เกี่ยวข้องในการปฏิบัติการป้องกันและแก้ไขลมกรรโชกแรงและพายุลูกเห็บ ให้ชัดเจน เป็นระบบ และมีประสิทธิภาพ
- ๓.๓ สนับสนุนการลดความเสี่ยงจากสาธารณภัยด้วยการพัฒนาระบบการเตรียมพร้อมด้านการจัดการงานป้องกันและบรรเทาสาธารณภัย
- ๓.๔ บูรณาการระบบการจัดการในภาวะฉุกเฉินให้จังหวัดมีมาตรฐานระบบบัญชาการเหตุการณ์ที่มีเอกภาพรองรับสาธารณภัยรูปแบบใหม่ได้ครอบคลุมทุกมิติ
- ๓.๕ ขับเคลื่อนการป้องกันและบรรเทาสาธารณภัยด้วยเทคโนโลยีและนวัตกรรม โดยเพิ่มขีดความสามารถและนำเทคโนโลยีและนวัตกรรมมาพัฒนางานป้องกันและบรรเทาสาธารณภัย
- ๓.๗ กำหนดแผนการดูแลและการบำบัดรักษาที่เหมาะสม ให้การติดตามช่วยเหลือ ครอบคลุมทุกมิติตลอดจนการมีส่วนร่วมของชุมชนและภาคีเครือข่ายในการพัฒนาคุณภาพชีวิตให้สามารถอยู่ร่วมกันในสังคมชุมชนได้อย่างปกติสุข

๔. นิยามศัพท์

- ๔.๑ วาทภัย (Storm) หมายถึง ภัยอันตรายที่เกิดจากพายุ (ราชบัณฑิตยสถาน) หรือ หมายถึง ภัยอันตรายเกิดจากลม (อ.เปลื้อง ณ นคร)
- ๔.๒ ลูกเห็บ (Hail) หมายถึง เม็ดน้ำแข็งที่เกิดจากการกลั่นตัวของไอน้ำในอากาศแล้วตกลงมา
- ๔.๓ การป้องกัน (Prevention) หมายถึง มาตรการและกิจกรรมต่าง ๆ ที่กำหนดขึ้นล่วงหน้าทั้งทางด้านโครงสร้าง (Structural Approach) และที่มิใช่ด้านโครงสร้าง (Non Structural Approach) เพื่อลดหรือควบคุมผลกระทบในทางลบจากสาธารณภัย
- ๔.๔ การลดผลกระทบ (Mitigation) หมายถึง กิจกรรมหรือวิธีการต่าง ๆ เพื่อหลีกเลี่ยงและลดผลกระทบทางลบจากสาธารณภัย และยังหมายถึงการลดและป้องกันมิให้เกิดเหตุหรือลดโอกาสที่อาจก่อให้เกิดสาธารณภัย
- ๔.๕ การเตรียมความพร้อม (Preparedness) หมายถึง มาตรการและกิจกรรมที่ดำเนินการ ล่วงหน้าก่อนเกิดสาธารณภัย เพื่อเตรียมพร้อมการจัดการในสถานการณ์ฉุกเฉิน ให้สามารถรับมือกับผลกระทบจากสาธารณภัยได้อย่างทันการณ์และมีประสิทธิภาพ
- ๔.๖ การจัดการในภาวะฉุกเฉิน (Emergency Management) หมายถึง การจัดตั้งองค์กรและการบริหารจัดการด้านต่าง ๆ เพื่อรับผิดชอบในการจัดการสถานการณ์ฉุกเฉินทุกรูปแบบ โดยเฉพาะอย่างยิ่งการเตรียมความพร้อมรับมือและการฟื้นฟูบูรณะ
- ๔.๗ การฟื้นฟูบูรณะ (Rehabilitation) หมายถึง การฟื้นฟูสภาพเพื่อทำให้สิ่งที่ถูกต้องหรือ ได้รับความเสียหายจากสาธารณภัยได้รับการช่วยเหลือ แก้ไขให้กลับคืนสู่สภาพเดิมหรือดีกว่าเดิม รวมทั้งให้ ผู้ประสบภัยสามารถดำรงชีวิตตามสภาพปกติได้โดยเร็ว

๔.๘ **หน่วยงานของรัฐ** หมายถึง ส่วนราชการ รัฐวิสาหกิจ องค์การมหาชน และหน่วยงานอื่นของรัฐแต่ไม่หมายความรวมถึงองค์กรปกครองส่วนท้องถิ่น

๔.๙ **องค์กรปกครองส่วนท้องถิ่น** หมายถึง องค์การบริหารส่วนตำบล เทศบาล องค์การบริหารส่วนจังหวัด เมืองพัทยา และองค์กรปกครองส่วนท้องถิ่นอื่นที่มีกฎหมายจัดตั้ง

๔.๑๐ **องค์กรปกครองส่วนท้องถิ่นแห่งพื้นที่** หมายถึง องค์การบริหารส่วนตำบล เทศบาลเมือง และองค์กรปกครองส่วนท้องถิ่นอื่นที่มีกฎหมายจัดตั้ง แต่ไม่หมายรวมถึงองค์การบริหารส่วนจังหวัดและ กรุงเทพมหานคร

๔.๑๑ **ผู้บัญชาการป้องกันและบรรเทาสาธารณภัยแห่งชาติ** หมายถึง รัฐมนตรีว่าการ กระทรวงมหาดไทย

๔.๑๒ **รองผู้บัญชาการป้องกันและบรรเทาสาธารณภัยแห่งชาติ** หมายถึง ปลัดกระทรวงมหาดไทย

๔.๑๓ **ผู้อำนวยการกลาง** หมายถึง อธิบดีกรมป้องกันและบรรเทาสาธารณภัย

๔.๑๔ **ผู้อำนวยการจังหวัด** หมายถึง ผู้ว่าราชการจังหวัด

๔.๑๕ **รองผู้อำนวยการจังหวัด** หมายถึง นายกอง้องการบริหารส่วนจังหวัด

๔.๑๖ **ผู้อำนวยการอำเภอ** หมายถึง นายอำเภอ

๔.๑๗ **ผู้อำนวยการท้องถิ่น** หมายถึง นายกอง้องการบริหารส่วนตำบล, นายกเทศมนตรี

๔.๑๘ **ผู้ช่วยผู้อำนวยการท้องถิ่น** หมายถึง ปลัดองค์กรปกครองส่วนท้องถิ่น

๔.๑๙ **เจ้าพนักงาน** หมายถึง ผู้ซึ่งได้รับแต่งตั้งให้ปฏิบัติหน้าที่ในการป้องกันและบรรเทาสาธารณภัย ในพื้นที่ต่าง ๆ ตามพระราชบัญญัติป้องกันและบรรเทาสาธารณภัย พ.ศ. ๒๕๕๐

๔.๒๐ **อาสาสมัคร** หมายถึง อาสาสมัครป้องกันภัยฝ่ายพลเรือน (อปพร.)

๔.๒๑ **กองอำนาจการป้องกันและบรรเทาสาธารณภัยจังหวัด** หมายถึง องค์กรปฏิบัติในการป้องกันและบรรเทาสาธารณภัยในเขตพื้นที่จังหวัด

๔.๒๒ **กองอำนาจการป้องกันและบรรเทาสาธารณภัยอำเภอ** หมายถึง องค์กรปฏิบัติในการป้องกันและบรรเทาสาธารณภัยในเขตอำเภอ และทำหน้าที่ช่วยเหลือจังหวัดในการป้องกันและบรรเทาสาธารณภัย

๔.๒๓ **กองอำนาจการป้องกันและบรรเทาสาธารณภัยท้องถิ่นแห่งพื้นที่** หมายถึง องค์กรปฏิบัติในการป้องกันและบรรเทาสาธารณภัยในเขตองค์กรบริหารส่วนตำบล/เทศบาล และเป็นหน่วยเผชิญเหตุเมื่อเกิดสาธารณภัยขึ้นในพื้นที่

๕. ความรุนแรงของสาธารณภัย

ระดับความรุนแรงของสาธารณภัยตามแผนการป้องกันและบรรเทาสาธารณภัย แบ่งเป็น ๔ ระดับ โดยมีผู้รับผิดชอบตามระดับความรุนแรง ดังนี้

ระดับความรุนแรงของสาธารณภัย	ลักษณะภัยและความรุนแรง	การจัดการสาธารณภัย
๑	สาธารณภัยขนาดเล็ก	ผู้อำนวยการท้องถิ่น ผู้อำนวยการอำเภอ สามารถควบคุมสถานการณ์และจัดการระงับภัยได้โดยลำพัง
๒	สาธารณภัยขนาดกลาง	ผู้อำนวยการท้องถิ่น ผู้อำนวยการอำเภอ ไม่สามารถควบคุมสถานการณ์ได้ ผู้อำนวยการจังหวัด เข้าควบคุมสถานการณ์
๓	สาธารณภัยขนาดใหญ่	ผู้อำนวยการจังหวัด ไม่สามารถควบคุมสถานการณ์ได้ ผู้อำนวยการกลาง และ/หรือผู้บัญชาการป้องกันและบรรเทาสาธารณภัยแห่งชาติ เข้าควบคุมสถานการณ์
๔	สาธารณภัยขนาดร้ายแรงอย่างยิ่ง	นายกรัฐมนตรีหรือรองนายกรัฐมนตรีที่นายกรัฐมนตรีมอบหมาย ควบคุมสถานการณ์

๖. ขั้นตอนการปฏิบัติ

องค์การบริหารส่วนจังหวัดพะเยาเตรียมพร้อมปฏิบัติการรับสถานการณ์วาทภัย ดังนี้

๖.๑ การปฏิบัติก่อนเกิดเหตุวาทภัย

๑) เตรียมความพร้อมปฏิบัติการป้องกันและบรรเทาปัญหาสาธารณภัยด้านวาทภัย โดยมีวัตถุประสงค์หลักคือ เพื่อเป็นการดำเนินการช่วยเหลือบ้านเรือนของประชาชนผู้ได้รับผลกระทบที่เกิดจากวาทภัยให้รวดเร็วและทันต่อสถานการณ์ภัย

๒) การสำรวจวัสดุ อุปกรณ์ เครื่องมือ เครื่องจักรกล บุคลากร

๖.๒ การปฏิบัติเมื่อเกิดเหตุวาทภัย

๑) การดำเนินการตามแผนปฏิบัติการป้องกันและสนับสนุนช่วยเหลือผู้ประสบเหตุวาทภัย

๖.๓ การปฏิบัติภายหลังเกิดเหตุวาทภัย

๑) การบรรเทาทุกข์ การฟื้นฟูบูรณะ ผู้ได้รับผลกระทบจากวาทภัยตามอำนาจหน้าที่ เป็นไปตามระเบียบกระทรวงมหาดไทยว่าด้วยค่าใช้จ่ายเพื่อช่วยเหลือประชาชนตามอำนาจหน้าที่ขององค์กรปกครองส่วนท้องถิ่น พ.ศ. ๒๕๖๖

๗. กฎหมายและระเบียบ

กฎหมายและระเบียบที่เกี่ยวข้องกับการจัดการความเสี่ยงจากสาธารณภัย

๑. พระราชบัญญัติองค์การบริหารส่วนจังหวัด พ.ศ. ๒๕๔๐ และที่แก้ไขเพิ่มเติมถึง (ฉบับที่ ๕) พ.ศ. ๒๕๖๒

มาตรา ๓๕/๕ นายกององค์การบริหารส่วนจังหวัดมีอำนาจหน้าที่ ดังต่อไปนี้

(๑) กำหนดนโยบายโดยไม่ขัดต่อกฎหมาย และรับผิดชอบในการบริหารราชการขององค์การบริหารส่วนจังหวัดให้เป็นไปตามกฎหมาย ระเบียบ ข้อบังคับ ข้อบัญญัติ และนโยบาย

(๒) สั่ง อนุญาต และอนุมัติเกี่ยวกับราชการขององค์การบริหารส่วนจังหวัด

มาตรา ๔๕ องค์การบริหารส่วนจังหวัดมีอำนาจหน้าที่ดำเนินกิจการภายในเขตองค์การบริหารส่วนจังหวัด

ดังต่อไปนี้

(๘) จัดทำกิจการใด ๆ อันเป็นอำนาจหน้าที่ของราชการส่วนท้องถิ่นอื่นที่อยู่ในเขตองค์การบริหารส่วนจังหวัด และกิจการนั้นเป็นการสมควรให้ราชการส่วนท้องถิ่นอื่นร่วมกันดำเนินการหรือให้องค์การบริหารส่วนจังหวัดจัดทำ ทั้งนี้ ตามที่กำหนดในกฎกระทรวง

(๙) จัดทำกิจการอื่นใดตามที่กำหนดไว้ในพระราชบัญญัตินี้หรือกฎหมายอื่นกำหนดให้เป็นอำนาจหน้าที่ขององค์การบริหารส่วนจังหวัด

มาตรา ๔๖ องค์การบริหารส่วนจังหวัดอาจจัดทำกิจการใด ๆ อันเป็นอำนาจหน้าที่ของราชการส่วนท้องถิ่นอื่นหรือองค์การบริหารส่วนจังหวัดอื่นที่อยู่นอกเขตจังหวัดได้ เมื่อได้รับความยินยอมจากส่วนราชการส่วนท้องถิ่นอื่นหรือองค์การบริหารส่วนจังหวัดอื่นที่เกี่ยวข้อง ทั้งนี้ ตามหลักเกณฑ์ วิธีการ และเงื่อนไขที่กำหนดในกฎกระทรวง

๒. พระราชบัญญัติกำหนดแผนและขั้นตอนการกระจายอำนาจให้แก่องค์กรปกครองส่วนท้องถิ่น พ.ศ. ๒๕๔๒

มาตรา ๑๗ ภายใต้อำนาจมาตรา ๑๖ ให้องค์การบริหารส่วนจังหวัดมีอำนาจและหน้าที่ในการจัดระบบบริการสาธารณะเพื่อประโยชน์ของประชาชนในท้องถิ่นของตนเอง ดังนี้

(๒๒) การป้องกันและบรรเทาสาธารณภัย

๓. พระราชบัญญัติป้องกันและบรรเทาสาธารณภัย พ.ศ. ๒๕๕๐

มาตรา ๑๗ ในการจัดทำแผนการป้องกันและบรรเทาสาธารณภัยจังหวัด ให้ผู้ว่าราชการจังหวัดแต่งตั้งคณะกรรมการขึ้นคณะหนึ่ง ประกอบด้วย

(๔) นายกององค์การบริหารส่วนจังหวัด เป็นรองประธานกรรมการ

มาตรา ๑๘ ให้นายองค์การบริหารส่วนจังหวัดเป็นรองผู้อำนวยการจังหวัด มีหน้าที่ช่วยเหลือผู้อำนวยการจังหวัดในการป้องกันและบรรเทาสาธารณภัย และปฏิบัติหน้าที่อื่นตามที่ผู้อำนวยการจังหวัดมอบหมาย

๔. ระเบียบกระทรวงมหาดไทยว่าด้วยค่าใช้จ่ายเพื่อช่วยเหลือประชาชนตามอำนาจหน้าที่ขององค์กรปกครองส่วนท้องถิ่น พ.ศ. ๒๕๖๖

ข้อ ๖ การช่วยเหลือประชาชนตามระเบียบนี้ จะต้องดำเนินการในขอบเขตอำนาจหน้าที่ขององค์กรปกครองส่วนท้องถิ่นตามกฎหมาย โดยคำนึงถึงสถานะทางการคลัง และความจำเป็นเหมาะสม

ข้อ ๗ กรณีเกิดสาธารณภัยในพื้นที่ขององค์กรปกครองส่วนท้องถิ่น ไม่ว่าจะมีการประกาศเขตการให้ความช่วยเหลือผู้ประสบภัยพิบัติกรณีฉุกเฉินหรือไม่ก็ตาม องค์กรปกครองส่วนท้องถิ่นสามารถดำเนินการช่วยเหลือประชาชนในเบื้องต้นโดยฉับพลันทันที เพื่อการดำรงชีพ หรือบรรเทาความเดือดร้อนเฉพาะหน้า หรือระงับสาธารณภัย หรือเพื่อคุ้มครองชีวิตและทรัพย์สิน หรือป้องกันภัยอันตรายที่จะเกิดแก่ประชาชนได้ตามความจำเป็น ภายใต้ขอบอำนาจหน้าที่ตามกฎหมาย โดยไม่ต้องเสนอคณะกรรมการพิจารณา

๕. ระเบียบกระทรวงการคลังว่าด้วยเงินอุดหนุนราชการเพื่อช่วยเหลือผู้ประสบภัยพิบัติกรณีฉุกเฉิน พ.ศ. ๒๕๖๒

ข้อ ๒๐ เมื่อภัยพิบัติกรณีฉุกเฉินเกิดขึ้นในท้องที่ใด ให้ผู้มีอำนาจดำเนินการประกาศให้ท้องที่นั้นเป็นเขตการให้ความช่วยเหลือผู้ประสบภัยพิบัติกรณีฉุกเฉินตามหลักเกณฑ์ ดังต่อไปนี้

(๒) กรณีเกิดในจังหวัดอื่น ให้เป็นอำนาจของผู้ว่าราชการจังหวัดร่วมกับ ก.ช.ภ.จ.

ข้อ ๒๑ เมื่อได้มีการประกาศตามข้อ ๒๐ แล้ว ให้ส่วนราชการหรือหน่วยงานที่เกี่ยวข้องดำเนินการช่วยเหลือผู้ประสบภัยพิบัติตามหลักเกณฑ์และวิธีการที่กำหนดในหมวดนี้

ข้อ ๒๖ เพื่อให้บรรลุวัตถุประสงค์ในการให้ความช่วยเหลือผู้ประสบภัยพิบัติ ให้ส่วนราชการ ประสานงานระหว่างส่วนราชการหรือหน่วยงานอื่นของรัฐด้วยกันกับเอกชนและองค์กรการกุศลที่เกี่ยวข้องอย่างใกล้ชิด เพื่อให้ความช่วยเหลือเป็นไปโดยทั่วถึงและไม่ซ้ำซ้อนกัน

๘. การสื่อสารในภาวะฉุกเฉิน

ใช้โครงข่ายสื่อสารทางโทรศัพท์ โทรสาร Social Network และวิทยุสื่อสารเป็นหลัก

- โทรศัพท์หมายเลข ๐๕๔-๔๐๙๔๐๐

- โทรสารหมายเลข ๐๕๔-๔๓๑๒๒๒

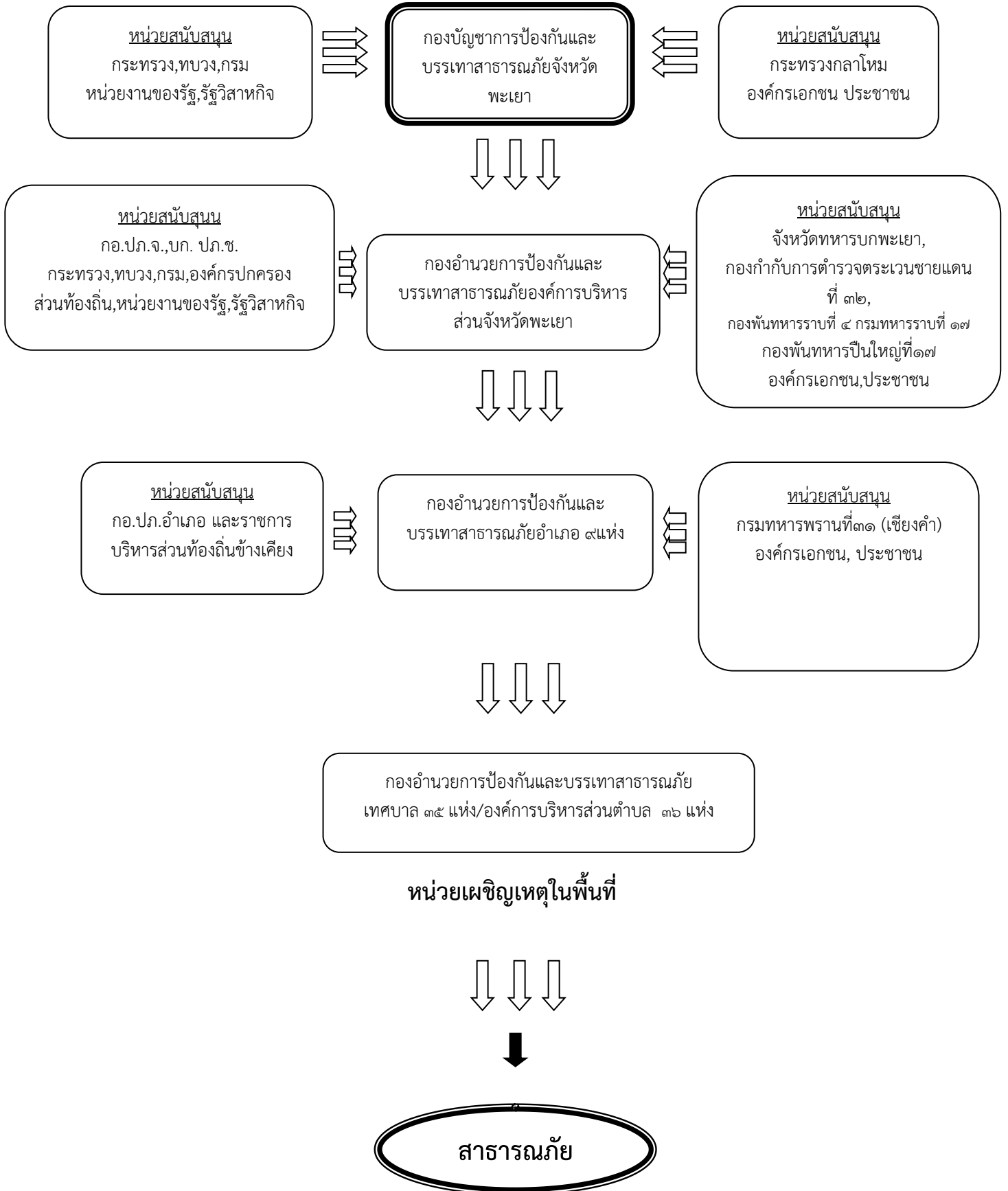
คลื่นวิทยุสื่อสารในภาวะฉุกเฉิน

ความถี่หลัก ๑๖๘.๗๒๕ นามเรียกขาน คชสีห์

ความถี่รอง ๑๖๗.๖๕๐ นามเรียกขาน คชสีห์

ภาคผนวก

แผนผังการประสานการปฏิบัติขณะเกิดสาธารณภัย



**บัญชีรายชื่อบุคลากร ฝ่ายป้องกันและบรรเทาสาธารณภัย
สำนักปลัด องค์การบริหารส่วนจังหวัดพะเยา**

ลำดับที่	ชื่อ	ตำแหน่ง	เบอร์โทร
๑	นางชนพรรณ สุธัตว์	หน.สป.อบจ.พะเยา	๐๙๓-๑๖๙๕๑๔๒
๒	นางปิยะฉัตร คำปิ่นทิพย์	หน.ฝ่ายป้องกันและบรรเทาสาธารณภัย	๐๘๙-๕๑๖๒๙๐๙
๓	นางภัทรจิตร สีเสียดงาม	นักจัดการงานทั่วไปชำนาญการ	๐๖๓-๗๒๙๖๕๖๑
๔	นายภาณุพงศ์ ปวงคำ	นักป้องกันและบรรเทาสาธารณภัยปฏิบัติการ	๐๙๐-๔๖๙๐๓๔๑
๕	สอ.สังวาลย์ วงศ์วาร	เจ้าพนักงานธุรการชำนาญงาน	๐๖๒-๘๒๙๐๕๖๗
๖	นายบริพัตร ศรีบุญเรือง	เจ้าพนักงานธุรการปฏิบัติงาน	๐๖๔-๑๕๒๖๙๖๑
๗	นายอมรพันธุ์ กันทะชัย	ผู้ช่วยนักจัดการงานทั่วไป	๐๘๓-๓๒๔๐๘๖๘
๘	นายวิษณุพันธ์ เรือนสอน	พนักงานขับเครื่องจักรกลขนาดหนัก	๐๙๓-๑๖๘๗๕๒๕
๙	นายมิ่งขวัญ แผ่นทอง	พนักงานขับเครื่องจักรกลขนาดกลาง	๐๙๓-๒๘๘๓๘๐๓
๑๐	นายเหลือน โยธา	พนักงานเครื่องสูบน้ำ	๐๙๓-๙๗๘๔๐๕๑
๑๑	นายทินกร ทองทิพย์	คนงาน	๐๘๓-๕๐๔๑๒๔๘
๑๒	นายศิริชัย ธรรมสอน	คนงาน	๐๖๒-๕๓๒๗๐๕๑
๑๓	นายศักดิ์ดา มาเม่น	คนงาน	๐๘๓-๗๗๐๔๒๖๓
๑๔	นายวสันต์ ยาเจริญ	คนงาน	๐๘๖-๐๓๕๙๙๔๘
๑๕	นายสุจินต์ อินต๊ะปัญญา	คนงาน	๐๘๑-๗๐๖๘๐๓๑
๑๖	นายพิภพ วุฒิศรี	คนงาน	๐๘๐-๗๙๒๑๘๐๓
๑๗	นายจักรกฤษ พร้อมสุข	คนงาน	๐๙๑-๘๕๔๘๐๗๒
๑๘	นายประสงค์ ขยันชาย	คนงาน	๐๖๓-๑๒๔๒๓๔๘
๑๙	นายอดิศักดิ์ ชาวเชื้อ	คนงาน	๐๖๑-๓๗๙๕๓๕๖
๒๐	นายศุภชัย ศรีชัย	คนงาน	๐๙๕-๖๖๔๘๐๕๕

บัญชีเครื่องจักรกล องค์การบริหารส่วนจังหวัดพะเยา

ที่	รายการ	จำนวน	หมายเหตุ
๑	รถแม็คโคร	๓ คัน	ชำรุด ๒ คัน
๒	รถเทเลอร์	๒ คัน	
๓	รถตักหน้าขุดหลัง (JCB)	๑ คัน	
๔	รถเกรดดิน	๔ คัน	ชำรุด ๒ คัน
๕	รถเครน (กระเช้า)	๑ คัน	
๖	รถบรรทุกน้ำขนาดความจุ ๑๒,๐๐๐ ลิตร	๒ คัน	
๗	รถบรรทุกน้ำขนาดความจุ ๖,๐๐๐ ลิตร	๑ คัน	
๘	รถบรรทุกเทท้าย	๓ คัน	
๙	รถบรรทุก ๖ ล้อ (ติดตั้งหลังคาโครงเหล็ก)	๑ คัน	
๑๐	เลื่อยโซยนต์ขนาดบาร์ ๑๒”	๔ เครื่อง	
๑๑	เลื่อยโซยนต์ขนาดบาร์ ๑๘”	๔ เครื่อง	
๑๒	เรือกู้ภัย	๒ ลำ	
๑๓	เรือไฟเบอร์กลาสขนาด ๑๗ ฟุต	๑ ลำ	
๑๔	เรือพลาสติก ขนาด ๘ ฟุต	๕ ลำ	
๑๕	เครื่องสูบน้ำ ขนาดท่อส่ง ๘”	๓ เครื่อง	
๑๖	เครื่องสูบน้ำ ขนาดท่อส่ง ๖”	๑ เครื่อง	
๑๗	เครื่องสูบน้ำ ขนาดท่อส่ง ๓”	๕ เครื่อง	



ประกาศองค์การบริหารส่วนจังหวัดพะเยา
เรื่อง แต่งตั้งคณะกรรมการช่วยเหลือประชาชนขององค์การบริหารส่วนจังหวัดพะเยา

ตามที่ องค์การบริหารส่วนจังหวัดพะเยา ได้ประกาศแต่งตั้งคณะกรรมการช่วยเหลือประชาชนขององค์การบริหารส่วนจังหวัดพะเยา เพื่อให้ความช่วยเหลือประชาชนตามอำนาจหน้าที่ขององค์กรปกครองส่วนท้องถิ่น ตามระเบียบกระทรวงมหาดไทย ว่าด้วยค่าใช้จ่ายเพื่อช่วยเหลือประชาชน ตามอำนาจหน้าที่ขององค์กรปกครองส่วนท้องถิ่น พ.ศ.๒๕๖๖ ประกาศ ณ วันที่ ๓ สิงหาคม ๒๕๖๖ นั้น

เนื่องจากการปรับเปลี่ยนรายชื่อผู้แทนประชาคม ตามระเบียบกระทรวงมหาดไทย ว่าด้วยค่าใช้จ่ายเพื่อช่วยเหลือประชาชนตามอำนาจหน้าที่ขององค์กรปกครองส่วนท้องถิ่น พ.ศ.๒๕๖๖ หมวด ๒ ข้อ ๙ (ง) ผู้แทนประชาคมที่นายกองค์การบริหารส่วนจังหวัดคัดเลือก จำนวนไม่เกินสามคน เป็นกรรมการ เพื่อให้คำสั่งคณะกรรมการช่วยเหลือประชาชนขององค์การบริหารส่วนจังหวัดพะเยา ถูกต้อง เป็นปัจจุบัน และเป็นไปตามระเบียบฯ จึงยกเลิกประกาศแต่งตั้งคณะกรรมการช่วยเหลือประชาชนขององค์การบริหารส่วนจังหวัดพะเยา ฉบับประกาศ ณ วันที่ ๓ สิงหาคม ๒๕๖๖ และประกาศแต่งตั้งคณะกรรมการช่วยเหลือประชาชนขององค์การบริหารส่วนจังหวัดพะเยา ประกอบด้วยดังนี้

- | | |
|---|----------------------------|
| ๑. นายกองค์การบริหารส่วนจังหวัดพะเยา | ประธานกรรมการ |
| ๒. ท้องถิ่นจังหวัดพะเยา | กรรมการ |
| ๓. นายแพทย์สาธารณสุขจังหวัดพะเยา | กรรมการ |
| ๔. หัวหน้าสำนักงานป้องกันและบรรเทาสาธารณภัยจังหวัดพะเยา | กรรมการ |
| ๕. นายประจักษ์กฤษณ์ ทารศิริมาศ | ผู้แทนประชาคม กรรมการ |
| ๖. นายพีรพล พรหมทอง | ผู้แทนประชาคม กรรมการ |
| ๗. นายบุญทิพย์ เมืองซื่อ | ผู้แทนประชาคม กรรมการ |
| ๘. ปลัดองค์การบริหารส่วนจังหวัดพะเยา | กรรมการและเลขานุการ |
| ๙. หัวหน้าสำนักปลัด องค์การบริหารส่วนจังหวัด | กรรมการและผู้ช่วยเลขานุการ |
| ๑๐. ผู้อำนวยการกองสาธารณสุขและสิ่งแวดล้อม | กรรมการและผู้ช่วยเลขานุการ |

อำนาจหน้าที่

๑.ให้นำรายชื่อของประชาชนที่ได้รับความเดือดร้อนที่สำรวจโดยหน่วยงานของรัฐ และรายชื่อประชาชนที่ยื่นลงทะเบียนขอรับความช่วยเหลือต่อองค์กรปกครองส่วนท้องถิ่นหรือสถานที่กลาง มาใช้ในการพิจารณาช่วยเหลือประชาชนตามระเบียบนี้

๒. การประกาศรายชื่อผู้ได้รับการพิจารณาให้ความช่วยเหลือตาม (๑) โดยต้องปิดประกาศไว้ให้ทราบไม่น้อยกว่าสิบห้าวัน หากไม่มีการคัดค้านให้ดำเนินการให้ความช่วยเหลือต่อไปได้ เว้นแต่กรณีจำเป็นเร่งด่วนเพื่อบรรเทาความเดือดร้อนให้สามารถดำเนินการให้ความช่วยเหลือได้ โดยไม่ต้องรอให้ครบกำหนดระยะเวลาดังกล่าว


๓. รายงานผลการพิจารณาในองค์กรปกครองส่วนท้องถิ่น เพื่อดำเนินการตามอำนาจหน้าที่ต่อไป

๔. ควบคุมการปฏิบัติให้เป็นไปตามวัตถุประสงค์และเป็นธรรม

๕. การปฏิบัติหน้าที่อื่นๆ ตามที่กำหนดไว้ในระเบียบนี้

ทั้งนี้ ตั้งแต่บัดนี้เป็นต้นไป

ประกาศ ณ วันที่ ๒๖ เดือน ตุลาคม พ.ศ. ๒๕๖๗


(นายธวัช สุทรวงค์)

นายกองค์การบริหารส่วนจังหวัดพะเยา

บัญชีรายชื่อองค์การสาธารณกุศลจังหวัดพะเยา

ลำดับที่	ชื่อองค์การสาธารณกุศล	สถานที่ตั้ง	ความเชี่ยวชาญ	เบอร์โทรศัพท์		หมายเหตุ
				โทรสาร	มือถือ	
๑	หน่วยกู้ภัยกาวิระ	๒๒๑ ม.๑๐ ต.บ้านถ้ำ อ.ดอกคำใต้	ด้านกู้ภัย EMS	-	๐๘-๗๑๗๘-๒๐๗๘	
๒	หน่วยกู้ภัยวชิราภินันท์	๑๐๑ ม.๑๐ ต.ดอกคำใต้ อ.ดอกคำใต้	ด้านกู้ภัย EMS	-	๐๘-๑๐๒๕-๘๙๐๙	
๓	หน่วยกู้ภัยพะเยารวมใจ	๑๒๘/๓-๔ ถ.ประเทศอุดร ทิศ ต.เวียง อ.เมืองพะเยา	ด้านกู้ภัย EMS	-	๐๘-๑๓๖๖-๖๕๕๕	
๔	หน่วยกู้ภัยบรรเทาสาธารณภัยเชียงคำ	ศาลเจ้าอำเภอเชียงคำ อ.เชียงคำ	ด้านกู้ภัย EMS	-		
๕	หน่วยกู้ภัยอนาลโย	๔๖ ม.๒ ต.สันป่าม่วง อ.เมืองพะเยา	ด้านกู้ภัย EMS	-	๐๘-๑๐๒๑-๓๙๒๙	
๖	หน่วยกู้ภัยนรสิงห์	๑๗๙/๒ ต.ห้วยข้าวกำ อ. จุน	ด้านกู้ภัย EMS	-		
๗	หน่วยกู้ภัยภูมามยาว	อ.ภูมามยาว	ด้านกู้ภัย EMS	-	๐๘-๑๗๘๔-๓๗๕๖	
๘	หน่วยกู้ภัยกลางพิทักษ์ชีพ	อ.เมืองพะเยา	ด้านกู้ภัย EMS	-	๐๘-๑๕๙๔-๖๒๗๗	
๙	หน่วยกู้ภัยพุทธญาณร่วมกุศลสงเคราะห์พะเยา	อ.เมืองพะเยา	ด้านกู้ภัย EMS	-	๐๘-๑๗๘๔-๙๖๕๑	
๑๐	มูลนิธิพะเยาสงเคราะห์	อ.เมืองพะเยา	ด้านกู้ภัย EMS	-	๐๘-๕๔๔๑-๐๒๙๕	

สรุปข้อมูลพื้นที่ได้รับความเสียหายจากวาตภัย ประจำเดือนตุลาคม ๒๕๖๖ (ภัยเกิดวันที่ ๒๐ ตุลาคม ๒๕๖๖) (ครั้งที่ ๑)

ที่									ราษฎรเดือดร้อน		สิ่งก่อสร้าง	พื้นที่การเกษตร			-หมายเหตุ
	อำเภอ	วันเกิดภัย	เวลา	ประเภทภัย	ตำบล	ประกาศพื้นที่ฯ เมื่อวันที่	หมู่ที่	รวมหมู่ (หมู่)	คน	ครัวเรือน	บ้านเรือน (หลัง)	นาข้าว (ไร่)	พืชไร่ (ไร่)	พืชสวน (ไร่)	
๑	ภูกามยาว	๒๐ ต.ค.๖๖	๑๕.๓๐ น.	วาตภัย	ดงเจน	๒๗ ต.ค.๖๖	๑,๒,๓,๑๒,๑๓	๕							
		สิ้นสุด													
		๒๐ ต.ค.๖๖	๑๖.๓๐ น.												
					๑			๕							
	รวม	๑	อำเภอ		๑			๕							

สรุปข้อมูลพื้นที่ได้รับความเสียหายจากวาตภัย ประจำเดือนมกราคม ๒๕๖๗ (ครั้งที่ ๑)

ที่								ราษฎรเดือดร้อน		สิ่งก่อสร้าง		พื้นที่การเกษตร			-หมายเหตุ
	อำเภอ	วันเกิดภัย	เวลา	ประเภทภัย	ตำบล	ประกาศพื้นที่ฯ เมื่อวันที่	หมู่ที่	รวมหมู่ (หมู่)	คน	ครัวเรือน	บ้านเรือน (หลัง)	นาข้าว (ไร่)	พืชไร่ (ไร่)	พืชสวน (ไร่)	
๑	ปง	๒๘ ม.ค.๖๗	๑๖.๐๐ น.	วาตภัย	ปง		๑,๒,๔,๙,๑๐	๕	๑๔๑	๔๗	๔๗				
		สิ้นสุด			ขุนควร		๑,๕,๙,๑๒	๔							
		๒๘ ม.ค.๖๗	๑๗.๓๐ น.		นาปรัง		๙	๑							
								๑๐	๑๔๑	๔๗					
๒	ดอกคำใต้	๒๘ ม.ค.๖๗	๑๗.๓๐ น.	วาตภัย	หนองหล่ม		๕		๑๖	๘					
		สิ้นสุด													
		๒๘ ม.ค.๖๗	๑๘.๑๐ น.												
								๑	๑๖	๘					
	รวม	๒	อำเภอ		๔			๑๑	๑๕๗	๕๕					

สรุปข้อมูลพื้นที่ได้รับความเสียหายจากวาตภัย ประจำเดือนเมษายน ๒๕๖๗ (ครั้งที่ ๑)

ที่									ราษฎรเดือดร้อน		สิ่งก่อสร้าง	พื้นที่การเกษตร			หมายเหตุ
	อำเภอ	วันเกิดภัย	เวลา	ประเภทภัย	ตำบล	ประกาศพื้นที่ เมื่อวันที่	หมู่ที่	รวมหมู่ (หมู่)	คน	ครัวเรือน	บ้านเรือน (หลัง)	นา ข้าว (ไร่)	พืชไร่ (ไร่)	พืชสวน (ไร่)	
๑	ภูซาง	๗ เม.ย.๖๗	๑๖.๓๐ น.	วาตภัย	เชียงแรง	๑๑ เม.ย.๖๗	๑,๒,๓,๔,๕,๖,๗,๘,๙,๑๐,๑๑	๑๐	๒,๔๖๓	๙๒๑	๙๒๑		๕๐		
		สิ้นสุด			ภูซาง		๑,๕,๘,๑๐,๑๑,๑๓	๖							
		๗ เม.ย.๖๗	๑๘.๐๐ น.		สบบง		๓,๑๐	๒							
					ทุ่งกล้วย		๔	๑							
					ป่าสัก		๑,๒,๓,๔,๕,๖,๗,๘,๙,๑๐	๑๐							
					๕			๒๙	๒,๔๖๓	๙๒๑	๙๒๑		๕๐		
๒	ดอกคำใต้	๗ เม.ย.๖๗	๑๖.๓๐ น.	วาตภัย	หนองหล่ม	๒๒ เม.ย.๖๗	๕	๑		๙	๙				
		สิ้นสุด													
		๗ เม.ย.๖๗	๑๖.๓๐ น.												
					๑			๑		๙	๙				
๓	เมืองพะเยา	๗ เม.ย.๖๗	๑๖.๔๕ น.	วาตภัย	แม่กา	(แจ้งเพื่อทราบ)	๒,๑๐,๑๖	๓		๖	๖				
		สิ้นสุด													
		๗ เม.ย.๖๗	๑๘.๐๐ น.												
					๑			๓		๖	๖				
๔	ปง	๗ เม.ย.๖๗	๒๐.๐๐ น.	วาตภัย	ควร	(แจ้งเพื่อทราบ)	๔,๗	๒	๘๒	๒๗	๒๗				
		สิ้นสุด			ขุนควร		๙	๑							
		๗ เม.ย.๖๗	๒๑.๐๐ น.												
					๒			๓	๘๒	๒๗	๒๗				
๕	ภูกามยาว	๗ เม.ย.๖๗	๑๖.๓๐ น.	วาตภัย	ห้วยแก้ว	๒๒ เม.ย.๖๗	๗,๑๓,๑๕,๑๖	๔	๑๓	๔	๔				
		สิ้นสุด													
		๗ เม.ย.๖๗	๑๙.๓๐ น.												
					๑			๔	๑๓	๔	๔				
	รวม	๒	อำเภอ		๑๐			๔๐	๒,๕๕๘	๙๖๗	๙๖๗		๕๐		

สรุปข้อมูลพื้นที่ได้รับความเสียหายจากวาตภัย ประจำเดือนเมษายน ๒๕๖๗ (ครั้งที่ ๒)

ที่									ราษฎรเดือดร้อน		สิ่งก่อสร้าง	พื้นที่การเกษตร			หมายเหตุ
	อำเภอ	วันเกิดภัย	เวลา	ประเภทภัย	ตำบล	ประกาศพื้นที่ฯ เมื่อวันที่	หมู่ที่	รวมหมู่ (หมู่)	คน	ครัวเรือน	บ้านเรือน (หลัง)	นา ข้าว (ไร่)	พืชไร่ (ไร่)	พืชสวน (ไร่)	
๑	ดอกคำใต้	๙ เม.ย.๖๗	๑๙.๓๐ น.	วาตภัย	หนองหล่ม	๒๒ เม.ย.๖๗	๓,๔,๕,๗,๘,๙	๖		๑๘	๑๘				
		สิ้นสุด			บ้านถ้ำ		๒,๔,๙,๑๐,๑๒	๕		๒๕	๒๕				
		๙ เม.ย.๖๗													
					๒			๑๑		๔๓	๔๓				
๒	เขียงม่วน	๙ เม.ย.๖๗	๑๙.๓๐ น.	วาตภัย	สระ	๑๗ เม.ย.๖๗	๑,๒,๕,๖,๗,๘,๑๐,๑๑,๑๒	๙		๙๗๐	๙๗๐		๒		
		สิ้นสุด			บ้านมาง		๑,๒,๓,๔,๕,๖,๘,๙,๑๑	๙							
		๙ เม.ย.๖๗			เขียงม่วน		๒,๓,๔,๕,๖,๗	๖							
					๓			๒๔		๙๗๐	๙๗๐		๒		
๓	เมืองพะเยา	๙ เม.ย.๖๗	๑๙.๐๐ น.	วาตภัย	จำป่าหวาย	(แจ้งเพื่อทราบ)	๒,๑๐	๒	๖	๒	๒				
		สิ้นสุด													
		๙ เม.ย.๖๗	๒๐.๐๐ น.												
					๑			๒	๖	๒	๒				
๔	จุน	๙ เม.ย.๖๗	๑๙.๓๐ น.	วาตภัย	ทุ่งรวงทอง	๒๒ เม.ย.๖๗	๔,๕,๖,๗,๘,๙,๑๐,๑๑	๘		๓๕	๓๕				
		สิ้นสุด			หงส์หิน		๓,๕,๙	๓							
		๙ เม.ย.๖๗	๒๒.๐๐ น.												
					๒			๑๑		๓๕	๓๕				
๕	แม่ใจ	๙ เม.ย.๖๗	๒๓.๓๐ น.	วาตภัย	ป่าแฝก	๒๒ เม.ย.๖๗	๑,๔,๕,๖,๙,๑๐	๖	๒๙	๒๓	๒๓				
		สิ้นสุด													
		๑๐ เม.ย.๖๗	๐๐.๑๐ น.												
					๑			๖	๒๙	๒๓	๒๓				
	รวม	๕ อำเภอ			๙			๕๔	๓๕	๑,๐๗๓	๑,๐๗๓			๒	

สรุปข้อมูลพื้นที่ได้รับความเสียหายจากวาตภัย ประจำเดือนเมษายน ๒๕๖๗ (ครั้งที่ ๓)

ที่									ราษฎรเดือดร้อน		สิ่งก่อสร้าง	พื้นที่การเกษตร			หมายเหตุ
	อำเภอ	วันเกิดภัย	เวลา	ประเภทภัย	ตำบล	ประกาศพื้นที่ฯ เมื่อวันที่	หมู่ที่	รวมหมู่ (หมู่)	คน	ครัวเรือน	บ้านเรือน (หลัง)	ยุงฉาง (หลัง)	คอกสัตว์ (คอก)	พืช สวน (ไร่)	
๑	จุน	๑๑ เม.ย.๖๗	๑๗.๐๐ น.	วาตภัย	หงส์หิน	๒๓ เม.ย.๖๗	๑,๒,๓,๔,๕,๘,๙,๑๐, ๑๑,๑๓	๑๐		๑๙๑	๑๙๑				
		สิ้นสุด													
		๑๓ เม.ย.๖๗	๒๓.๐๐ น.												
					๑			๑๐		๑๙๑	๑๙๑				
๒	เขียงคำ	๑๓ เม.ย.๖๗	๒๑.๐๐ น.	วาตภัย	อ่าทอง	๒๓ เม.ย.๖๗	๒,๓,๔,๕,๖,๘,๑๑	๗		๓๐	๒๘	๑	๑		
		สิ้นสุด													
		๑๓ เม.ย.๖๗	๒๑.๓๐ น.												
					๓			๗		๓๐	๒๘	๑	๑		
๓	ภูซาง	๑๓ เม.ย.๖๗	๒๑.๑๕ น.	วาตภัย	สับง	๒๓ เม.ย.๖๗	๑,๒,๓,๔,๕,๖,๗,๘,๙, ๑๐,๑๑,๑๒	๑๒		๓๖๐	๓๖๐				
		สิ้นสุด			ป่าสัก			๕							
		๑๓ เม.ย.๖๗	๒๒.๐๐ น.												
					๑			๑๗		๓๖๐	๓๖๐				
	รวม	๓	อำเภอ		๙			๓๔		๕๘๑	๕๗๙	๑	๑		

สรุปข้อมูลพื้นที่ได้รับความเสียหายจากวาตภัย ประจำเดือนเมษายน ๒๕๖๗ (ครั้งที่ ๔)

ที่	อำเภอ	วันเกิดภัย	เวลา	ประเภทภัย	ตำบล	ชุมชน	ประกาศพื้นที่ เมื่อวันที่	หมู่ที่	รวมหมู่ (หมู่)	ราษฎรเดือดร้อน		สิ่งก่อสร้าง (หลัง)	พื้นที่การเกษตร			หมายเหตุ	
										คน	ครัวเรือน		นา ข้าว (ไร่)	พืช ไร่ (ไร่)	พืช สวน (ไร่)		
๑	เมืองพะเยา	๑๔ เม.ย.๖๗	๒๐.๐๐ น.	วาตภัย	สันป่าม่วง		๒๓ เม.ย.๖๗	๑,๒,๓,๔, ๕,๖,๘	๗								
		สิ้นสุด			บ้านสาาง			๑,๒,๓,๔,๕, ๖,๗,๘	๘								
		๑๔ เม.ย.๖๗	๒๑.๐๐ น.		ท่าวังทอง			๑๔	๑								
					บ้านต่อม			๓,๗,๑๖,๑๗	๔								
					บ้านดุ่น			๓,๗,๘,๑๐	๔								
					แม่ใส			๗	๑		๓	๓					
					เวียง	วัดหัว ข่วงแก้ว											
						วัดลี											
						วัดศรี จอมเรือง											
					๗	๓			๒๕		๓	๓					
๒	ภูซาง	๑๔ เม.ย.๖๗	๒๐.๓๐ น.	วาตภัย	ภูซาง		๒๓ เม.ย.๖๗	๖,๙,๑๑,๑๒	๔		๑๔						
		สิ้นสุด															
		๑๔ เม.ย.๖๗	๒๓.๔๕ น.														
					๑				๔		๑๔						
	รวม	๒	อำเภอ		๘	๓			๒๙		๑๗	๓					

สรุปข้อมูลพื้นที่ได้รับความเสียหายจากวาตภัย ประจำเดือนเมษายน ๒๕๖๗ (ครั้งที่ ๕)

ที่	อำเภอ	วันเกิดภัย	เวลา	ประเภทภัย	ตำบล	ชุมชน	ประกาศพื้นที่ฯ เมื่อวันที่	หมู่ที่	รวมหมู่ (หมู่)	ราษฎรเดือดร้อน		สิ่งก่อสร้าง (หลัง)	พื้นที่การเกษตร			หมายเหตุ	
										คน	ครัวเรือน		นา ข้าว (ไร่)	พืช ไร่ (ไร่)	พืช สวน (ไร่)		
๑	เขียงคำ	๑๕ เม.ย.๖๗	๑๘.๓๐ น.	วาตภัย	แม่ลาว		๒๓ เม.ย.๖๗	๔,๘,๙	๓	๓๐๐	๓๐	๓๐					
		สิ้นสุด															
		๑๕ เม.ย.๖๗	๑๙.๐๐ น.														
					๑				๓	๓๐๐	๓๐	๓๐					
๒	ปง	๑๕ เม.ย.๖๗	๑๗.๐๐ น.	วาตภัย	ควร		(แจ้งเพื่อทราบ)	๕,๗	๒	๑๐๐	๙๒	๓๒					
		สิ้นสุด			ขุนควร			๑,๒,๓,๕,๗, ๘,๙,๑๐, ๑๑,๑๒	๑๐								
		๑๕ เม.ย.๖๗	๒๒.๐๐ น.		ผาช้างน้อย			๒,๓,๘	๓								
					๓				๑๕	๑๐๐	๙๒	๓๒					
	รวม	๒	อำเภอ		๔				๑๘	๕๐๐	๑๒๒	๖๒					

สรุปข้อมูลพื้นที่ได้รับความเสียหายจากวาตภัย ประจำเดือนเมษายน ๒๕๖๗ (ครั้งที่ ๖)

ที่	อำเภอ	วันเกิดภัย	เวลา	ประเภทภัย	ตำบล	ชุมชน	ประกาศพื้นที่ฯ เมื่อวันที่	หมู่ที่	รวมหมู่ (หมู่)	ราษฎรเดือดร้อน		สิ่งก่อสร้าง (หลัง)	พื้นที่การเกษตร			หมายเหตุ	
										คน	ครัวเรือน		นา ข้าว (ไร่)	พืช ไร่ (ไร่)	พืช สวน (ไร่)		
๑	เขียงคำ	๑๘ เม.ย.๖๗	๑๙.๓๐ น.	วาตภัย	เจดีย์คำ		๒๕ เม.ย.๖๗	๒,๑๒	๒	๓๕๐	๙๗	๙๖					
		สิ้นสุด			ห้วยวน			๖,๑๔	๒								
		๑๘ เม.ย.๖๗	๒๑.๐๐ น.		เขียงบาน			๓,๔,๙,๑๐	๔								
					๑				๘	๓๕๐	๙๗	๙๖					
	รวม	๒	อำเภอ		๔				๘	๓๕๐	๙๗	๙๖					

สรุปข้อมูลพื้นที่ได้รับความเสียหายจากวาตภัย ประจำเดือนเมษายน ๒๕๖๗ (ครั้งที่ ๗)

ที่									ราษฎรเดือดร้อน		สิ่งก่อสร้าง	พื้นที่การเกษตร			หมายเหตุ
	อำเภอ	วันเกิดภัย	เวลา	ประเภทภัย	ตำบล	ประกาศพื้นที่ฯ เมื่อวันที่	หมู่ที่	รวมหมู่ (หมู่)	คน	ครัวเรือน	บ้านเรือน (หลัง)	นาข้าว (ไร่)	พืชไร่ (ไร่)	พืช สวน (ไร่)	
๑	เมืองพะเยา	๑๙ เม.ย.๖๗	๑๓.๓๐ น.	วาตภัย	จำป่าหวาย	๒๓ เม.ย.๖๗	๒,๓,๑๑,๑๒,๑๓	๕							
		สิ้นสุด													
		๑๙ เม.ย.๖๗	๑๓.๕๐ น.												
					๑			๕							
๒	ดอกคำใต้	๑๙ เม.ย.๖๗	๑๓.๔๕ น.	วาตภัย	ดอกคำใต้	๒๕ เม.ย.๖๗	๑,๓,๔,๕,๖,๘,๙	๗							
		สิ้นสุด			ดอนศรีชุม		๓,๔,๖,๗	๔	๑๓๕	๔๕					
		๑๙ เม.ย.๖๗	๑๔.๐๐ น.		บุญเกิด		๒,๗	๒							
					๓			๑๓	๑๓๕	๔๕					
๓	เข็ยงคำ	๑๙ เม.ย.๖๗	๑๗.๓๐ น.	วาตภัย	อ่างทอง	๒๓ เม.ย.๖๗	๑,๒,๕,๗,๙,๑๑	๖		๑๑๓	๑๑๓				
		สิ้นสุด													
		๑๙ เม.ย.๖๗	๑๙.๐๐ น.												
					๑			๖		๑๑๓	๑๑๓				
	รวม	๓	อำเภอ		๙			๒๔	๑๓๕	๑๕๘	๑๑๓				

สรุปข้อมูลพื้นที่ได้รับความเสียหายจากวาตภัย ประจำเดือนเมษายน ๒๕๖๗ (ครั้งที่ ๘)

ที่									ราษฎรเดือดร้อน		สิ่งก่อสร้าง	พื้นที่การเกษตร			หมายเหตุ
	อำเภอ	วันเกิดภัย	เวลา	ประเภทภัย	ตำบล	ประกาศพื้นที่ฯ เมื่อวันที่	หมู่ที่	รวมหมู่ (หมู่)	คน	ครัวเรือน	บ้านเรือน (หลัง)	นา ข้าว (ไร่)	พืชไร่ (ไร่)	พืช สวน (ไร่)	
๑	ภูซาง	๒๔ เม.ย.๖๗	๑๔.๓๐ น.	วาตภัย	ป่าสัก	๑ พ.ค.๖๗	๔,๕,๗,๘,๙	๕		๒๒๐	๒๒๐				
		สิ้นสุด			ภูซาง		๑,๕,๖,๘,๙,๑๐,๑๑	๗							
		๒๔ เม.ย.๖๗	๑๗.๔๕ น.		ทุ่งกกล้วย		๘,๑๐	๒							
					๓			๑๔		๒๒๐	๒๒๐				
	รวม	๓	อำเภอ		๓			๑๔		๒๒๐	๒๒๐				

สรุปข้อมูลพื้นที่ได้รับความเสียหายจากวาตภัย ประจำเดือนเมษายน ๒๕๖๗ (ครั้งที่ ๙)

ที่									ราษฎรเดือดร้อน		สิ่งก่อสร้าง	พื้นที่การเกษตร			หมายเหตุ
	อำเภอ	วันเกิดภัย	เวลา	ประเภทภัย	ตำบล	ชุมชน	ประกาศพื้นที่ฯ เมื่อวันที่	หมู่ที่	รวมหมู่ (หมู่)	คน	ครัวเรือน	บ้านเรือน (หลัง)	นา ข้าว (ไร่)	พืช ไร่ (ไร่)	
๑	ปง	๒๙ เม.ย.๖๗	๑๙.๐๐ น.	วาตภัย	ผาข้างน้อย		๓ พ.ค.๖๗	๕,๗	๒						
		สิ้นสุด			จิม			๑,๑๖	๒						
		๒๙ เม.ย.๖๗	๒๒.๓๐ น.												
					๒				๔						
๒	เขียงคำ	๒๙ เม.ย.๖๗	๒๐.๐๐ น.	วาตภัย	ฝายกวาง		๓ พ.ค.๖๗	๘,๙,๑๑,๑๓, ๑๔,๑๖	๖		๔๐๐				
		สิ้นสุด			แม่ลาว			๔,๕,๙	๓						
		๒๙ เม.ย.๖๗	๒๑.๐๐ น.												
					๒				๙		๔๐๐				
	รวม	๒	อำเภอ		๔			๑๓		๔๐๐	๔๐๐				

สรุปข้อมูลพื้นที่ได้รับความเสียหายจากวาตภัย ประจำเดือนพฤษภาคม ๒๕๖๗ (ครั้งที่ ๑)

ที่	อำเภอ	วันเกิดภัย	เวลา	ประเภทภัย	ตำบล	ชุมชน	ประกาศพื้นที่ เมื่อวันที่	หมู่ที่	รวมหมู่ (หมู่)	ราษฎรเดือดร้อน		สิ่งก่อสร้าง (หลัง)	พื้นที่การเกษตร			หมายเหตุ
										คน	ครัวเรือน		นา ข้าว (ไร่)	พืช ไร่ (ไร่)	พืช สวน (ไร่)	
๑	ปง	๒ พ.ค.๖๗	๑๖.๐๐ น.	วาตภัย	ควร		๘ พ.ค.๖๗	๑,๒,๓,๔,๕,๖,๗, ๘,๙, ๑๐,๑๑	๑๑	๑,๒๖๐	๖๓๐	๖๓๐				
		สิ้นสุด			ขุนควร			๓	๑							
		๒ พ.ค.๖๗	๒๑.๐๐ น.		นาปรัง			๑,๒,๓,๔,๕,๙	๖							
					จิม			๒,๓,๔,๕,๖,๙,๑ ๐,๑๓, ๑๕,๑๙	๑๐							
					ปง			๓,๖,๗,๙, ๑๑,๑๒,๑๖	๗							
					ผาช้าง น้อย			๖	๑							
					ออย			๑,๓,๑๔	๓							
					๗				๓๙	๑,๒๖๐	๖๓๐	๖๓๐				
๒	ดอกคำใต้	๒ พ.ค.๖๗	๑๕.๐๕ น.	วาตภัย	หนองหล่ม		๘ พ.ค.๖๗	๑,๒,๓,๔,๕,๗,๘	๗	๔๗๗	๑๕๙	๑๓๐				
		สิ้นสุด			บ้านปิน			๑,๒,๓,๔,๕,๖,๗, ๘,๙,๑๐	๑๐							
		๒ พ.ค.๖๗	๑๙.๓๕ น.		คือเวียง			๒,๓,๔,๕,๖,๗,๙	๗							
		(เพิ่มเติม)	๑๙.๐๕ น.		หนองหล่ม		๑๕ พ.ค.๖๗	๖,๙	๒	๔๔	๒๒				๕๐	
		สิ้นสุด														
		๑๙.๓๕ น.														
					๓				๒๖	๕๒๑	๑๘๑	๑๓๐			๕๐	

สรุปข้อมูลพื้นที่ได้รับความเสียหายจากวาตภัย ประจำเดือนพฤษภาคม ๒๕๖๗ (ครั้งที่ ๑)

ที่	อำเภอ	วันเกิดภัย	เวลา	ประเภทภัย	ตำบล	ชุมชน	ประกาศพื้นที่ เมื่อวันที่	หมู่ที่	รวมหมู่ (หมู่)	ราษฎรเดือดร้อน		สิ่งก่อสร้าง (หลัง)	พื้นที่การเกษตร			หมายเหตุ
										คน	ครัวเรือน		นา ข้าว (ไร่)	พืช ไร่ (ไร่)	พืช สวน (ไร่)	
๓	เมืองพะเยา	๒ พ.ค.๖๗	๑๙.๓๐ น.	วาตภัย	แม่กา		๘ พ.ค.๖๗	๑๘	๑	๔๐	๑๓	๑๓				
		สิ้นสุด														
		๒ พ.ค.๖๗	๒๐.๓๐ น.													
					๑				๑	๔๐	๑๓	๑๓				
๔	เข็ยงคำ	๒ พ.ค.๖๗	๑๙.๓๐ น.	วาตภัย	ฝายกวาง		๘ พ.ค.๖๗	๒,๓,๔,๑๒,๑๕	๕	๖๐๐	๒๔๕	๒๓๒				
		สิ้นสุด			เวียง			๑,๖,๗,๘,๑๐	๕							
		๒ พ.ค.๖๗	๒๐.๓๐ น.		เจดีย์คำ			๓,๔,๕,๖,๗,๙, ๑๐,๑๑,๑๒	๙							
					ร่มเย็น			๑,๘,๑๔,๑๙	๔							
					๔				๒๓	๖๐๐	๒๔๕	๒๓๒				
	รวม	๔	อำเภอ		๑๕				๘๙	๒,๔๒๑	๑,๐๖๙	๑,๐๐๕			๕๐	

สรุปข้อมูลพื้นที่ได้รับความเสียหายจากวาตภัย ประจำเดือนพฤษภาคม ๒๕๖๗ (ครั้งที่ ๒)

ที่	อำเภอ	วันเกิดภัย	เวลา	ประเภทภัย	ตำบล	ชุมชน	ประกาศพื้นที่ฯ เมื่อวันที่	หมู่ที่	รวมหมู่ (หมู่)	ราษฎรเดือดร้อน		สิ่งก่อสร้าง	พื้นที่การเกษตร			หมายเหตุ
										คน	ครัวเรือน	บ้านเรือน (หลัง)	นา ข้าว (ไร่)	พืช ไร่ (ไร่)	พืช สวน (ไร่)	
๑	ดอกคำใต้	๓ พ.ค.๖๗	๒๐.๐๐ น.	วาตภัย	ดงสุวรรณ		๘ พ.ค.๖๗	๑,๔,๗,๙	๔		๖	๖				
		สิ้นสุด														
		๓ พ.ค.๖๗	๒๐.๔๐ น.													
					๑				๔		๖	๖				
๒	ปัง	๓ พ.ค.๖๗	๒๐.๐๐ น.	วาตภัย	จิม		๑๗ พ.ค.๖๗	๔,๕,๙,๑๘	๔	๓๑๐	๑๕๔	๑๕๔				
		สิ้นสุด			ขุนควร			๔,๖,๗,๑๑	๔							
		๓ พ.ค.๖๗	๒๑.๓๐ น.		นาปรัง			๓,๖,๙	๓							
					๓				๑๑	๓๑๐	๑๕๔	๑๕๔				
	รวม	๒	อำเภอ		๔				๑๕	๓๑๐	๑๖๐	๑๖๐				

สรุปข้อมูลพื้นที่ได้รับความเสียหายจากวาตภัย ประจำเดือนพฤษภาคม ๒๕๖๗ (ครั้งที่ ๓)

ที่	อำเภอ	วันเกิดภัย	เวลา	ประเภทภัย	ตำบล	ชุมชน	ประกาศพื้นที่ฯ เมื่อวันที่	หมู่ที่	รวมหมู่ (หมู่)	ราษฎรเดือดร้อน		สิ่งก่อสร้าง	พื้นที่การเกษตร			หมายเหตุ
										คน	ครัวเรือน	บ้านเรือน (หลัง)	นา ข้าว (ไร่)	พืช ไร่ (ไร่)	พืช สวน (ไร่)	
๑	ภูซาง	๗ พ.ค.๖๗	๑๕.๐๐ น.	วาตภัย	สบบง		๑๓ พ.ค.๖๗	๑,๒,๔,๕,๑๐, ๑๑,๑๒	๗	๘๗	๒๙	๒๙				
		สิ้นสุด														
		๗ พ.ค.๖๗	๑๕.๓๐ น.													
					๑				๗	๘๗	๒๙	๒๙				
	รวม	๑	อำเภอ		๑				๗	๘๗	๒๙	๒๙				

สรุปข้อมูลพื้นที่ได้รับความเสียหายจากวาตภัย ประจำเดือนพฤษภาคม ๒๕๖๗ (ครั้งที่ ๔)

ที่	อำเภอ	วันเกิดภัย	เวลา	ประเภทภัย	ตำบล	ชุมชน	ประกาศพื้นที่ฯ เมื่อวันที่	หมู่ที่	รวมหมู่ (หมู่)	ราษฎรเดือดร้อน		สิ่งก่อสร้าง	พื้นที่การเกษตร			หมายเหตุ
										คน	ครัวเรือน	บ้านเรือน (หลัง)	นา ข้าว (ไร่)	พืช ไร่ (ไร่)	พืช สวน (ไร่)	
๑	แม่ใจ	๓ พ.ค.๖๗	๒๐.๐๐ น.	วาตภัย	แม่สุก		๑๕ พ.ค.๖๗	๑	๑	๘๖	๓๕	๓๕				
		สิ้นสุด			ศรีถ้อย			๑,๑๑	๒							
		๓ พ.ค.๖๗	๒๐.๔๐ น.		ป่าแฝก			๑,๒,๓,๔,๙,๑๑	๖							
					เจริญราษฎร์			๔,๕,๘	๓							
					๔				๑๒	๘๖	๓๕	๓๕				
๒	เมืองพะเยา	๓ พ.ค.๖๗	๒๐.๐๐ น.	วาตภัย	แม่กา		๑๕ พ.ค.๖๗	๑๐	๑	๒๐	๖	๖				
		สิ้นสุด														
		๓ พ.ค.๖๗	๒๑.๓๐ น.													
					๑				๒	๒๐	๖	๖				
	รวม	๒	อำเภอ		๕				๑๓	๑๐๖	๔๑					

สรุปข้อมูลพื้นที่ได้รับความเสียหายจากวาตภัย ประจำเดือนพฤษภาคม ๒๕๖๗ (ครั้งที่ ๕)

ที่	อำเภอ	วันเกิดภัย	เวลา	ประเภทภัย	ตำบล	ชุมชน	ประกาศพื้นที่ เมื่อวันที่	หมู่ที่	รวมหมู่ (หมู่)	ราษฎรเดือดร้อน		สิ่งก่อสร้าง (หลัง)	พื้นที่การเกษตร			หมายเหตุ	
										คน	ครัวเรือน		บ้านเรือน	นา ข้าว (ไร่)	พืช ไร่ (ไร่)		พืช สวน (ไร่)
๑	ภูซาง	๙ พ.ค.๖๗	๑๔.๓๐ น.	วาตภัย	สบบง		๑๕ พ.ค.๖๗	๑,๒,๓,๑๐,๑๒	๕	๓๙๐	๑๓๐	๑๓๐					
		สิ้นสุด			ภูซาง			๑,๒,๕,๘,๙,๑๐, ๑๓	๗								
		๙ พ.ค.๖๗	๑๕.๔๕ น.		เขียงแรง			๖,๗,๙,๑๐	๔								
					ป่าสัก			๑,๒,๓,๔,๖,๘,๙, ๑๐	๘								
					๔				๒๔	๓๙๐	๑๓๐	๑๓๐					
๒	ปาง	๙ พ.ค.๖๗	๑๕.๐๐ น.	วาตภัย	งิม		๑๗ พ.ค.๖๗	๖,๑๙	๒	๒๐	๑๕	๑๕					
		สิ้นสุด															
		๙ พ.ค.๖๗	๑๗.๐๐ น.														
					๑				๒	๒๐	๑๕	๑๕					
	รวม	๒	อำเภอ		๕				๒๖	๔๑๐	๑๔๕	๑๔๕					

สรุปข้อมูลพื้นที่ได้รับความเสียหายจากวาตภัย ประจำเดือนพฤษภาคม ๒๕๖๗ (ครั้งที่ ๖)

ที่	อำเภอ	วันเกิดภัย	เวลา	ประเภทภัย	ตำบล	ชุมชน	ประกาศพื้นที่ฯ เมื่อวันที่	หมู่ที่	รวมหมู่ (หมู่)	ราษฎรเดือดร้อน		สิ่งก่อสร้าง	พื้นที่การเกษตร			หมายเหตุ
										คน	ครัวเรือน	บ้านเรือน (หลัง)	นา ข้าว (ไร่)	พืช ไร่ (ไร่)	พืช สวน (ไร่)	
๑	เมืองพะเยา	๑๐ พ.ค.๖๗	๒๐.๐๐ น.	วาตภัย	แม่กา		๑๕ พ.ค.๖๗	๑,๕,๘,๙	๔	๓๖๒	๑๓๔	๑๓๔				
		สิ้นสุด			จำป่าหวาย			๒,๓,๕,๘,๑๒,๑๓	๖							
		๑๐ พ.ค.๖๗	๒๑.๓๐ น.		แม่ใส			๑,๒,๓,๔,๖,๗, ๑๑,๑๒	๘							
					๓				๑๘	๓๖๒	๑๓๔	๑๓๔				
	รวม	๑	อำเภอ		๓				๑๘	๘๗	๒๖๘	๒๖๘				

สรุปข้อมูลพื้นที่ได้รับความเสียหายจากวาตภัย ประจำเดือนพฤษภาคม ๒๕๖๗ (ครั้งที่ ๗)

ที่	อำเภอ	วันเกิดภัย	เวลา	ประเภทภัย	ตำบล	ชุมชน	ประกาศพื้นที่ เมื่อวันที่	หมู่ที่	รวมหมู่ (หมู่)	ราษฎรเดือดร้อน		สิ่งก่อสร้าง (หลัง)	พื้นที่การเกษตร			หมายเหตุ	
										คน	ครัวเรือน		นา ข้าว (ไร่)	พืช ไร่ (ไร่)	พืช สวน (ไร่)		
๑	เมืองพะเยา	๑๑ พ.ค.๖๗	๒๒.๐๐ น.	วาตภัย	บ้านต๋อม		๑๕ พ.ค.๖๗	๔,๕,๖	๓		๑๙	๑๙					
		สิ้นสุด			บ้านต้า			๑๑	๑								
		๑๑ พ.ค.๖๗	๒๓.๐๐ น.		แม่ปืม			๑๘	๑								
					๓				๕		๑๙	๑๙					
๒	จุน	๑๑ พ.ค.๖๗	๒๒.๐๐ น.	วาตภัย	พระธาตุ ขิงแกง		๑๕ พ.ค.๖๗	๑,๒,๓,๔,๕,๖,๗, ๘,๙	๙								
		สิ้นสุด			ทุ่งรวงทอง			๑๓	๑								
		๑๒ พ.ค.๖๗	๐๑.๐๐ น.		ห้วยยางขาม			๑,๖,๑๐	๓								
					จุน			๑,๒,๓,๔,๕,๖,๘, ๙,๑๐,๑๑,๑๔, ๑๕,๑๗	๑๓								
					ห้วยข้าวกำ			๑	๑								
					๕				๒๗								
๓	ภูกามยาว	๑๑ พ.ค.๖๗	๒๓.๓๐ น.	วาตภัย	ห้วยแก้ว		๑๕ พ.ค.๖๗	๒,๕,๖,๗,๑๐, ๑๑,๑๓,๑๔,๑๕	๙		๔๑	๔๑					
		สิ้นสุด			แม่อิง			๔	๑								
		๑๒ พ.ค.๖๗	๐๖.๓๐ น.														
					๒				๑๐		๔๑	๔๑					
	รวม	๓	อำเภอ		๑๐				๔๒		๖๐	๖๐					

สรุปข้อมูลพื้นที่ได้รับความเสียหายจากวาตภัย ประจำเดือนพฤษภาคม ๒๕๖๗ (ครั้งที่ ๘)

ที่	อำเภอ	วันเกิดภัย	เวลา	ประเภทภัย	ตำบล	ชุมชน	ประกาศพื้นที่ฯ เมื่อวันที่	หมู่ที่	รวมหมู่ (หมู่)	ราษฎรเดือดร้อน		สิ่งก่อสร้าง	พื้นที่การเกษตร			หมายเหตุ
										คน	ครัวเรือน	บ้านเรือน (หลัง)	นา ข้าว (ไร่)	พืช ไร่ (ไร่)	พืช สวน (ไร่)	
๑	เมืองพะเยา	๒๐ พ.ค.๖๗	๑๔.๐๐ น.	วาตภัย	บ้านต๋อม		๒๔ พ.ค.๖๗	๓,๖,๗	๓		๒๐๘	๒๐๘				
		สิ้นสุด			สันป่าม่วง			๑,๒,๓,๔,๕,๖,๗, ๘	๘							
		๒๐ พ.ค.๖๗	๑๖.๓๐ น.		บ้านสาง			๑,๒,๔,๕,๖,๗,๘, ๙	๘							
					บ้านต๋น			๔,๕,๙	๓							
					๔				๒๒		๒๐๘	๒๐๘				
๒	ภูพานยาว	๒๐ พ.ค.๖๗	๑๕.๓๐ น.	วาตภัย	ดงเจน		๒๗ พ.ค.๖๗	๒,๕,๘,๑๐,๑๑, ๑๖	๖		๗๘	๗๘				
		สิ้นสุด			แม่อิง			๑	๑							
		๒๐ พ.ค.๖๗	๑๖.๐๐ น.													
					๒				๗		๗๐	๗๐				
	รวม	๒	อำเภอ		๖				๒๙		๒๘๖	๒๘๖				

สรุปข้อมูลพื้นที่ได้รับความเสียหายจากวาตภัย ประจำเดือนพฤษภาคม ๒๕๖๗ (ครั้งที่ ๙)

ที่										ราษฎรเดือดร้อน		สิ่งก่อสร้าง	พื้นที่การเกษตร			หมายเหตุ
	อำเภอ	วันเกิดภัย	เวลา	ประเภทภัย	ตำบล	ชุมชน	ประกาศพื้นที่ฯ เมื่อวันที่	หมู่ที่	รวมหมู่ (หมู่)	คน	ครัวเรือน	บ้านเรือน (หลัง)	นา ข้าว (ไร่)	พืช ไร่ (ไร่)	พืช สวน (ไร่)	
๑	เมืองพะเยา	๓๐ พ.ค.๖๗	๑๖.๓๐ น.	วาตภัย	บ้านต้า		๖ มิ.ย.๖๗	๙	๑		๙	๙				
		สิ้นสุด			แม่ปืม			๘	๑							
		๓๐ พ.ค.๖๗	๒๐.๐๐ น.													
					๒				๒		๙	๙				
	รวม	๑	อำเภอ		๒				๒		๙	๙				

สรุปข้อมูลพื้นที่ได้รับความเสียหายจากวาตภัย ประจำเดือนพฤษภาคม ๒๕๖๗ (ครั้งที่ ๑๐)

ที่										ราษฎรเดือดร้อน		สิ่งก่อสร้าง	พื้นที่การเกษตร			หมายเหตุ
	อำเภอ	วันเกิดภัย	เวลา	ประเภทภัย	ตำบล	ชุมชน	ประกาศพื้นที่ฯ เมื่อวันที่	หมู่ที่	รวมหมู่ (หมู่)	คน	ครัวเรือน	บ้านเรือน (หลัง)	นา ข้าว (ไร่)	พืช ไร่ (ไร่)	พืช สวน (ไร่)	
๑	เมืองพะเยา	๓๑ พ.ค.๖๗	๑๔.๓๐ น.	วาตภัย	ท่าจำปี		๖ มิ.ย.๖๗	๒,๓,๔,๕	๔		๒๔	๒๔				
		สิ้นสุด			แม่ใส			๑,๔	๒							
		๓๑ พ.ค.๖๗	๑๗.๐๐ น.		บ้านต่อม			๙,๑๒	๒							
					๓				๘		๒๔	๒๔				
	รวม	๑	อำเภอ		๓				๘		๒๔	๒๔				

สรุปข้อมูลพื้นที่ได้รับความเสียหายจากวาตภัย ประจำเดือนพฤษภาคม ๒๕๖๗ (ครั้งที่ ๑๑)

ที่	อำเภอ	วันเกิดภัย	เวลา	ประเภทภัย	ตำบล	ชุมชน	ประกาศพื้นที่ฯ เมื่อวันที่	หมู่ที่	รวมหมู่ (หมู่)	ราษฎรเดือดร้อน		สิ่งก่อสร้าง	พื้นที่การเกษตร			หมายเหตุ
										คน	ครัวเรือน		บ้านเรือน (หลัง)	นา ข้าว (ไร่)	พืช ไร่ (ไร่)	
๑	เชียงใหม่	๑๔ พ.ค.๖๗	๑๕.๓๐ น.	วาตภัย	สระ		๑๒ มี.ย.๖๗	๗	๑	๑	๑	๑		๓		
		สิ้นสุด							๑							
		๑๔ พ.ค.๖๗	๑๗.๑๐ น.													
					๑			๑	๑		๑	๑				
	รวม	๑	อำเภอ		๑			๑	๑		๑	๑		๑		

สรุปวาตภัย ปี งบประมาณ ๒๕๖๗ ๑ ต.ค. ๒๕๖๖ - ๓๐ ก.ย. ๒๕๖๗

จังหวัดพะเยา เกิดวาตภัย

จำนวน ๒๒ ครั้ง ๙ อำเภอ ๑๑๐ ตำบล ๔๘๘ หมู่บ้าน ๓ ชุมชน

ผู้ได้รับความเสียหาย จำนวน ๗,๑๓๑ คน ๕,๑๓๑ ครัวเรือน

พืชไร่เสียหาย จำนวน ๕๐ ไร่

พืชสวนเสียหาย จำนวน ๖๒ ไร่

ยุ่งฉางเสียหาย จำนวน ๒ หลัง

คอกสัตว์เสียหาย จำนวน ๒ คอก

*หมายเหตุความเสียหายข้าตำบล ข้าหมู่บ้าน

ที่มาข้อมูล : สำนักงานป้องกันและบรรเทาสาธารณภัยจังหวัดพะเยา พ.ศ. ๒๕๖๗/

ภัย/เดือน	ม.ค.	ก.พ.	มี.ค.	เม.ย.	พ.ค.	มิ.ย.	ก.ค.	ส.ค.	ก.ย.	ต.ค.	พ.ย.	ธ.ค.
อุทกภัย					←	→						
ภัยแล้ง	← ฝนทิ้งช่วง	→										
แผ่นดินไหว	←	→										→
พายุฤดูร้อน	←	→										→
อัคคีภัย	← ปีใหม่	←	→ ตรุษจีน								← ลอยกระทง	← ปีใหม่
ไฟป่า	←	→										
อุบัติเหตุทาง ถนน	← ปีใหม่			←	→ สงกรานต์							← ปีใหม่
ภัยหนาว	→									←		

หมายเหตุ : ----- เผื่อระวังตลอดทั้งปี ฝ่ายป้องกันและบรรเทาสาธารณภัย สำนักปลัด อบจ.พะเยา