



แผนป้องกันและบรรเทาสาธารณภัย  
องค์การบริหารส่วนจังหวัดพะเยา  
ประจำปีงบประมาณ พ.ศ. ๒๕๖๘



ฝ่ายป้องกันและบรรเทาสาธารณภัย  
สำนักปลัดองค์การบริหารส่วนจังหวัดพะเยา  
องค์การบริหารส่วนจังหวัดพะเยา

## สารบัญ

หน้า

### บทที่ ๑

สภาพทั่วไปของจังหวัด

๑

ลักษณะทางภูมิศาสตร์

๑

ลักษณะภูมิประเทศ

๒

ขนาดพื้นที่ป่าไม้

๒

ทรัพยากรธรรมชาติ

๒

การปกครอง

๓

ประชากร

๓

ด้านแรงงานและอาชีพ

๓

รายงานประมาณการเศรษฐกิจจังหวัดพะเยา

๓

การคมนาคม

๔

สภาพภูมิอากาศ

๕

### บทที่ ๒

สถิติการเกิดสาธารณภัยในจังหวัด

๗

สถานการณ์แนวโน้มการเกิดความเสี่ยงจากสาธารณภัยที่เกิดขึ้นในพื้นที่

๙

ปฏิทินเฝ้าระวังสาธารณภัยจังหวัดพะเยาในรอบระยะเวลา ๑๒ เดือน

๑๑

การจัดระดับความเสี่ยงและคำจำกัดความ

๑๒

### บทที่ ๓

การเตรียมความพร้อม

๑๓

การจัดการในภาวะฉุกเฉิน

๑๔

การบัญชาการเหตุการณ์

๑๔

การฟื้นฟู

๑๕

การช่วยเหลือ เยียวยา และสงเคราะห์ผู้ประสบภัย

๑๖

ศักยภาพในการป้องกันและบรรเทาสาธารณภัย

๑๖

ภาคผนวก

- บัญชีสถานที่สำคัญในเขตจังหวัดพะเยา

๑๘

- พื้นที่ปลอดภัยกรณีการเกิด แผ่นดินไหว ในเขตองค์กรปกครองส่วนท้องถิ่น

๑๙

- แบบรายงานเหตุด่วนสาธารณภัย

๒๐

- แผนผังการประสานการปฏิบัติขณะเกิดสาธารณภัย

๒๑

- บัญชีรายชื่อองค์การสาธารณกุศลจังหวัดพะเยา

๒๒

- เบอร์โทรสถานีวิทยุกระจายเสียงของจังหวัดพะเยา

๒๓

- บัญชีโรงพยาบาลจังหวัดพะเยา

๒๓

- บัญชีรายชื่อบุคลากร ฝ่ายป้องกันและบรรเทาสาธารณภัย สำนักปลัด องค์การบริหารส่วนจังหวัดพะเยา

๒๔

- บัญชีเครื่องจักรกล องค์การบริหารส่วนจังหวัดพะเยา

๒๕

## คำนำ

แผนปฏิบัติการป้องกันและบรรเทาสาธารณภัย องค์การบริหารส่วนจังหวัดพะเยา ประจำปีงบประมาณ พ.ศ. ๒๕๖๘ กำหนดแนวทางการบริหารจัดการสาธารณภัยโดยมุ่งเน้นการลดความเสี่ยงจากสาธารณภัย เนื่องจากความแปรปรวนของภูมิอากาศโลก ส่งผลกระทบมาถึงประเทศไทย และจังหวัดพะเยา มีความเชื่อมโยงของทรัพยากรธรรมชาติประกอบกับการเปลี่ยนแปลงโครงสร้างสังคมไทยจากสังคมชนบทไปสู่สังคมเมืองทำให้ประชาชนมีโอกาสอาศัยอยู่ในพื้นที่เสี่ยงภัยเพิ่มขึ้นส่งผลให้ความเสียหายจากสาธารณภัยรุนแรงมากขึ้นทั้งภัยจากธรรมชาติ เช่น อุทกภัย วาตภัย ภัยแล้ง ภัยหนาว และภัยจากการกระทำของมนุษย์ เช่น อัคคีภัย อุบัติภัย เป็นต้น

การบริหารจัดการสาธารณภัยในช่วงที่ผ่านมา ยังมีปัจจัยที่เป็นจุดอ่อนหลายประการที่จำเป็นต้องยกระดับ และพัฒนาให้สู่สากลรวมทั้งเป็นการบูรณาการ การประสานความร่วมมือในทุกมิติจากทุกหน่วยงานภายใต้ระบบปฏิบัติการ และการประสานงานที่มีเอกภาพ โดยมุ่งเน้นไปยังการลดความเสี่ยงจากสาธารณภัยเพื่อให้เกิดความสูญเสียชีวิตและทรัพย์สินทั้งของประชาชนและของรัฐให้น้อยที่สุด

แผนปฏิบัติการป้องกันและบรรเทาสาธารณภัย องค์การบริหารส่วนจังหวัดพะเยา ประจำปีงบประมาณ พ.ศ. ๒๕๖๘ ได้จัดทำขึ้นเพื่อเป็นแนวทางในการบริหารจัดการงานป้องกันและบรรเทาสาธารณภัยของจังหวัดพะเยา และใช้ในการจัดการความเสี่ยงในระดับพื้นที่ได้อย่างมีประสิทธิภาพบรรลุเป้าหมายครอบคลุมทุกมิติ ให้ทุกหน่วยงานสามารถร่วมบูรณาการในการแก้ไขปัญหาสาธารณภัย ตั้งแต่ก่อนเกิดภัย ระหว่างเกิดภัย และหลังเกิดภัยได้อย่างมีประสิทธิภาพ และสัมฤทธิ์ผลสูงสุด

(นายธวัช สุทรวงค์)

นายกองค์การบริหารส่วนจังหวัดพะเยา

### บทที่ ๑

## สถานการณ์สาธารณสุขของจังหวัด

### สภาพทั่วไปของจังหวัด

#### ๑.๑ ลักษณะทางภูมิศาสตร์

จังหวัดพะเยา เป็นจังหวัดชายแดนตั้งอยู่ทางภาคเหนือตอนบนของประเทศไทย อยู่ระหว่างเส้นรุ้งที่ ๑๘ องศา ๔๔ ลิปดา เหนือ ถึง ๑๙ องศา ๔๔ ลิปดา เหนือ และเส้นแวงที่ ๙๙ องศา ๔๐ ลิปดา ตะวันออก ถึง ๑๐๐ องศา ๔๐ ลิปดา ตะวันออก อยู่ห่างจากกรุงเทพมหานคร คิดตามระยะทางหลวงแผ่นดินหมายเลข ๑ (ถนนพหลโยธิน) ประมาณ ๓๓๕ กิโลเมตร

พื้นที่ จังหวัดพะเยามีเนื้อที่รวมประมาณ ๖,๓๓๕.๐๖ ตารางกิโลเมตร หรือประมาณ ๓,๙๕๙,๔๑๒.๕ ไร่ มีขนาดพื้นที่ใหญ่เป็นลำดับที่ ๑๕ ของภาคเหนือ โดยมีพื้นที่คิดเป็นร้อยละ ๔ ของภาคเหนือและคิดเป็นร้อยละ ๑๒ ของประเทศ

อาณาเขต ติดต่อกับจังหวัดใกล้เคียงได้แก่

- ทิศเหนือ ติดต่อกับอำเภอพวน อำเภอบาแดด และอำเภอเทิง จังหวัดเชียงราย
- ทิศใต้ ติดต่อกับอำเภोगาว จังหวัดลำปาง และอำเภอสอง จังหวัดแพร่
- ทิศตะวันออก ติดต่อกับอำเภอสองแคว อำเภอท่าวังผา อำเภอเมืองน่าน อำเภอบ้านหลวง จังหวัดน่าน
- ทิศตะวันตก ติดต่อกับอำเภोगาว อำเภอวังเหนือ จังหวัดลำปาง



## ๑.๒ ลักษณะภูมิประเทศ

ลักษณะภูมิประเทศโดยทั่วไปล้อมรอบไปด้วยเทือกเขา ทั้งทางด้านตะวันออก ด้านตะวันตก ด้านใต้และตอนกลางของจังหวัด เทือกเขาเหล่านี้ จะทอดตัวเป็นแนวยาวจากเหนือลงใต้ มีที่ราบเหมาะแก่การเพาะปลูกอยู่สองข้างเทือกเขา และระหว่างลำน้ำ มีเนื้อที่ภูเขาสูงและสูงมากที่สุด ประมาณร้อยละ ๔๗ ของพื้นที่จังหวัด มีพื้นที่เนินเขาผสมที่ราบประมาณร้อยละ ๓๕ และมีที่ราบลุ่มน้อยที่สุด ประมาณร้อยละ ๑๘ ระดับความสูงของพื้นที่จังหวัดพะเยา มีความสูงระหว่าง ๓๐๐ - ๑,๕๕๐ เมตร จากระดับน้ำทะเลปานกลาง

## ๑.๓ ขนาดพื้นที่ป่าไม้

ภาคเหนือ: ครอบคลุมพื้นที่ ๙ จังหวัด มีพื้นที่ทั้งหมด ๖๐,๐๔๘,๓๔๙.๑๔ ไร่ พบพื้นที่ป่าไม้ ๓๗,๙๗๖,๕๑๙.๓๗ ไร่ คิดเป็นร้อยละ ๖๓.๒๔ จังหวัดที่มีสัดส่วนพื้นที่ป่าไม้เทียบกับพื้นที่จังหวัดมากที่สุด ได้แก่ แม่ฮ่องสอน (ร้อยละ ๘๓.๔๒) รองลงมาคือ ลำปาง (ร้อยละ ๖๙.๖๓) เชียงใหม่ (ร้อยละ ๖๘.๒๙) แพร่ (ร้อยละ ๖๔.๗๘) น่าน (ร้อยละ ๖๑.๐๖) ลำพูน (ร้อยละ ๕๗.๕๖) อุตรดิตถ์ (ร้อยละ ๕๕.๘๓) พะเยา (ร้อยละ ๕๑.๓๒) และ เชียงราย (ร้อยละ ๓๙.๓๗)

## ๑.๔ ทรัพยากรธรรมชาติ

ทรัพยากรป่าไม้ จังหวัดพะเยา มีพื้นที่จังหวัด รวมประมาณ ๓,๘๖๘,๒๔๒.๔๔ ไร่ มีสภาพเป็นพื้นที่ป่า มีพื้นที่ป่า ๑,๖๑๑,๐๐๑.๒๓ ไร่ (สำนักจัดการที่ดินป่าไม้ (กรมป่าไม้) กระทรวงทรัพยากรธรรมชาติและสิ่งแวดล้อม) โครงการจัดทำข้อมูลสภาพพื้นที่ป่าไม้ ปี พ.ศ. ๒๕๖๖

### ๑.๔.๑ ทรัพยากรน้ำ

จังหวัดพะเยาตั้งอยู่ในลุ่มน้ำอิง ซึ่งเป็นแม่น้ำสาขาของแม่น้ำโขงในลุ่มน้ำโขงตอนกลาง โดยมีปริมาณเก็บกักน้ำทั้งหมด ๑๔๒,๑๑๙ ล้าน ลบ.ม. และบางส่วนของพื้นที่อยู่ในลุ่มน้ำยมตอนบนที่มีแม่น้ำควม แม่น้ำจิม และแม่น้ำยมตอนบนไหลผ่าน มีอ่างเก็บน้ำแม่ปืม ๕๐.๓๒๐ ล้าน ลบ.ม. อ่างเก็บน้ำแม่ต้า ๔๑.๕๐๐ ล้าน ลบ.ม. อ่างเก็บน้ำแม่ใจ ๓.๐๐๐ ล้าน ลบ.ม. อ่างเก็บน้ำจุน ๙.๖๐ ล้าน ลบ.ม. กว๊านพะเยา ๕๕.๖๕๐ ล้าน ลบ.ม. หนองเล็งทราย ๒๒.๐๐ ล้าน ลบ.ม. (ชลประทานพะเยา สำนักงานชลประทานที่ ๒ ๑๗ ตุลาคม ๒๕๖๗)

๑. กว๊านพะเยา พื้นที่ชุ่มน้ำที่มีความสำคัญระดับนานาชาติ ที่ตั้ง ตำบลเวียง อำเภอเมืองพะเยา จังหวัดพะเยา มีเนื้อที่ ๒๐.๕๒๙๖ ตารางกิโลเมตร (๑๒,๘๓๑ ไร่) ตำแหน่งที่ตั้งทางภูมิศาสตร์ ๑๙°๐๙' - ๑๓' N และ ๙๙° ๕๑' - ๕๖' E ระวัง ๔๙๔๗ II ความสูงจากระดับน้ำทะเลโดยเฉลี่ย ๓๘๖.๔๐ เมตร

๒. หนองเล็งทราย เป็นแหล่งน้ำที่เป็นต้นน้ำของลำน้ำอิง ตั้งอยู่ในเขตอำเภอแม่ใจ มีเนื้อที่ประมาณ ๕,๕๐๐ ไร่ และในปัจจุบันสามารถกักเก็บน้ำได้ ๒๒ ล้าน ลบ.ม.

๓. แม่น้ำอิง มีต้นกำเนิดจากดอยหลวง อยู่ทางทิศตะวันตกของอำเภอแม่ใจ ลำน้ำส่วนหนึ่งไหลไปรวมกันที่หนองเล็งทรายทำให้เกิดเป็นแหล่งน้ำอิง แล้วไหลลงสู่กว๊านพะเยา และไหลลงสู่ลำน้ำโขงที่อำเภอเชียงของ จังหวัดเชียงราย มีความยาวรวมทั้งสิ้น ๒๔๐ กม. และมีความยาวของลำน้ำที่อยู่ในพื้นที่จังหวัดพะเยา ๑๕๔ กม.

๔. แม่น้ำยม มีต้นกำเนิดจากดอยภูลังกาของเทือกเขาผีปันน้ำในเขตอำเภอปง แล้วไหลผ่านอำเภอเชียงม่วน ผ่านอำเภอสอง จังหวัดแพร่ ไหลมาบรรจบกันที่แม่น้ำน่าน อำเภอชุมแสง จังหวัดนครสวรรค์ มีความยาวในเขตพื้นที่จังหวัดพะเยา ๑๒๐ กม. และมีความยาวรวมทั้งสิ้น ๕๕๐ กม.

## ๑.๕ การปกครอง

จังหวัดพะเยา ประกอบด้วย อำเภอ ๙ อำเภอ คือ เมืองพะเยา แม่ใจ เชียงคำ ดอกคำใต้ ปง จุน เชียงม่วน ภูซาง และภูกามยาว แบ่งเป็น ๖๘ ตำบล ๗๘๒ หมู่บ้าน/๔๐ ชุมชน องค์การปกครองส่วนท้องถิ่นในพื้นที่จังหวัดพะเยา ประกอบด้วย องค์การบริหารส่วนจังหวัด ๑ แห่ง เทศบาลเมือง ๒ แห่ง เทศบาลตำบล ๓๓ แห่ง และองค์การบริหารส่วนตำบล ๓๖ แห่ง (ที่ทำการปกครองจังหวัดพะเยา, มิถุนายน ๒๕๖๖)

## ๑.๖ ประชากร

จังหวัดพะเยา มีจำนวนครัวเรือน ๑๙๖,๓๖๖ ครัวเรือน มีประชากรทั้งสิ้น ๔๕๔,๙๘๓ คน เป็นชาย ๒๒๐,๗๓๒ คน หญิง ๒๓๔,๒๕๑ คน ความหนาแน่นโดยเฉลี่ยประมาณ ๗๓.๕๐ คน/ตร.กม. โดยพื้นที่ที่มีประชากรมากที่สุด ได้แก่ อำเภอเมืองพะเยา รองลงมาคือ อำเภอเชียงคำ และอันดับสาม คือ อำเภอดอกคำใต้ ส่วนพื้นที่ที่มีประชากรน้อยที่สุด คือ อำเภอเชียงม่วน มีประชาชนอาศัยตามบริเวณเทือกเขาสูง ได้แก่ มัง เมียน ลัว ลีซอ ลีซุ และอื่น ๆ รวม ๖๐ หมู่บ้าน โดยกระจายอยู่ตามอำเภอต่าง ๆ เช่น เชียงคำ แม่ใจ เมืองพะเยา ดอกคำใต้ เชียงม่วน ปง และภูซาง มีจำนวนบ้านทั้งสิ้น ๑๗๐,๒๑๑ หลัง ความหนาแน่นโดยเฉลี่ยประมาณ ๗๖.๘๗ คน/ตร.กม. จังหวัดพะเยามีชาวบ้านอาศัยอยู่ตามบริเวณเทือกเขาสูง จำนวน ๔ เผ่า ๑ ชนกลุ่มน้อยได้แก่ เผ่าเย้า แม้ว ถิ่น ลีซอ และไทลื้อ โดยกระจายอยู่ตามอำเภอต่างๆเช่น เชียงคำ แม่ใจ เมืองพะเยา ดอกคำใต้ เชียงม่วน และ ภูซางมีจำนวนครัวเรือน ๒,๖๕๘ ครัวเรือน ๓,๓๔๖ ครอบครัว (ข้อมูลทะเบียนราษฎร ปี ๒๕๖๖)

## ๑.๗ ด้านแรงงานและอาชีพ

สถานการณ์ด้านแรงงานของจังหวัดพะเยา เดือนกันยายน ๒๕๖๗ จากรายงานสถานการณ์แรงงานจังหวัดพะเยา ประชากรอายุ ต่ำกว่า ๑๕ ปี ๑๕๗,๕๗๖ คน ประชากรอายุ ๑๕ ปีขึ้นไป ๓๐๐,๗๑๑ คน ผู้อยู่ในกำลังแรงงาน ๑๘๑,๕๙๖ คน ผู้มีงานทำ ๑๗๗,๒๑๒ คน (๙๗.๕๙ %) ผู้ว่างงาน ๑,๓๗๒ คน (๐.๗๖ %) ผู้ไม่อยู่ในกำลังแรงงาน ๑๑๙,๑๑๕ คน ทำงานบ้าน ๒๖,๗๒๗ คน (๒๒.๔๔ %) เรียนหนังสือ ๒๙,๐๑๘ คน (๒๔.๓๖ %) อื่นๆ ๖๓,๓๗๐ คน (๕๓.๒๐ %) (เด็ก/ชรา/ป่วย/พิการ/ ไม่สามารถทำงานได้-ผู้ดูแลเด็ก/ผู้สูงอายุ/ผู้ป่วย/ผู้พิการ) สถาน)

สถานประกอบการจำนวน ๑,๗๒๘ แห่ง ผู้ประกันตน ๙๑,๒๘๒ ราย มาตรา ๓๓ จำนวน ๑๘,๗๔๘ ราย มาตรา ๓๙ จำนวน ๖,๙๗๒ ราย มาตรา ๔๐ จำนวน ๖๕,๕๖๒ ราย ผู้รับผลประโยชน์ทดแทนกรณีว่างงาน ๒๓๕ คน เพิ่มขึ้น ๑๓๗.๓๗ % จากเดือนก่อน

## ๑.๘ รายงานประมาณการเศรษฐกิจจังหวัดพะเยา

ข้อมูลรายงานประมาณการเศรษฐกิจจังหวัดพะเยา ณ เดือนมิถุนายน ๒๕๖๗ สำนักงานคลังจังหวัดพะเยา คาดการณ์ว่าเศรษฐกิจจังหวัดพะเยา ในปี ๒๕๖๗ ขยายตัวร้อยละ ๑.๙ (โดยมีช่วงคาดการณ์ที่ร้อยละ ๑.๔ ถึง ๒.๕ ต่อปี เพิ่มขึ้นจากที่คาดการณ์ ณ เดือนธันวาคม ๒๕๖๖ ที่คาดว่าจะอยู่ที่ร้อยละ ๑.๘) ตามการขยายตัวของด้านอุปทาน และด้านอุปสงค์ โดยด้านอุปทาน คาดว่าขยายตัวจากปีก่อนอยู่ที่ร้อยละ ๓.๙ จากการขยายตัวของการผลิต ในภาคเกษตรกรรม ภาคบริการและภาคอุตสาหกรรม เป็นสำคัญ ด้านอุปสงค์คาดว่าขยายตัวร้อยละ ๐.๘ จากการบริโภคภาคเอกชน การลงทุนภาคเอกชนและการใช้จ่ายภาครัฐ ด้านรายได้เกษตรกร คาดว่าขยายตัว จากปีก่อนอยู่ที่ร้อยละ ๑๙.๖ ตามราคาสินค้าเกษตรที่ยังอยู่ในเกณฑ์ดี ได้แก่ ราคาข้าว ราคาโพดเลี้ยงสัตว์ ราคาลำไย และราคายางพารา เป็นสำคัญ ด้านเสถียรภาพทางเศรษฐกิจ อัตราเงินเฟ้อทั่วไป คาดว่าอยู่ที่ร้อยละ ๐.๗ มีการจ้างงานทั้งสิ้น ๑๗๖,๐๖๙ คน คิดเป็นร้อยละ -๐.๑๓ เมื่อเทียบกับปีก่อน โดยมีรายละเอียด ดังนี้ เศรษฐกิจด้านอุปทาน (การผลิต) ในปี ๒๕๖๗ คาดว่าขยายตัวร้อยละ ๓.๙ (โดยมีช่วงคาดการณ์ ที่ร้อยละ ๓.๔ ถึง ๔.๔ ต่อปี ลดลงจากที่คาดการณ์ ณ เดือนมีนาคม ๒๕๖๗ ที่คาดว่าจะอยู่ที่ร้อยละ ๕.๑) เป็นผลมาจาก ดัชนีปริมาณผลผลิตภาคบริการ คาดว่าอยู่ที่ร้อยละ ๔.๔ (โดยมีช่วงคาดการณ์

ที่ร้อยละ ๓.๙ ถึง ๔.๙ ต่อปี ลดลงจากที่คาดการณ์ ณ เดือนมีนาคม ๒๕๖๗ ที่คาดว่าจะอยู่ที่ร้อยละ ๖.๕) ตามการเพิ่มขึ้นของจำนวน นักท่องเที่ยว ยอดขายหมวดขายส่ง ขายปลีกฯ ภาษีมูลค่าเพิ่มโรงแรมและภัตตาคาร เป็นสำคัญ ดัชนีปริมาณ ผลผลิตภาคอุตสาหกรรม คาดว่าขยายตัวร้อยละ ๙.๗ (โดยมีช่วงคาดการณ์ที่ร้อยละ ๙.๒ ถึง ๑๐.๒ ต่อปี เพิ่มขึ้นจากที่คาดการณ์ ณ เดือนมีนาคม ๒๕๖๗ ที่คาดว่าจะ อยู่ที่ร้อยละ ๖.๒) จากการเพิ่มขึ้นของจำนวนทุน จดทะเบียนโรงงานอุตสาหกรรม ปริมาณการใช้ไฟฟ้าภาคอุตสาหกรรม และจำนวนโรงงานอุตสาหกรรม เป็นสำคัญ ดัชนีปริมาณผลผลิตภาคเกษตรกรรม คาดว่าขยายตัวร้อยละ ๑.๑ (โดยมีช่วงคาดการณ์ที่ร้อยละ ๐.๖ ถึง ๑.๖ ต่อปี เพิ่มขึ้นจากที่คาดการณ์ ณ เดือนมีนาคม ๒๕๖๗ ที่คาดว่าจะอยู่ที่ร้อยละ ๐.๔) จากการเพิ่มขึ้นของปริมาณผลผลิตข้าว และข้าวโพดเลี้ยงสัตว์ เป็นสำคัญ จากการคาดการณ์สภาพภูมิอากาศและปริมาณ น้ำฝนโดยรวมทั้งปี พ.ศ. ๒๕๖๗ เพิ่มขึ้นเมื่อเทียบกับปีก่อน เศรษฐกิจด้านอุปสงค์(การใช้จ่าย) ในปี ๒๕๖๗ คาดว่าขยายตัวร้อยละ ๐.๘ (โดยมีช่วงคาดการณ์ ที่ร้อยละ ๐.๓ ถึง ๑.๓ ต่อปี) ชะลอตัวจากที่คาดการณ์ ณ เดือนมีนาคม ๒๕๖๗ ที่คาดว่าจะอยู่ที่ร้อยละ ๕.๒) เนื่องจากดัชนีการบริโภคภาคเอกชน คาดว่าขยายตัวร้อยละ ๑.๐ (โดยมีช่วงคาดการณ์ที่ร้อยละ ๐.๕ ถึง ๑.๕ ต่อปี) ชะลอตัวจากที่คาดการณ์ ณ เดือนมีนาคม ๒๕๖๗ ที่คาดว่าจะอยู่ที่ร้อยละ ๕.๕) ตามการขยายตัวของเศรษฐกิจดัชนีการลงทุนภาคเอกชน คาดว่าขยายตัวร้อยละ ๑.๒ (โดยมีช่วงคาดการณ์ที่ร้อยละ ๐.๗ ถึง ๑.๗ ต่อปี ชะลอตัวจากที่คาดการณ์ ณ เดือนมีนาคม ๒๕๖๗ ที่คาดว่าจะอยู่ที่ร้อยละ ๓.๐) ตามการเพิ่มขึ้นของพื้นที่ ขออนุญาตก่อสร้างรวมจำนวนทุนจดทะเบียนธุรกิจนิติบุคคลใหม่ สินเชื่อเพื่อการลงทุน และภาษีมูลค่าเพิ่ม หมวดก่อสร้าง เป็นสำคัญ ส่งผลให้การลงทุนภาคเอกชนในภาพรวมมีแนวโน้มขยายตัวเพิ่มมากขึ้น ดัชนีการใช้จ่าย ภาครัฐบาล คาดว่าขยายตัวร้อยละ ๓.๐ (โดยมีช่วงคาดการณ์ที่ร้อยละ ๒.๕ถึง ๓.๕ต่อปี ชะลอตัวจากที่คาดการณ์ ณ เดือนมีนาคม ๒๕๖๗ ที่คาดว่าจะอยู่ที่ร้อยละ ๖.๘) และยังคงเป็นแรงขับเคลื่อนเศรษฐกิจที่สำคัญของจังหวัดพะเยา เนื่องจากปีงบประมาณ พ.ศ. ๒๕๖๗ คาดว่าจังหวัดพะเยาจะได้รับการจัดสรรงบประมาณรายจ่ายประจำที่เพิ่มขึ้น โดยเฉพาะงบประมาณของจังหวัดและงบกลุ่มจังหวัดภาคเหนือตอนบน ๒

### ๑.๙ การคมนาคม

การคมนาคมขนส่ง มีทางหลวงหลายสายสำคัญ คือ ทางหลวงแผ่นดินหมายเลข ๑ ๑๐๒๑ ๑๑๒๐ และ ๑๐๙๓ สำหรับการเดินทางโดยรถไฟ เครื่องบิน ยังไม่สามารถเดินทางถึงจังหวัดพะเยาได้โดยตรงใช้สถานีรถไฟลำปางและเชียงใหม่ ส่วนการเดินทางทางอากาศต้องใช้ท่าอากาศยานจังหวัดเชียงราย

การคมนาคมติดต่อระหว่างจังหวัดพะเยากับจังหวัดอื่นๆ หรือจังหวัดใกล้เคียง ติดต่อได้สะดวกที่สุด คือ ทางรถยนต์ ซึ่งเป็นเส้นทางคมนาคมสายหลักและสำคัญทางเศรษฐกิจ เส้นทางที่สำคัญของจังหวัดพะเยา ได้แก่

๑) ทางหลวงแผ่นดินหมายเลข ๑ (ถนนพหลโยธิน) เป็นถนนหลวงแผ่นดินสายประธานของภาค โดยเริ่มต้นจากกรุงเทพมหานครไปสิ้นสุดที่จังหวัดเชียงราย

๒) ทางหลวงหมายเลข ๑๐๒๑ เป็นทางหลวงจังหวัดที่แยกจากทางหลวงแผ่นดินหมายเลข ๑ บริเวณบ้านแม่ต๋ำ อำเภอเมืองพะเยา ผ่านอำเภอดอกคำใต้ อำเภอจุน อำเภอเชียงคำอำเภอภูซาง จนไปถึง อำเภอเทิง จังหวัดเชียงราย

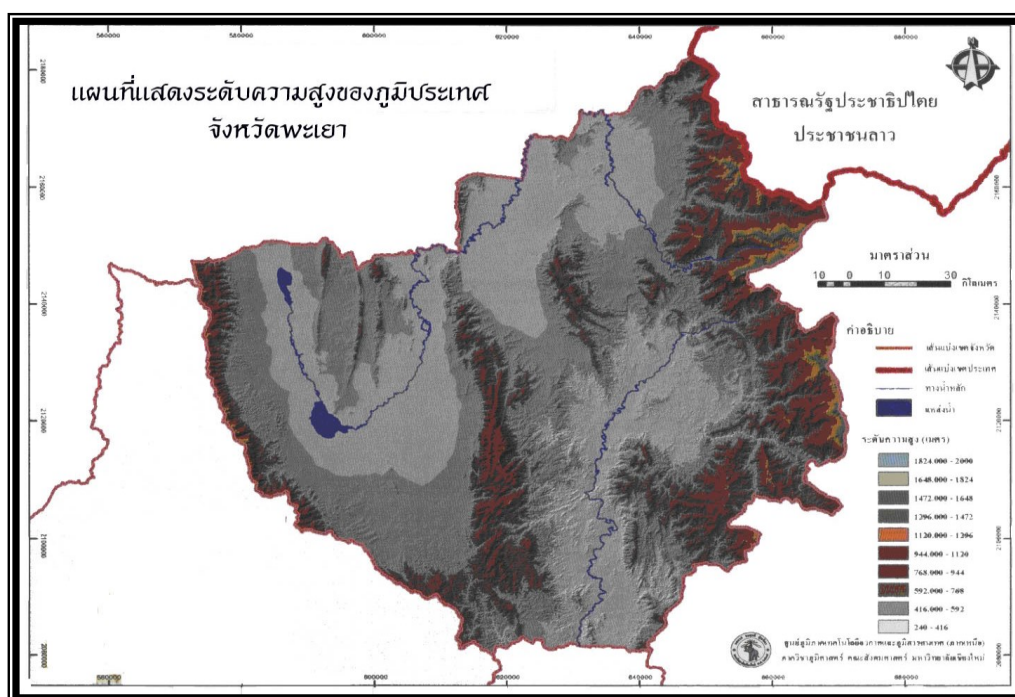
๓) เส้นทางคมนาคมติดต่อจังหวัดกรุงเทพมหานคร

- ถนนสายพะเยา-แพร่-อุตรดิตถ์-พิษณุโลก-นครสวรรค์-กรุงเทพฯ ระยะทาง ๗๑๒ กิโลเมตร
- ถนนสายพะเยา-ลำปาง-ตาก กำแพงเพชร-นครสวรรค์-กรุงเทพฯ ระยะทาง ๗๕๑ กิโลเมตร

๔) เส้นทางติดต่อระหว่างอำเภอเมืองพะเยา กับอำเภอต่างๆ

- |                      |    |          |
|----------------------|----|----------|
| -พะเยา-แม่ใจ         | ๒๔ | กิโลเมตร |
| -พะเยา-อำเภอดอกคำใต้ | ๑๕ | กิโลเมตร |
| -พะเยา-อำเภอจุน      | ๔๘ | กิโลเมตร |

-พะเยา-อำเภอเชียงคำ	๗๖	กิโลเมตร
-พะเยา-อำเภอเชียงม่วน	๑๑๗	กิโลเมตร
-พะเยา-อำเภอปง	๗๙	กิโลเมตร
-พะเยา-อำเภอภูกามยาว	๑๘	กิโลเมตร
-พะเยา-อำเภอภูซาง	๙๑	กิโลเมตร
๕) เส้นทางคมนาคมติดต่อจังหวัดใกล้เคียง		
-พะเยา-ลำปาง	๑๓๗	กิโลเมตร
-พะเยา-เชียงราย	๙๔	กิโลเมตร
-พะเยา-เชียงใหม่	๑๕๕	กิโลเมตร
-พะเยา-แพร่	๑๓๘	กิโลเมตร



### ๑.๑๐ สภาพภูมิอากาศ

สภาพภูมิอากาศของจังหวัดพะเยา หากจำแนกตามระบบของ Koppen แล้วถือว่าเป็นภูมิอากาศแบบ Tropical Wet Day กล่าวคือ ในฤดูหนาวจะหนาวจัด และในฤดูร้อนจะร้อนจัด ทำให้ฤดูกาลของจังหวัดพะเยา แบ่งออกเป็น ๓ ฤดูกาล ได้ชัดเจน ทั้งนี้ สามารถสรุปสภาพภูมิอากาศของจังหวัดพะเยา ได้ดังนี้

**ฤดูกาลจังหวัดพะเยาแบ่งได้เป็น ๓ ฤดูกาล คือ**

**๑.ฤดูร้อน** อยู่ระหว่าง เดือนมีนาคมถึงเดือนพฤษภาคม อากาศร้อนจัดในเดือนพฤษภาคม

**๒.ฤดูฝน** อยู่ระหว่าง เดือนพฤษภาคมถึงเดือนตุลาคม ฝนตกหนาแน่นในเดือนสิงหาคม

**๓.ฤดูหนาว** อยู่ระหว่างเดือนพฤศจิกายน ถึงเดือนกุมภาพันธ์ อากาศหนาวเริ่มในเดือนพฤศจิกายน ถึง เดือนมกราคม และอุณหภูมิต่ำสุดในเดือนธันวาคม

### ๑.๑๑ ทรัพยากรดิน

ทรัพยากรดินโดยทั่วไปของจังหวัดพะเยา สามารถแบ่งตามลักษณะภูมิประเทศออกเป็นลักษณะใหญ่ ๆ ได้ ๕ ประเภทดังนี้

๑. ดินภูเขา เป็นดินต้นที่เกิดจากสลายตัวของหินภูเขาที่มีความอุดมสมบูรณ์ต่ำ ดินลักษณะนี้ แพร่กระจายอยู่ทั่วจังหวัดพะเยา เนื่องจากจังหวัดพะเยา มีภูมิประเทศส่วนใหญ่เป็นภูเขา

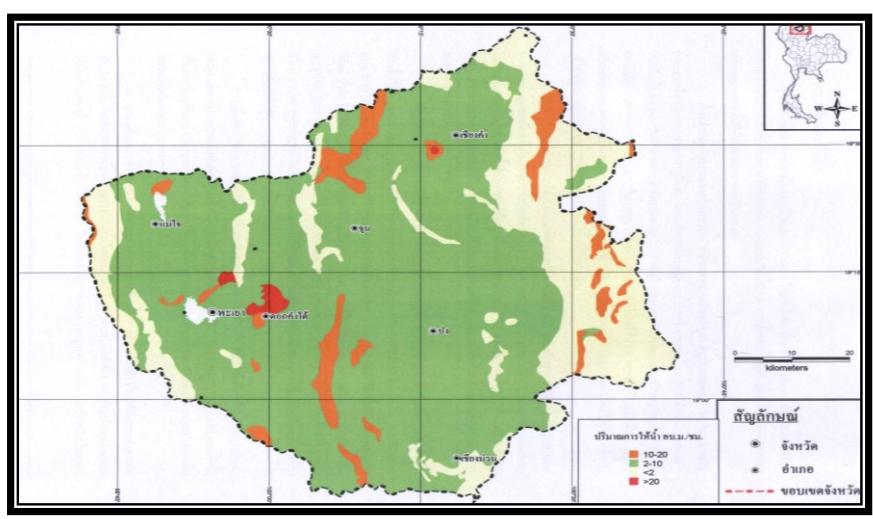


๒. ดินหินปูน การเกิดของดินชนิดนี้เกิดในลักษณะเดียวกับดินภูเขา การแพร่กระจายของดินลักษณะนี้ส่วนใหญ่จะแพร่กระจายเป็นหย่อมเล็กๆ ทางทิศตะวันออกของจังหวัดพะเยา โดยเฉพาะอย่างยิ่งในพื้นที่เขตรักษาพันธุ์สัตว์ป่าดอยผาช้างมูบ

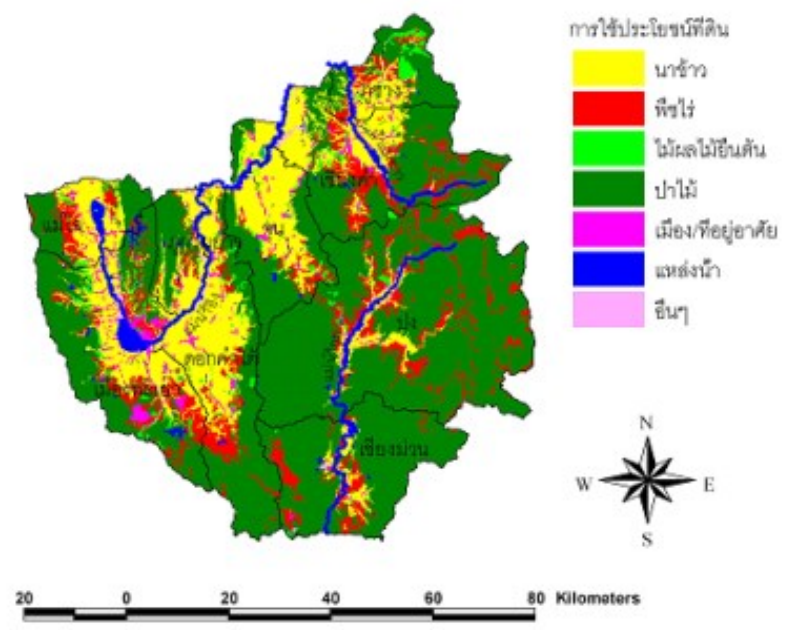
๓. ดินเหนียว เป็นดินที่เกิดจากการทับถมของตะกอนที่น้ำพัดพามา จึงพบตามบริเวณที่ราบลุ่มน้ำอิง ดินชนิดนี้เป็นดินที่มีความอุดมสมบูรณ์สูง

๔. ดินค่อนข้างใหม่ ดินชนิดนี้เกิดในลักษณะเดียวกับดินเหนียว แต่ลักษณะดินเป็นดินร่วนหรือดินทราย พบตามบริเวณที่ราบขั้นบันได ความอุดมสมบูรณ์ของดินลักษณะนี้อยู่ในระดับปานกลางถึงต่ำ

๕. ดินตะกอนเก่า เป็นดินที่เกิดในลักษณะเดียวกับดินเหนียวเช่นกัน แต่มีการสะสมตัวของอนุภาคดินในระยะเวลาที่น้อยกว่าดินเหนียว แต่นานกว่าดินค่อนข้างใหม่ และลักษณะดินก็เป็นดินร่วนหรือดินทราย เช่นเดียวกับดินค่อนข้างใหม่ ดังนั้นจึงมีความอุดมสมบูรณ์อยู่ในระดับปานกลางถึงต่ำ ดินตะกอนเก่านี้จะพบอยู่ในบริเวณที่ราบขั้นบันไดของอำเภอเชียงคำ อำเภอจุน อำเภอดอกคำใต้ อำเภอแม่ใจ และอำเภอเมืองพะเยา เป็นส่วนใหญ่



สภาพดินโดยทั่วไป



## บทที่ ๒

## สถิติการเกิดสาธารณภัยในจังหวัด

สถานการณ์สาธารณภัยของจังหวัดพะเยา ที่เกิดขึ้นและสร้างความสูญเสียต่อชีวิตและทรัพย์สินของประชาชน  
ปรากฏตามสถิติ ดังนี้

## ภัยจากอุทกภัยและดินโคลนถล่ม

ปี พ.ศ.	จำนวน (ครั้ง)	จำนวน (อำเภอ)	ความเสียหาย		
			จำนวน (หมู่บ้าน)	จำนวน (ตำบล)	มูลค่า (ล้านบาท)
๒๕๖๕	๑๘	๘	๒๐๕	๓๐	-
๒๕๖๖	๑๙	๘	๑๑๒	๒๘	-
๒๕๖๗	๖๙	๙	๑,๐๗๔	๑๘๔	-

ที่มา : สำนักงานป้องกันและบรรเทาสาธารณภัยจังหวัดพะเยา, พฤศจิกายน ๒๕๖๗

## ภัยจากพายุหมุนเขตร้อน (วาตภัยและพายุลูกเห็บ)

ปี พ.ศ.	จำนวน (ครั้ง)	จำนวน (อำเภอ)	ความเสียหาย		
			จำนวน (หมู่บ้าน)	จำนวน (ตำบล)	มูลค่า (ล้านบาท)
๒๕๖๕	๖๓	๙	๗๖๘	๑๖๐	-
๒๕๖๖	๖๘	๙	๕๔๑	๑๔๗	-
๒๕๖๗	๔๐	๙	๓๐๓	๗๕	-

ที่มา : สำนักงานป้องกันและบรรเทาสาธารณภัยจังหวัดพะเยา, พฤศจิกายน ๒๕๖๗

## ภัยจากการคมนาคมและขนส่ง

อำเภอ	ปี ๒๕๖๕			ปี ๒๕๖๖			ปี ๒๕๖๗		
	จำนวน (ครั้ง)	จำนวน (ครั้ง)	ผู้เสียชีวิต (คน)	จำนวน (ครั้ง)	บาดเจ็บ (คน)	ผู้เสียชีวิต (คน)	จำนวน (ครั้ง)	บาดเจ็บ (คน)	ผู้เสียชีวิต (คน)
เมืองพะเยา	๖๐	๔๙	๕๒	๘๙	๔๑	๔๘	๒๐๗	๑๙๐	๓๙
เชียงคำ	๙๗	๑๐๐	๑๒	๗๑	๕๑	๑๙	๓๙	๒๑	๒๑
ดอกคำใต้	๘๓	๗๖	๑๗	๗๕	๖๓	๑๑	๙๗	๑๐๔	๑๐
ปง	๑๗	๑๕	๖	๔๙	๓๘	๑๕	๒๐	๑๕	๕
จุน	๒๗	๒๒	๑๑	๒๓	๑๖	๙	๒๕	๑๓	๑๒
เชียงม่วน	๑๑	๙	๓	๑๔	๖	๓	๙	๗	๒
แม่ใจ	๒๙	๒๕	๓	๓๑	๒๖	๙	๒๖	๒๐	๑๐
ภูซาง	๑๓	๑๑	๙	๑๘	๑๐	๑๐	๙	๘	๔
ภูกามยาว	๑	๒	๒	๑๐	๓	๔	๙	๕	๔
รวม	๓๓๘	๓๐๙	๑๑๕	๓๘๐	๒๕๙	๑๒๘	๔๔๑	๓๘๓	๑๐๗

# ข้อมูลจากข้อมูล ๓ฐาน (สสจ./ตร./บ.กลางฯ) และจากการบันทึกข้อมูลในระบบ e-Report ของอำเภอ

# ข้อมูล ปี ๒๕๖๗ มกราคม - กันยายน

ที่มา : สำนักงานป้องกันและบรรเทาสาธารณภัยจังหวัดพะเยา, พฤศจิกายน ๒๕๖๗

## ภัยจากแผ่นดินไหวและอาคารถล่ม

แผ่นดินไหวระหว่างปี พ.ศ. ๒๕๖๕ – ๒๕๖๗ (กองเฝ้าระวังแผ่นดินไหว กรมอุตุนิยมวิทยา)

วันที่	ขนาด(ริกเตอร์)	จุดศูนย์กลาง	ความลึก
๒๘ ก.พ. ๒๕๖๕ เวลา ๐๘.๒๘.๒๙ น	๒.๓	ต.ปง อ.ปง จ.พะเยา (๑๙.๑๓๗°N ๑๐๐.๑๓๓°E)	๑ กม.
๒๔ มี.ย. ๒๕๖๕ เวลา ๐๕.๕๗.๑๐ น	๑.๘	ต.ท่าจำปี อ.เมืองพะเยา จ.พะเยา (๑๙.๒๕๗°N ๙๙.๗๗๗°E)	๒ กม.
๒๘ มี.ย. ๒๕๖๕ เวลา ๒๐.๐๖.๑๖ น	๒.๔	ต.ท่าจำปี อ.เมืองพะเยา จ.พะเยา (๑๙.๒๕๗°N ๙๙.๗๖๒°E)	๑ กม.
๑๖ ต.ค. ๒๕๖๕ เวลา ๐๐.๐๓.๐๐ น	๑.๗	ต.ท่าจำปี อ.เมืองพะเยา จ.พะเยา (๑๙.๒๔๔°N ๙๙.๗๙๓°E)	๒ กม.
๒๗ พ.ย. ๒๕๖๕ เวลา ๑๔.๑๙.๐๖ น	๒.๒	ต.ท่าจำปี อ.เมืองพะเยา จ.พะเยา (๑๙.๒๖๐°N ๙๙.๗๔๖°E)	๔ กม.
๗ ธ.ค. ๒๕๖๕ เวลา ๐๕.๕๔.๕๒ น	๑.๘	ต.ท่าจำปี อ.เมืองพะเยา จ.พะเยา (๑๙.๒๖๑°N ๙๙.๗๖๙°E)	๑ กม.
๑๓ ก.พ. ๒๕๖๖ เวลา ๐๓.๑๐.๐๑ น	๒.๒	ต.ท่าจำปี อ.เมืองพะเยา จ.พะเยา (๑๙.๒๓๖°N ๙๙.๗๘๙°E)	๑ กม.
๒๑ ก.พ. ๒๕๖๖ เวลา ๐๑.๔๓.๐๘ น	๑.๙	ต.ท่าจำปี อ.เมืองพะเยา จ.พะเยา (๑๙.๒๕๙°N ๙๙.๗๗๓°E)	๑ กม.
๒๖ ก.พ. ๒๕๖๖ เวลา ๐๗.๑๒.๔๗ น	๒.๒	ต.ท่าจำปี อ.เมืองพะเยา จ.พะเยา (๑๙.๒๕๙°N ๙๙.๗๔๘°E)	๕ กม.
๑๐ มี.ค. ๒๕๖๖ เวลา ๐๑.๓๑.๑๔ น	๑.๕	ต.ท่าจำปี อ.เมืองพะเยา จ.พะเยา (๑๙.๒๖๗°N ๙๙.๗๔๗°E)	๔ กม.
๑๓ มี.ค. ๒๕๖๖ เวลา ๐๔.๒๑.๕๐ น	๑.๖	ต.ท่าจำปี อ.เมืองพะเยา จ.พะเยา (๑๙.๒๖๐°N ๙๙.๗๖๗°E)	๔ กม.
๑ เม.ย. ๒๕๖๖ เวลา ๐๑.๔๘.๐๑ น	๑.๗	ต.บ้านต้า อ.เมืองพะเยา จ.พะเยา (๑๙.๒๔๑°N ๙๙.๗๔๘°E)	๒ กม.
๑๕ พ.ค. ๒๕๖๖ เวลา ๐๕.๕๙.๐๖ น	๒.๓	ต.บ้านต้า อ.ดอกคำใต้ จ.พะเยา (๑๙.๑๒๖°N ๑๐๐.๐๖๘°E)	๑ กม.
๖ ก.ย. ๒๕๖๖ เวลา ๐๐.๓๕.๐๙ น	๑.๗	ต.ท่าจำปี อ.เมืองพะเยา จ.พะเยา (๑๙.๘N ๙๙.๗๕๙°E)	๑ กม.
๒๕ ก.ย. ๒๕๖๖ เวลา ๐๔.๒๓.๓๖ น	๒.๑	ต.งิม อ.ปง จ.พะเยา (๑๙.๒๖๗N ๑๐๐.๓๙๑°E)	๓ กม.
๑๒ พ.ย. ๒๕๖๖ เวลา ๒๑.๑๗.๑๗ น	๑.๗	ต.ศรีถ้อย อ.แม่ใจ จ.พะเยา (๑๙.๓๖๖N ๙๙.๙๐๓°E)	๒ กม.
๑ ธ.ค. ๒๕๖๖ เวลา ๐๔.๐๑.๑๗ น	๒.๐	ต.ท่าจำปี อ.เมืองพะเยา จ.พะเยา (๑๙.๒๔๖N ๙๙.๗๘๑°E)	๒ กม.
๑๐ พ.ค. ๒๕๖๗ เวลา ๑๑.๔๔.๓๖ น	๒.๑	ต.ร่มเย็น อ.เชียงคำ จ.พะเยา (๑๙.๕๒๔°N ๑๐๐.๓๔๖°E)	๒ กม.
๑๖ ก.ค. ๒๕๖๗ เวลา ๒๑.๒๖.๓๘ น	๑.๖	ต.หนองหล่ม อ.ดอกคำใต้ จ.พะเยา (๑๘.๘๗๙°N ๑๐๐.๐๗๖°E)	๒ กม.

## ภัยแล้ง

ปี พ.ศ.	จำนวน (ครั้ง)	จำนวน (อำเภอ)	ความเสียหาย		
			จำนวน (หมู่บ้าน)	จำนวน (ตำบล)	มูลค่า (ล้านบาท)
๒๕๖๕	-	-	-	-	-
๒๕๖๖	-	-	-	-	-
๒๕๖๗	๒	๑	๑๗	๒	-

ที่มา : สำนักงานป้องกันและบรรเทาสาธารณภัยจังหวัดพะเยา, พุศจิกายน ๒๕๖๗

## ภัยจากอัคคีภัย สถิติสถานการณ์อัคคีภัย ระหว่างปี พ.ศ. ๒๕๖๒ – ๒๖๒๔ ของจังหวัดพะเยา

ปี พ.ศ.	จำนวน (ครั้ง)	จำนวน (อำเภอ)	ความเสียหาย		
			จำนวน (หมู่บ้าน)	จำนวน (ตำบล)	มูลค่า (ล้านบาท)
๒๕๖๕	๓๖	๖	๓๖	๓๖	-
๒๕๖๖	๓๑	๙	๓๑	๓๑	-
๒๕๖๗	๒๖	๗	๒๗	๒๖	-

ที่มา : สำนักงานป้องกันและบรรเทาสาธารณภัยจังหวัดพะเยา, พุศจิกายน ๒๕๖๗

## ภัยจากอากาศหนาว

เขตพื้นที่ประสบสาธารณภัย ในพื้นที่จังหวัดพะเยา

ปี พ.ศ.	อุณหภูมิต่ำสุด (ครั้ง)	จำนวน (วัน)	เกิดสถานการณ์ภัย		
			จำนวน (ตำบล)	จำนวน (อำเภอ)	มูลค่า (ล้านบาท)
๒๕๖๕	-	-	-	-	-
๒๕๖๖	-	-	-	-	-
๒๕๖๗	-	-	-	-	-

ที่มา : สำนักงานป้องกันและบรรเทาสาธารณภัยจังหวัดพะเยา พุศจิกายน ๒๕๖๗

## ภัยจากไฟป่าและหมอกควัน

สถานการณ์ไฟป่าและหมอกควันที่มีปริมาณฝุ่นละอองขนาดเล็ก PM๑๐ มีค่าเกินมาตรฐาน ปี ๒๕๖๒-๒๕๖๖

ปี	จำนวนวันที่ปริมาณฝุ่นละอองขนาดเล็กสูงกว่าระดับมาตรฐาน				
	มกราคม	กุมภาพันธ์	มีนาคม	เมษายน	รวม
๒๕๖๕	๑	๓	๘	๘	๒๐
๒๕๖๖	๑๐	๒๓	๒๙	๒๘	๙๐
๒๕๖๗	๓	๒๕	๒๘	๒๗	๘๓

ที่มา : สำนักงานทรัพยากรธรรมชาติและสิ่งแวดล้อมจังหวัดพะเยา, ๒๕๖๗

## สถานการณ์แนวโน้มการเกิดความเสี่ยงจากสาธารณภัยที่เกิดขึ้นในพื้นที่

แนวโน้มการเกิดสาธารณภัยในจังหวัดพะเยาที่เกิดขึ้น สาเหตุปัจจัยที่ก่อให้เกิดสาธารณภัย ความล่าช้า ความเปราะบางที่ก่อให้เกิดสาธารณภัย หรือคาดว่าจะเกิดสาธารณภัยประเภทต่างๆ ในพื้นที่จังหวัดโดยสามารถวิเคราะห์และประเมินความเสี่ยงจากสาธารณภัยในพื้นที่จังหวัดในประเด็นต่างๆ ดังนี้

๑) ประเมินภัยอันตราย เพื่อให้ทราบถึงความรุนแรงของภัย ประเภทภัย และสถานที่ รวมถึงการดำรงชีวิตของชุมชนและสังคมที่จะได้รับผลกระทบ โดยระบุสาเหตุหรือปัจจัยที่ทำให้เกิดความเสี่ยงจากสาธารณภัยแต่ละประเภทภัย

๒) ประเมินความล่อแหลม เพื่อให้ทราบถึงประชาชนและทรัพย์สินที่มีอยู่ในพื้นที่ที่มีความเสี่ยงจากสาธารณภัย เช่น สถานที่ตั้งบ้านเรือนประชาชน ทรัพย์สิน หรือสภาพแวดล้อมต่างๆ ที่อยู่ในอาณาบริเวณพื้นที่ที่จะเกิดภัยและมีโอกาสได้รับความเสียหายจากภัยนั้นๆ

๓) วิเคราะห์ความเปราะบาง เพื่อให้ทราบถึงระดับความเสี่ยงของสภาพ หรือองค์ประกอบของสิ่งนั้นว่ามีความสามารถต้านทานต่อภัยอันตรายได้เท่าใด เช่น ชุมชนในพื้นที่ขาดความสามารถในการป้องกันตนเองไม่สามารถรับมือกับภัยอันตรายที่อาจจะเกิดขึ้นและเมื่อเกิดภัยแล้วไม่สามารถฟื้นฟูได้อย่างรวดเร็ว

๔) วิเคราะห์ศักยภาพ ชีตความสามารถในการเตรียมพร้อมรับมือกับสาธารณภัย เช่น พิจารณาถึงความรู้ ทักษะ และทรัพยากรต่างๆ ที่มีอยู่ในพื้นที่ สามารถนำมาใช้ช่วยเหลือชุมชนที่เสี่ยงภัย และสามารถวางแผนรับมือกับภัยต่างๆ ได้ ความเสี่ยงจากสาธารณภัยของจังหวัดนั้นๆ ก็จะลดลง เป็นต้น

๕) วิเคราะห์ความสูญเสียและผลกระทบ เพื่อคาดคะเนความสูญเสียต่อประชาชน ทรัพย์สิน การบริการ การดำรงชีวิตและสิ่งแวดล้อมที่เกิดจากสาธารณภัย และประเมินผลกระทบที่จะสร้างความสูญเสียต่อเศรษฐกิจและสังคม

จากการวิเคราะห์และประเมินความเสี่ยงจากสาธารณภัย สามารถจัดลำดับความเสี่ยงต่อการเกิดสาธารณภัยของจังหวัดได้ ดังนี้ (เสี่ยงภัยมากไปหาน้อย)

สาธารณภัยที่เกิดจากธรรมชาติ	สาธารณภัยที่เกิดจากการกระทำของมนุษย์
๑. อุทกภัยและดินถล่ม	๑. ภัยจากไฟฟ้าและหมอกควัน
๒. วาตภัย	๒. ภัยจากมลพิษทางอากาศประเภท PM๒.๕
๓. ภัยแล้ง	๓. อัคคีภัย
๔. ภัยจากโรคระบาดสัตว์	๔. ภัยจากโรคระบาดในมนุษย์
๕. ภัยจากการระบาดศัตรูพืช	๕. ภัยจากการอากาศ
๖. ภัยจากแผ่นดินไหวและอาคารถล่ม	๖. ภัยจากการก่อวินาศกรรม
๗. ภัยจากโรคระบาดสัตว์น้ำ	
๘. ภัยหนาว	
๙. ภัยจากสึนามิ	

ภัย/เดือน	ม.ค.	ก.พ.	มี.ค.	เม.ย.	พ.ค.	มิ.ย.	ก.ค.	ส.ค.	ก.ย.	ต.ค.	พ.ย.	ธ.ค.
อุทกภัย					←	→						
ภัยแล้ง	ฝนทิ้งช่วง ←	→										
แผ่นดินไหว	←	→										→
พายุฤดูร้อน	←	→										→
อัคคีภัย	←	→	←	→							←	→
	ปีใหม่		ตรุษจีน								ลอยกระทง	ปีใหม่
ไฟป่า	←	→										
					ไฟป่าและหมอกควัน							
อุบัติเหตุทาง ถนน	←	→										→
	ปีใหม่				สงกรานต์							ปีใหม่
ภัยหนาว	→									←	→	

หมา

หมายเหตุ : ----- เผื่อระวังตลอดทั้งปี

แผนภาพที่ ๑ - ๒ : ปฏิทินเฝ้าระวังสาธารณสุขจังหวัดพะเยาในรอบระยะเวลา ๑๒ เดือน

## การจัดระดับความเสี่ยงและคำจำกัดความ

ระดับ	โอกาส/ความถี่ที่เกิดภัย	ความรุนแรงของผลกระทบ
สูง	เกิดขึ้นเป็นประจำทุกปี	ขนาดพื้นที่ที่ได้รับผลกระทบสูงเป็นบริเวณกว้าง ระยะเวลาการเกิดภัยนาน มูลค่าความเสียหายต่อชีวิตและทรัพย์สินต่อชุมชนสูง
ปานกลาง	เกิดขึ้นบ่อยครั้ง	ขนาดพื้นที่ที่ได้รับผลกระทบไม่เป็นบริเวณกว้าง ระยะเวลาการเกิดภัยไม่นาน มูลค่าความเสียหายต่อชีวิตและทรัพย์สินต่อชุมชนปานกลาง
ต่ำ	ความถี่และโอกาส เกิดขึ้นน้อย	ขนาดพื้นที่ที่ได้รับผลกระทบไม่กว้าง ระยะเวลาการเกิดภัยไม่นาน มูลค่าความเสียหายต่อชีวิตและทรัพย์สินต่อชุมชนน้อย

ความรุนแรงของผลกระทบมีคำจำกัดความที่หลากหลาย แต่ยังไม่ชัดเจนอย่างเป็นทางการ เน้นขนาดการเกิดภัยและผลกระทบเป็นหลัก



## บทที่ ๓

### การเตรียมความพร้อม

#### ๑. ด้านทรัพยากรสาธารณสุข

๑) จัดสิ่งของเพื่อการช่วยเหลือผู้ประสบภัย ได้แก่ อาหาร เสื้อผ้า เครื่องนุ่งห่ม เต็นท์ ที่พักชั่วคราว ยารักษาโรค อุปกรณ์เครื่องใช้ที่จำเป็นต่อการดำรงชีพ เครื่องจักรกลสาธารณสุข แต่ละประเภทภัย วัสดุสิ้นเปลือง รวมทั้งสิ่งอำนวยความสะดวกต่างๆ

๒) จัดให้มีการสร้างความเป็นหุ้นส่วนร่วมกันของทุกหน่วยงานในจังหวัด รวมทั้งการมีส่วนร่วมทั้งบุคคล ในชุมชน ภาคเอกชน องค์กรที่ไม่แสวงหาผลกำไร และมูลนิธิต่างๆ

๓) การประเมินความต้องการในการใช้ทรัพยากรในแต่ละประเภทภัยการประมาณทรัพยากรที่จำเป็น ต้องใช้ การจัดหาทรัพยากรสำรอง การจัดทำบัญชีทรัพยากร ระบบการระดมสรรพกำลัง การวางแผน

๔) การสนับสนุนจัดสรรงบประมาณการเตรียมความพร้อมเผชิญเหตุและการจัดการในภาวะฉุกเฉิน

#### ๒. ด้านบุคลากร

๑) ข้อมูลบุคลากรหน่วยงานราชการ เครือข่ายการป้องกันและบรรเทาสาธารณภัย

๒) แผนการเพิ่มและพัฒนาบุคลากรในหน่วยงาน โดยการส่งเสริมการฝึกอบรม พัฒนา องค์กรความรู้ใน ด้านการจัดการความเสี่ยงจากสาธารณภัย

#### ๓. การเตรียมการอพยพ

กำหนดให้กองอำนาจการป้องกันและบรรเทาสาธารณภัย จัดทำแผนอพยพ มาตรการการอพยพ ซึ่งอย่างน้อยมีสาระสำคัญประกอบด้วย บัญชีจำนวนผู้อพยพ สิ่งอำนวยความสะดวกในการอพยพ การกำหนดเขตพื้นที่รองรับ เพื่อเป็นการรักษาชีวิต และทรัพย์สินของประชาชนและส่วนราชการ สามารถดำเนินการเคลื่อนย้าย เป็นไปอย่างมีระบบสามารถระงับการแตกตื่นเสียขวัญของประชาชนไปสู่สถานที่ปลอดภัยได้อย่างมีประสิทธิภาพ การอพยพ ให้ดำเนินการดังนี้

๑) จัดทำแผนอพยพในพื้นที่เสี่ยงจากสาธารณภัย

๒) จัดหาสถานที่ปลอดภัยสำหรับการอพยพประชาชน

๓) จัดเตรียมเส้นทางอพยพหลักและเส้นทางสำรองสำหรับแต่ละประเภทภัย

๔) จัดทำป้ายแสดงสัญญาณเตือนภัยบอกเส้นทางอพยพไปสู่สถานที่ปลอดภัย

๕) จัดเตรียมสรรพกำลังหน่วยปฏิบัติการฉุกเฉิน หรือหน่วยอพยพ

๖) จัดเตรียมยานพาหนะ เครื่องมือ อุปกรณ์ เช่น รถยนต์ ไฟฉาย พลุส่องสว่าง นกหวีด เสื้อชูชีพ ฯลฯ

๗) จัดประชุมหรืออบรมให้ความรู้ในการช่วยเหลือตัวเองเมื่ออยู่ในภาวะฉุกเฉิน

๘) จัดให้มีการฝึกซ้อมแผนอพยพจากสาธารณภัย

การอพยพให้อยู่ในพื้นที่เหมาะสม กำหนดเจ้าหน้าที่หรือผู้รับผิดชอบการอพยพไว้ให้ชัดเจน รวมทั้ง การสำรวจและการจัดเตรียมพาหนะ น้ำมันเชื้อเพลิง แหล่งพลังงานและระบบสื่อสารสำหรับการอพยพ

#### ๔. การแจ้งเตือน

เนื่องจากสาธารณภัยที่เกิดขึ้นโดยเฉพาภัยธรรมชาติมีระยะเวลาในการเกิดที่แตกต่างกัน ดังนั้น ในการแจ้งเตือนให้พิจารณาระยะเวลาของการแจ้งเตือนภัยตามแต่ละประเภทของสาธารณภัย ดังนี้

๑) การเฝ้าระวัง ติดตามสถานการณ์ เป็นการติดตามข้อมูลความเคลื่อนไหวของเหตุการณ์ที่อาจส่งผลให้เกิดสาธารณภัย รวมทั้งทำหน้าที่เฝ้าระวัง ให้ข้อมูล เพื่อเป็นเครื่องมือตัดสินใจในการเตรียมรับมือกับสาธารณภัย

๒) การแจ้งเตือนล่วงหน้า เป็นการแจ้งเตือนข้อมูลข่าวสารที่บ่งชี้ว่า มีแนวโน้มที่จะเกิดสาธารณภัยขึ้นในพื้นที่ที่มีความเสี่ยงภัย ซึ่งสะดวกต่อการรับทราบและทำความเข้าใจกับข้อมูลที่ได้รับ

๓) การแจ้งเตือน หากประเมินสถานการณ์แล้วคาดว่าจะมีโอกาสเกิดสาธารณภัยมากกว่าร้อยละ ๖๐ ให้มีการแจ้งเตือนทันทีในการเตรียมความพร้อมรับมือกับสาธารณภัยที่จะเกิดขึ้น

๔) รับมือและอพยพ หากคาดว่าสาธารณภัยที่เกิดขึ้นจะส่งผลกระทบต่อชีวิตและทรัพย์สินของประชาชนในพื้นที่ ให้ดำเนินการแจ้งผู้อำนวยการจังหวัดสั่งการให้อพยพไปยังพื้นที่ปลอดภัย หรือพื้นที่ที่ได้จัดเตรียมไว้ โดยกำหนดแนวทาง และขั้นตอนการปฏิบัติรวมทั้งแผนเผชิญเหตุ ในการรับมือกับสาธารณภัยที่เกิดขึ้นโดยประสานหน่วยงานที่เกี่ยวข้องในพื้นที่ กองกำลังทหาร หากเกินศักยภาพที่จะรับมือกับสถานการณ์ให้รายงานกองอำนาจการป้องกันและบรรเทาสาธารณภัยจังหวัดทราบทันที

## ๕. ด้านงบประมาณ

การบริหารจัดการความเสี่ยงจากสาธารณภัย ตั้งงบประมาณรายจ่ายประจำปี งบกลางสำรองจ่าย ในการป้องกันและบรรเทาสาธารณภัยที่เป็นภารกิจของหน่วยงาน ตามอำนาจหน้าที่และกฎหมายที่เกี่ยวข้อง เพื่อใช้ดำเนินการให้ความช่วยเหลือและบรรเทาความเดือดร้อนที่เกิดขึ้นเฉพาะหน้าและระยะยาว

### การจัดการในภาวะฉุกเฉิน

เมื่อเกิดหรือคาดว่าจะเกิดสาธารณภัยขึ้น ให้มีการจัดตั้งการจัดการในภาวะฉุกเฉินขึ้น เรียกว่า “ศูนย์บัญชาการเหตุการณ์” เพื่อทำหน้าที่เป็นศูนย์กลางในการอำนวยความสะดวก ควบคุม กำกับ วิเคราะห์ ประเมินและประสานการปฏิบัติที่เกี่ยวข้องในการจัดการในภาวะฉุกเฉินอย่างบูรณาการและให้มีเอกภาพ

บทบาทหน้าที่โครงสร้างศูนย์บัญชาการเหตุการณ์

๑) ผู้บัญชาการเหตุการณ์ มีหน้าที่ อำนาจการ สั่งการ กำกับ ควบคุม เหตุการณ์ตามระเบียบกฎหมาย โดยคำนึงถึงความปลอดภัยของผู้ปฏิบัติงาน การติดตาม ประเมิน แก้ไขปัญหา บริหารจัดการทรัพยากร

๒) ที่ปรึกษาหรือผู้เชี่ยวชาญ มีหน้าที่ให้ข้อเสนอแนะ คำแนะนำข้อมูลทางวิชาการ การปฏิบัติที่เกี่ยวข้องกับเหตุการณ์สาธารณภัย

๓) ศูนย์ประสานข้อมูลร่วม มีหน้าที่ประสานข้อมูลเหตุการณ์กับส่วนต่างๆ เป็นศูนย์กลางรวบรวมข้อมูล และสื่อสาร ตลอดจนประชาสัมพันธ์ข้อมูลข่าวสารเกี่ยวกับเหตุการณ์สู่ประชาชน ที่สร้างความเข้าใจและการรับรู้ ข้อมูลข่าวสารที่ถูกต้อง รวดเร็ว ทันเหตุการณ์

๔) ศูนย์ประสานการปฏิบัติ มีหน้าที่ประสานงานและประสานการปฏิบัติกับหน่วยงานต่างๆ ทั้งภาครัฐ ภาคเอกชน ภาคประชาสังคม

### การบัญชาการเหตุการณ์

ให้นำหลักการของระบบการบัญชาการเหตุการณ์ มาประยุกต์ใช้เป็นเครื่องมือในการสั่งการ ควบคุม และประสานความร่วมมือของภาคส่วนที่เกี่ยวข้อง เพื่อให้การจัดการในภาวะฉุกเฉินเป็นไปอย่างมีประสิทธิภาพ โดยหลักการพื้นฐานที่สำคัญ ดังนี้

๑) การจัดการตามวัตถุประสงค์ เป็นการจัดการเหตุการณ์ที่เกิดขึ้น

๒) การวางแผนเผชิญเหตุ เป็นการกำหนดยุทธวิธีในการปฏิบัติเพื่อให้บรรลุวัตถุประสงค์

๓) โครงสร้างองค์กรปฏิบัติเป็นการจัดปฏิบัติร่วมกันของภาคส่วนต่างๆ ให้สอดคล้องกับแต่ละเหตุการณ์ ต้องให้ความสำคัญกับเอกภาพในการบัญชาการ หมายถึง การที่ผู้บังคับบัญชาจะขึ้นตรงกับหัวหน้า ซึ่งอยู่เหนือขึ้นไปเพียงผู้เดียว

#### ๑. วัตถุประสงค์การบัญชาการเหตุการณ์

- ๑) ความปลอดภัยทั้งผู้ประสบภัยและเจ้าหน้าที่ผู้ปฏิบัติงาน
- ๒) ใช้ทรัพยากรในการปฏิบัติงานอย่างคุ้มค่า และมีประสิทธิภาพ
- ๓) การจัดการสาธารณภัยมีประสิทธิภาพ

#### ๒. โครงสร้างการบัญชาการเหตุการณ์

กำหนดโครงสร้างองค์กรปฏิบัติรับผิดชอบในการจัดการสาธารณภัยในภาวะฉุกเฉินในรูปแบบโครงสร้างของ “ศูนย์บัญชาการกองอำนาจการ” (การจัดการสาธารณภัยระดับ ๒) โดยมีผู้อำนวยการจังหวัดเป็นผู้บังคับบัญชา หรือรองผู้อำนวยการจังหวัดที่ได้รับมอบหมาย มีอำนาจในการควบคุม สั่งการ และบัญชาการในการป้องกันและบรรเทาสาธารณภัยในพื้นที่

ระดับการจัดการสาธารณภัย

ระดับ ๑ (อำเภอ/เทศบาล/องค์การบริหารส่วนตำบล) เข้าควบคุมสถานการณ์สาธารณภัยเป็นผู้บัญชาการเหตุการณ์ มีอำนาจในการควบคุม สั่งการ และบัญชาการ ในการป้องกันและบรรเทาสาธารณภัยในพื้นที่

ระดับ ๒ (จังหวัด) เข้าควบคุมสถานการณ์สาธารณภัย

#### การฟื้นฟู

##### ๑. การฟื้นฟูอาชีพของประชาชนที่ประสบสาธารณภัย

การประสานการช่วยเหลือทำให้ประชาชนหรือผู้ประสบภัยสามารถกลับมาประกอบอาชีพ และดำเนินชีวิตได้อย่างปกติ

##### ๒. แนวทางปฏิบัติในการฟื้นฟูพื้นที่ประสบภัย

เป็นการบูรณะที่อยู่อาศัย โครงสร้างพื้นฐานต่างๆ ที่ได้รับความเสียหายจากเหตุการณ์สาธารณภัยให้กลับสู่สภาพที่สามารถใช้งานได้ดั้งเดิม การฟื้นฟูทรัพยากรธรรมชาติและสิ่งแวดล้อมตามความเหมาะสม ดังนี้

๑) ทำความสะอาดบ้านเรือน ชุมชน และสิ่งสาธารณประโยชน์ ในพื้นที่ประสบภัย

๒) รื้อถอนซากปรักหักพัง และซ่อมแซมสิ่งสาธารณูปโภค โครงสร้างพื้นฐาน และอาคารบ้านเรือนของผู้ประสบภัย

๓) พื้นที่ประสบภัย เช่น การเก็บซากปรักหักพัง การจัดหาแหล่งน้ำอุปโภคบริโภค การจัดทำภูมิทัศน์

##### ๓. แนวทางปฏิบัติในการวางแผนและสนับสนุนการฟื้นฟูที่อยู่อาศัย

ให้มีการบูรณะ ซ่อมแซม และพัฒนาที่อยู่อาศัยถาวร ให้มีความต้านทานต่อสาธารณภัยเพื่อเป็นการแก้ไขปัญหาให้ตรงกับความต้องการและความจำเป็นได้อย่างมีประสิทธิภาพ โดยให้ชุมชนมีส่วนร่วมฟื้นฟู

##### ๔. แนวทางการฟื้นฟูสุขภาพของผู้ประสบภัย

การป้องกัน ควบคุมโรค และการฟื้นฟูความแข็งแรงทางร่างกายด้านสภาพจิตใจและจิตสังคมของผู้ที่ได้รับผลกระทบ ตลอดจนการกระตุ้นและช่วยเหลือให้เกิดการปรับตัวให้เข้ากับการเปลี่ยนแปลงตามความจำเป็น

**๕. แนวทางปฏิบัติในการวางแผนและสนับสนุนการฟื้นฟูบริการด้านสุขภาพจิตและการบริการสังคม**  
 เสริมสร้างความพร้อมที่จะรับมือในการฟื้นฟูสู่สภาวะปกติได้อย่างรวดเร็วในการบริการด้านสุขภาพ ด้านสังคม  
 ครอบคลุมถึงการสาธารณสุข สุขภาพจิต และการบริการ โดยพิจารณาความล่าช้า ความเปราะบาง เช่น ผู้พิการ  
 สตรี เด็ก คนชรา ผู้ป่วย เพื่อให้มีโอกาสเข้าถึงการบริการด้านสุขภาพและการบริการ

**การช่วยเหลือ เยียวยา และสงเคราะห์ผู้ประสบภัย**

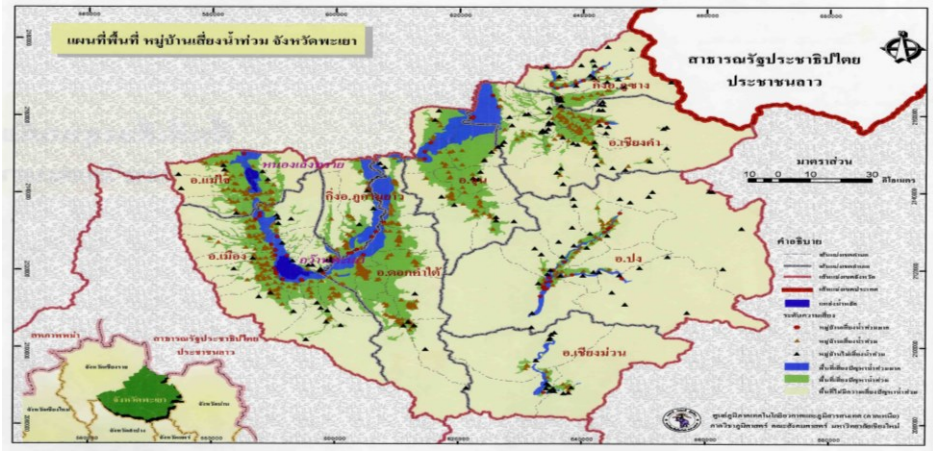
สำรวจตรวจสอบ และจัดทำบัญชีรายชื่อผู้ประสบภัยและทรัพย์สินที่ได้รับความเสียหาย เพื่อให้ความ  
 ช่วยเหลือตามระเบียบกระทรวงมหาดไทยว่าด้วยค่าใช้จ่ายเพื่อช่วยเหลือประชาชนตามอำนาจหน้าที่ขององค์กร  
 ปกครองส่วนท้องถิ่น พ.ศ. ๒๕๖๖

**ศักยภาพในการป้องกันและบรรเทาสาธารณภัย** เช่น ด้านบุคลากร ในการดำเนินการป้องกันและบรรเทา  
 สาธารณภัย ด้านการเตรียมความพร้อม มีการฝึกการป้องกันและบรรเทาสาธารณภัย/การจัดทำแผนปฏิบัติการ  
 ป้องกันและแก้ไขบรรเทาปัญหาภัยจาก สาธารณภัย ตามศักยภาพในการจัดการความเสี่ยงจากภัยพิบัติโดยอาศัย  
 ชุมชนเป็นฐาน (CBDRM) มีแผนการบริหารจัดการเฉพาะประเภทภัย รวมทั้งด้านโครงสร้างต่างๆ หน่วยงานภายใน  
 องค์การบริหารส่วนจังหวัดพะเยา ได้จัดโครงการเกี่ยวกับการบริหารจัดการน้ำ เชื้อน ฝ่าย โครงการฟื้นฟูบูรณะ  
 แหล่งน้ำ การขุดลอกกวักซึบไม่ให้ขวางทางน้ำ ด้านการบริหารจัดการ มีองค์กรปกครองส่วนท้องถิ่น มีหน่วยงานหลัก  
 ในพื้นที่และปฏิบัติงานใกล้ชิดประชาชน จากความเสี่ยงต่อสาธารณภัยดังกล่าว ส่งผลกระทบต่อชีวิตและทรัพย์สิน  
 ของประชาชนและของรัฐ การขับเคลื่อนแผนการป้องกันและบรรเทาสาธารณภัยองค์การบริหารส่วนจังหวัดพะเยา  
 พ.ศ. ๒๕๖๘ ไปสู่การปฏิบัติ ประกอบด้วย

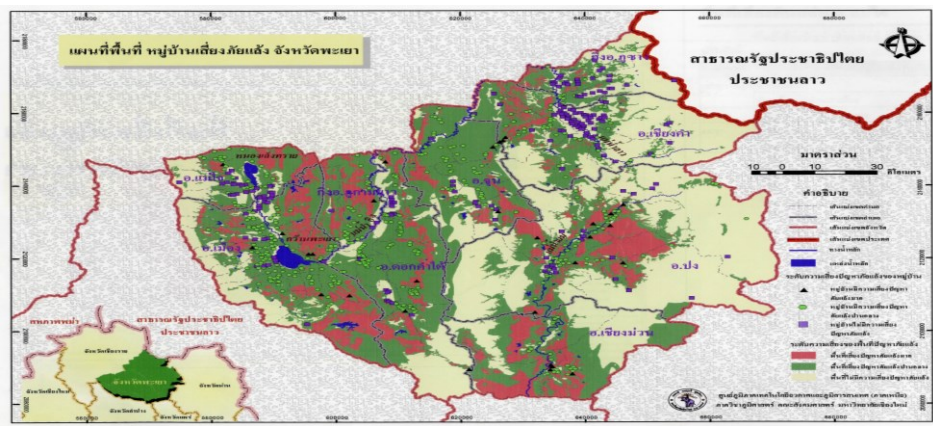
๑. การขับเคลื่อนแผนไปสู่การปฏิบัติ การประเมินผลการป้องกันและบรรเทาสาธารณภัยที่ผ่านมาเป็น  
 แนวทางในการจัดทำแผน โดยใช้กระบวนการแบบมีส่วนร่วมของภาคีทุกภาคส่วน การเสริมสร้างและพัฒนาความ  
 เข้าใจเกี่ยวกับสาระสำคัญของแผน การเสริมสร้างการมีส่วนร่วมของทุกภาคส่วนในทุกระดับ การผลักดันการจัดการ  
 ความเสี่ยงจากสาธารณภัย

๒. การติดตามและประเมินผลการปฏิบัติตามแผนการป้องกันและบรรเทาสาธารณภัย แนวทางการ  
 ติดตามและประเมินผล ประกอบด้วย หลักการประเมินผลสัมฤทธิ์ โดยวิเคราะห์การบรรลุถึงเป้าหมายการจัดการ  
 ความเสี่ยง หลักการคิดเชิงเหตุผล หลักความร่วมมือระหว่างหน่วยงาน และภาคส่วนต่างๆ

๓. การทบทวนแผนการป้องกันและบรรเทาสาธารณภัยองค์การบริหารส่วนจังหวัดพะเยา การติดตาม  
 ประเมินผลสัมฤทธิ์ของแผน พบข้อบกพร่องหรือมีนวัตกรรมการป้องกันและบรรเทาสาธารณภัยที่ทันสมัยและ  
 เหมาะสม ให้พิจารณาทบทวนปรับปรุงแผนการป้องกันและบรรเทาสาธารณภัย ได้ตามความเหมาะสม



แผนภาพที่ ๑ - ๓ : แผนที่พื้นที่เสี่ยงน้ำท่วมในจังหวัดพะเยา



แผนภาพที่ ๑ - ๔ : แผนที่พื้นที่เสี่ยงภัยแล้งในจังหวัดพะเยา

ภาคผนวก

### บัญชีสถานที่สำคัญในเขตจังหวัดพะเยา

ลำดับที่	สถานที่	ที่ตั้ง	หมายเหตุ
๑	สถานีรถไฟ	-	
๒	สถานีขนส่ง	ต.ในเวียง อ.เมือง จ.พะเยา	
๓	สนามบิน	-	
๔	โรงงานผลิตกระแสไฟฟ้า/สถานีไฟฟ้าย่อย...	บ.ร่องห้า ต.บ้านต๋อม อ.เมือง จ.พะเยา	
๕	โรงผลิตน้ำประปา	ต.ในเวียง อ.เมือง จ.พะเยา	
๖	ชุมสายโทรศัพท์ / เสาสัญญาณสื่อสาร	ต.ในเวียง อ.เมือง จ.พะเยา	
๗	โรงพยาบาล/สถานพยาบาล	ต.บ้านต๋อม อ.เมือง จ.พะเยา	
๘	สถานที่ราชการ	ต.บ้านต๋อม อ.เมือง จ.พะเยา	
๙	โรงเรียน	ต.ท่าวังทอง อ.เมือง จ.พะเยา	
๑๐	วัด / โบสถ์ / มัสยิด	ต.ในเวียง อ.เมือง จ.พะเยา	
๑๑	โรงงานอุตสาหกรรม	-	
๑๒	ศูนย์การค้า/ห้างสรรพสินค้า	ต.ในเวียง อ.เมือง จ.พะเยา	
๑๓	สถานีบริการน้ำมัน	บ.ร่องห้า ต.บ้านต๋อม อ.เมือง จ.พะเยา	
๑๔	สถานีบริการก๊าซ	ต.แม่ต๋ำ อ.เมือง จ.พะเยา	
๑๕	โรงแรม	ต.ในเวียง อ.เมือง จ.พะเยา	
๑๖	อาคารสูง (ตามพระราชบัญญัติควบคุมอาคาร พ.ศ. ๒๕๒๒ และที่แก้ไขเพิ่มเติม)	ต.ในเวียง อ.เมือง จ.พะเยา	
๑๗	สถานบริการ	ต.ในเวียง อ.เมือง จ.พะเยา	
๑๘	โรงแรมหรู	-	
๑๙	สถานที่ท่องเที่ยวที่สำคัญในพื้นที่	ต.ในเวียง อ.เมือง จ.พะเยา	
๒๐	โบราณสถานและสถานที่ทางประวัติศาสตร์ที่สำคัญ เขตพระราชฐาน*	ต.เวียงลอ อ.เมือง จ.พะเยา	
๒๑		-	

## พื้นที่ปลอดภัยกรณีการเกิด แผ่นดินไหว ในเขตองค์กรปกครองส่วนท้องถิ่น

ที่	ชื่อสถานที่	ขนาด (ตร.ม.)	รองรับ ผู้ประสบภัย ได้ (คน)	สาธารณูปโภคที่มี			ผู้รับผิดชอบ (ระบุชื่อ)
				ไฟฟ้า	ประปา	ห้องสุขา	
๑	โรงเรียน.....						
๒	ศูนย์ดูแลเด็ก....						
๓	วัด.....						
๔	มัสยิด.....						
๕	โบสถ์.....						
๖	ศาลา อเนกประสงค์..						
๗	โรงพยาบาล....						
๘	สนามกีฬาากลาง จังหวัดพะเยา	๑๑๘ ไร่	๘,๐๐๐	รอบ สนาม	น้ำ บาดาล	๓๗ ห้อง	นายก อบจ.
๙	สวนสาธารณะ....						
๑๐	สถานที่ราชการ						
๑๑	สถานที่เอกชน						
๑๒	อื่นๆ						



## แบบรายงานเหตุความสาธารณภัย

ด่วนที่สุด ที่ ...../.....

วันที่.....เดือน.....พ.ศ. ....

จาก นาย ก อบต...../นายกเทศมนตรี.....

ถึง นายอำเภอ.....

๑. ชนิดของภัย  อุทกภัย  วาตภัย  ภัยแล้ง  อัคคีภัย  ไฟป่า  อากาศหนาว  
 แผ่นดินไหวและอาคารถล่ม  สารเคมีและวัตถุอันตราย  อุบัติเหตุ  ทุ่นระเบิด กักระเบิด  
 การป้องกันและระงับภัยทางอากาศ  การก่อวินาศกรรม  อื่นๆ.....  
 การอพยพประชาชนและส่วนราชการ  อื่นๆ.....

ความรุนแรงและลักษณะของภัย  เล็กน้อย  ปานกลาง  รุนแรง ลักษณะของภัย.....

๒. ภัยเกิดวันที่..... เวลา.....น. ภัยสิ้นสุดวันที่..... เวลา.....น.

๓. สถานที่เกิดภัย ดังต่อไปนี้.....  
 .....

## ๔. ราษฎรที่ประสบภัย

๔.๑ ราษฎรได้รับความเดือดร้อน.....คน .....ครัวเรือน ๔.๒ บาดเจ็บ.....คน

๔.๓ เสียชีวิต.....คน ๔.๔ สูญหาย.....คน ๔.๕ อพยพไปยังพื้นที่ปลอดภัย.....คน.....

ครัวเรือน

## ๕. พื้นที่ประสบภัยและความเสียหาย

๕.๑ อาคารสิ่งก่อสร้าง บ้านพักอาศัย.....หลัง อาคารสูงตั้งแต่ ๒๓ เมตรขึ้นไป.....อาคาร โรงงาน.....  
 แห่ง วัด.....แห่ง สถานที่ราชการ.....แห่ง อื่นๆ.....

ความเสียหายประมาณ .....บาท

๕.๒ พื้นที่และทรัพย์สินทางการเกษตร พืชไร่.....ไร่ นา.....ไร่ สวน.....ไร่ บ่อปลา.....บ่อ  
 บ่อกึ่ง.....บ่อ สัตว์เลี้ยง (โค.....ตัว สุกร.....ตัว เป็ด/ไก่.....ตัว) อื่นๆ.....

ความเสียหายประมาณ .....บาท

๕.๓ สิ่งสาธารณประโยชน์ ถนน.....สาย สะพาน.....แห่ง คอสะพาน.....แห่ง ฝาย.....แห่ง  
 อื่นๆ..... ความเสียหายประมาณ .....บาท

**รวมความเสียหายเบื้องต้นประมาณ.....บาท**

๖. การบรรเทาภัย.....ได้ดำเนินการสำรวจและตรวจสอบความเสียหาย  
 เพื่อให้ความช่วยเหลือราษฎรในเบื้องต้นแล้ว

๗. เครื่องมือ/อุปกรณ์ที่ใช้ รถดับเพลิง.....คัน รถบรรทุกน้ำ.....คัน รถกู้ภัย.....คัน รถบรรทุก.....  
 คัน เรือ.....ลำ เครื่องสูบน้ำ..... เครื่องมือ อื่นๆ.....

๗.๑ ส่วนราชการ.....หน่วยงาน ๗.๒ เอกชน/ประชาชน.....กลุ่ม/คน

๘. การดำเนินงานของส่วนราชการ หน่วยอาสาสมัคร มูลนิธิในพื้นที่.....

ส่วนราชการอื่น (ชื่อ).....  ภาคเอกชน (ชื่อ).....

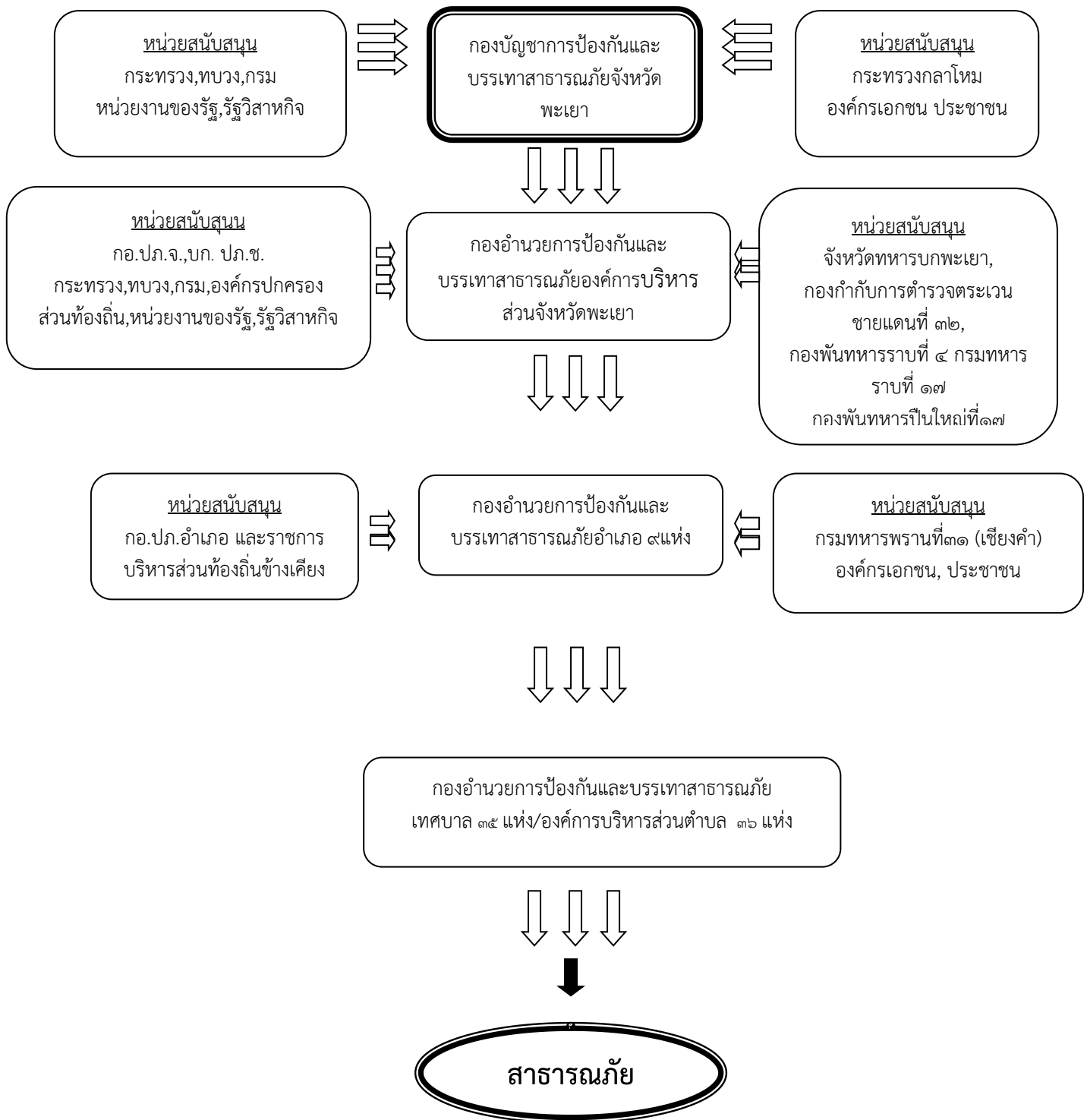
.....ผู้รายงาน

(.....)

นายกองค์การบริหารส่วนจังหวัดพะเยา

ผู้อำนวยการท้องถิ่น

### แผนผังการประสานการปฏิบัติขณะเกิดสาธารณภัย



## บัญชีรายชื่อองค์การสาธารณกุศลจังหวัดพะเยา

ลำดับ ที่	ชื่อองค์การสาธารณ กุศล	สถานที่ตั้ง	ความเชี่ยวชาญ	เบอร์โทรศัพท์	หมายเหตุ
๑	หน่วยกู้ภัยกาวิระ	๒๒๑ ม.๑๐ ต.บ้านถ้ำ อ.ดอกคำใต้	ด้านกู้ภัย EMS	๐๘-๗๑๗๘-๒๐๗๘	
๒	หน่วยกู้ภัยวชิ ราภินันท์	๑๐๑ ม.๑๐ ต.ดอกคำใต้ อ.ดอกคำใต้	ด้านกู้ภัย EMS	๐๘-๑๐๒๕-๘๙๐๙	
๓	หน่วยกู้ภัยพะเยา รวมใจ	๑๒๘/๓-๔ ถ. ประเทศอุดรทิศ ต. เวียง อ.เมืองพะเยา	ด้านกู้ภัย EMS	๐๘-๑๓๖๖-๖๕๕๕	
๔	หน่วยกู้ภัยบรรเทา สาธารณภัยเชียงคำ	ศาลเจ้าอำเภอเชียงคำ อ.เชียงคำ	ด้านกู้ภัย EMS	-	
๕	หน่วยกู้ภัยอนาโลโย	๔๖ ม.๒ ต.สันป่าม่วง อ.เมืองพะเยา	ด้านกู้ภัย EMS	๐๘-๑๐๒๑-๓๙๒๙	
๖	หน่วยกู้ภัยนรสิงห์	๑๗๙/๒ ต.ห้วยข้าวก่ำ อ.จุน	ด้านกู้ภัย EMS	-	
๗	หน่วยกู้ภัยภูกามยาว	อ.ภูกามยาว	ด้านกู้ภัย EMS	๐๘-๑๕๙๔-๖๒๗๗	
๘	หน่วยกู้ภัยกลาง พิทักษ์ชีพ	อ.เมืองพะเยา	ด้านกู้ภัย EMS		
๙	หน่วยกู้ภัยพุทธญาณ ร่วมกุศลสงเคราะห์ พะเยา	อ.เมืองพะเยา	ด้านกู้ภัย EMS	๐๘-๑๗๘๔-๙๖๕๑	
๑๐	มูลนิธิพะเยา สงเคราะห์	อ.เมืองพะเยา	ด้านกู้ภัย EMS	๐๘-๕๔๔๑-๐๒๙๕	
๑๑	หน่วยกู้ภัยร่มโพธิ์	อ.แม่ใจ	ด้านกู้ภัย EMS	๐๘-๙๘๕๐-๒๓๒๖	
๑๒	มูลนิธิลือชาพะเยา	๓๓๘ ม.๑ ต.แม่กา อ.เมืองพะเยา	ด้านกู้ภัย EMS	๐๕๔-๘๗๐๐๙๘	

### เบอร์โทรสถานีวิทยุกระจายเสียงของจังหวัดพะเยา

ลำดับที่	หน่วยงาน	เบอร์โทรศัพท์
๑	สถานีวิทยุกระจายเสียงแห่งประเทศไทย จังหวัดพะเยา	๐๕๔-๘๘๗ ๑๔๕
๒	สถานีวิทยุกระจายเสียงตำรวจภูธรภาค ๕ จังหวัดพะเยา	๐๕๔-๔๒๘ ๕๒๓
๓	สถานีวิทยุกระจายเสียง กองทัพอากาศที่ ๓ จังหวัดพะเยา	๐๕๔-๔๘๑ ๙๓๓
๔	สถานีวิทยุกระจายเสียง อสมท. จังหวัดพะเยา	๐๕๔-๘๘๗ ๑๔๕

### บัญชีโรงพยาบาลจังหวัดพะเยา

ลำดับที่	โรงพยาบาล , สถานที่ตั้ง	เบอร์โทรศัพท์
๑	สำนักงานสาธารณสุขจังหวัดพะเยา อ.เมือง จ.พะเยา	๐๕๔-๔๐๙๑๕๘-๙,๐๕๔-๔๐๙๑๐๔
๒	พะเยา อ.เมือง จ.พะเยา	๐๕๔-๔๐๙๓๐๐,๐๕๔-๔๐๙๓๓๓
๓	ค่ายขุนเจ็องธรรมิกราช อ.เมือง จ.พะเยา	๐๕๔-๔๘๒๓๗๘
๔	เชียงคำ อ.เชียงคำ จ.พะเยา	๐๕๓-๗๑๗๖๔๙
๕	แม่ใจ อ.แม่ใจ จ.พะเยา	๐๕๓-๗๙๕๒๕๙
๖	ดอกคำใต้ อ.ดอกคำใต้ จ.พะเยา	๐๕๓-๖๖๐๘๓๑
๗	จุน อ.จุน จ.พะเยา	๐๕๓-๗๘๖๐๖๓
๘	ปง อ.ปง จ.พะเยา	๐๕๓-๗๘๑๓๔๒
๙	เชียงม่วน อ.เชียงม่วน.จ.พะเยา	๐๕๓-๗๒๑๓๔๕
๑๐	ภูกามยาว อ.ภูกามยาม จ.พะเยา	๐๕๔-๐๗๘๘๐๑

บัญชีรายชื่อบุคลากร ฝ่ายป้องกันและบรรเทาสาธารณภัย  
สำนักปลัด องค์การบริหารส่วนจังหวัดพะเยา

ลำดับที่	ชื่อ	ตำแหน่ง	เบอร์โทร
๑	นางธนพรรณณ์ สุขตัว	หน.สป.อบจ.พะเยา	๐๙๓-๑๖๙๕๑๔๒
๒	นางปิยะฉัตร คำปันทิพย์	หน.ฝ่ายป้องกันและบรรเทาสาธารณภัย	๐๘๙-๕๑๖๒๙๐๙
๓	นางภัทรจิตร สีเสียดงาม	นักจัดการงานทั่วไปชำนาญการ	๐๖๓-๗๒๙๖๕๖๑
๔	นายภาณุพงศ์ ปวงคำ	นักป้องกันและบรรเทาสาธารณภัยปฏิบัติการ	๐๙๐-๔๖๙๐๓๔๑
๕	สอ.สังวาลย์ วงศ์วาร	เจ้าพนักงานธุรการชำนาญงาน	๐๖๒-๘๒๙๐๕๖๗
๖	นายบริพัตร ศรีบุญเรือง	เจ้าพนักงานธุรการปฏิบัติงาน	๐๖๔-๑๕๒๖๙๖๑
๗	นายอมรพันธุ์ กันทะชัย	ผู้ช่วยนักจัดการงานทั่วไป	๐๘๓-๓๒๔๐๘๖๘
๘	นายวิษณุพันธ์ เรือนสอน	พนักงานขับเครื่องจักรกลขนาดหนัก	๐๙๓-๑๖๘๗๕๒๕
๙	นายมิ่งขวัญ แผ่นทอง	พนักงานขับเครื่องจักรกลขนาดกลาง	๐๙๓-๒๙๘๓๘๐๓
๑๐	นายเหลือน โยธา	พนักงานเครื่องสูบน้ำ	๐๙๓-๙๗๘๔๐๕๑
๑๑	นายทินกร ทองทิพย์	คนงาน	๐๘๓-๕๐๔๑๒๔๘
๑๒	นายศิริชัย ธรรมสอน	คนงาน	๐๖๒-๕๓๒๗๐๕๑
๑๓	นายศักดิ์ดา มาเม่น	คนงาน	๐๘๓-๗๗๐๔๒๖๓
๑๔	นายวสันต์ ยาเจริญ	คนงาน	๐๘๖-๐๓๕๙๙๔๙
๑๕	นายสุจินต์ อินตะปัญญา	คนงาน	๐๘๑-๗๐๖๘๐๓๑
๑๖	นายพิภพ วุฒิศรี	คนงาน	๐๘๐-๗๙๒๑๘๐๓
๑๗	นายจักรกฤษ พร้อมสุข	คนงาน	๐๙๑-๘๕๕๘๐๗๒
๑๘	นายประสงค์ ขยันชาย	คนงาน	๐๖๓-๑๒๔๒๓๔๘
๑๙	นายอดิศักดิ์ ชาวเชื้อ	คนงาน	๐๖๑-๓๗๙๕๓๕๖
๒๐	นายศุภชัย ศรีชัย	คนงาน	๐๙๕-๖๖๔๘๐๕๕

## บัญชีเครื่องจักรกล องค์การบริหารส่วนจังหวัดพะเยา

ที่	รายการ	จำนวน	หมายเหตุ
๑	รถแม็คโคร	๓ คัน	ชำรุด ๒ คัน
๒	รถเทเลอร์	๒ คัน	
๓	รถตัดหญ้าชุดหลัง (JCB)	๑ คัน	
๔	รถเกรดดิน	๔ คัน	ชำรุด ๒ คัน
๕	รถเครน (กระเช้า)	๑ คัน	
๖	รถบรรทุกน้ำขนาดความจุ ๑๒,๐๐๐ ลิตร	๒ คัน	
๗	รถบรรทุกน้ำขนาดความจุ ๖,๐๐๐ ลิตร	๑ คัน	
๘	รถบรรทุกทุกเท้าย	๓ คัน	
๙	รถบรรทุก ๖ ล้อ (ติดตั้งหลังคาโครงเหล็ก)	๑ คัน	
๑๐	เลื่อยโซยนต์ขนาดบาร์ ๑๒"	๔ เครื่อง	
๑๑	เลื่อยโซยนต์ขนาดบาร์ ๑๘"	๔ เครื่อง	
๑๒	เรือกู้ภัย	๒ ลำ	
๑๓	เรือไฟเบอร์กลาสขนาด ๑๗ ฟุต	๑ ลำ	
๑๔	เรือพลาสติก ขนาด ๘ ฟุต	๕ ลำ	
๑๕	เครื่องสูบน้ำ ขนาดท่อส่ง ๘"	๓ เครื่อง	
๑๖	เครื่องสูบน้ำ ขนาดท่อส่ง ๖"	๑ เครื่อง	
๑๗	เครื่องสูบน้ำ ขนาดท่อส่ง ๓"	๕ เครื่อง	