

# คู่มือ ประชาชน

เลือกตั้ง

สมาชิกสภาองค์การบริหารส่วนจังหวัดพะเยา

วันเสาร์ ที่ 1 กุมภาพันธ์ 2568 ตั้งแต่เวลา 08.00 น. ถึง 17.00 น.



สำนักงานคณะกรรมการการเลือกตั้ง



ศูนย์ประสานงานการเลือกตั้ง  
ประจำองค์การบริหารส่วนจังหวัดพะเยา

ขอเชิญพ่อแม่พี่น้อง  
ผู้มีสิทธิเลือกตั้งทุกท่าน  
ไปใช้สิทธิของท่าน



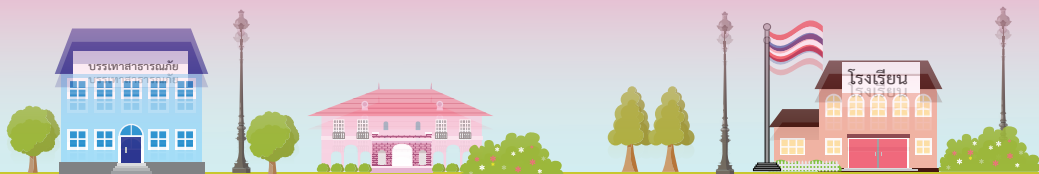
องค์การบริหารส่วนจังหวัดพะเยา

ศูนย์ราชการจังหวัดพะเยา ตำบลบ้านต๋อม

อำเภอเมืองพะเยา จังหวัดพะเยา 56000

โทรศัพท์ 054-409400-3

[www.py-pao.go.th](http://www.py-pao.go.th)



# คำนำ

หนังสือ “คู่มือประชาชน : เลือกตั้ง อบจ.” เล่มนี้ จัดทำขึ้น เพื่อเป็นการให้ความรู้แก่ประชาชน โดยมีเนื้อหาเกี่ยวกับความสำคัญของการปกครองส่วนท้องถิ่น หน้าที่และอำนาจของ อบจ. ผู้มีสิทธิเลือกตั้ง ผู้สมัครรับเลือกตั้ง การใช้สิทธิเลือกตั้ง ข้อห้ามการกระทำผิดกฎหมายเลือกตั้งท้องถิ่นที่ควรรู้ และการมีส่วนร่วมของประชาชนในการเลือกตั้ง

สำนักงานคณะกรรมการการเลือกตั้ง หวังเป็นอย่างยิ่งว่า คู่มือประชาชนเล่มนี้ จะช่วยส่งเสริมให้เกิดความรู้ ความเข้าใจ และเห็นความสำคัญของการเลือกตั้งนายก อบจ. และ ส.อบจ. อันจะนำไปสู่การเลือกตั้งคุณภาพโดยพลเมืองคุณภาพต่อไป

สำนักงานคณะกรรมการการเลือกตั้ง

ตุลาคม 2563



# สารบัญ

การปกครองส่วนท้องถิ่น	1
รูปแบบการปกครองส่วนท้องถิ่น	2
องค์การบริหารส่วนจังหวัด (อบจ.)	3
โครงสร้างการบริหาร	3
หน้าที่และอำนาจ	4
การกำกับดูแล	4
การได้มาซึ่งนายก อบจ. และ ส.อบจ.	5
องค์ประกอบของ ส.อบจ.	5
วาระการดำรงตำแหน่ง	6
หน้าที่และอำนาจของนายก อบจ.	6
คุณสมบัติของผู้สิทธิเลือกตั้ง	7
หลักฐานที่ใช้แสดงตนในการลงคะแนนเลือกตั้ง	8
บุคคลต้องห้ามมิให้ใช้สิทธิเลือกตั้ง	8

การเตรียมความพร้อมเลือกตั้งท้องถิ่น	9
การแจ้งเหตุไม่อาจไปใช้สิทธิ	10
เหตุจำเป็นที่ไม่อาจไปใช้สิทธิเลือกตั้งได้	10
หากไม่ไปใช้สิทธิเลือกตั้งจะถูกจำกัดสิทธิ	11
การอำนวยความสะดวกแก่คนพิการหรือทุพพลภาพ หรือผู้สูงอายุในการลงคะแนนเลือกตั้ง	12
ขั้นตอนการลงคะแนนเลือกตั้ง	13
การกระทำผิดกฎหมายเลือกตั้ง	15
การดำเนินการกรณีการเลือกตั้งมิได้เป็นไป โดยสุจริตและเที่ยงธรรม	17
ลักษณะของคนที่ควรเลือกเป็นผู้แทน	19
การทุจริตเลือกตั้งส่งผลเสียหายต่อท้องถิ่นอย่างไร	20
การคัดค้านการเลือกตั้ง	21

# การปกครองส่วนท้องถิ่น

การปกครองส่วนท้องถิ่น เป็นการที่รัฐบาลกระจายอำนาจให้ประชาชนในท้องถิ่นได้มีส่วนร่วมในการปกครองตนเองภายใต้บทบัญญัติของกฎหมาย เพื่อให้สามารถแก้ไขปัญหาและสนองตอบต่อความต้องการของชุมชนได้สะดวก รวดเร็ว และตรงกับความต้องการของชุมชนนั้น โดยมีองค์กรปกครองส่วนท้องถิ่นเป็นกลไกในการทำหน้าที่แทนรัฐบาล การใช้อำนาจดังกล่าวจะต้องเป็นไปอย่างถูกต้องตรงตามเจตนารมณ์ รวมทั้งก่อให้เกิดผลในลักษณะที่เป็นประโยชน์ต่อประชาชนและท้องถิ่น

ประชาชนผู้เป็นเจ้าของอำนาจ จะเป็นผู้กำหนดผู้แทนหรือตัวบุคคลเข้าดำรงตำแหน่งต่างๆ เช่น ผู้บริหารท้องถิ่นหรือสมาชิกสภาท้องถิ่น ซึ่งผู้แทนจะต้องเป็นผู้มีชื่ออยู่ในทะเบียนบ้านในเขตองค์กรปกครองส่วนท้องถิ่นที่สมัครรับเลือกตั้งและได้รับการเลือกตั้งจากประชาชนในท้องถิ่นนั้น



# รูปแบบการปกครองส่วนท้องถิ่น

การปกครองส่วนท้องถิ่นของประเทศไทย มี 2 รูปแบบแต่ละรูปแบบแยกเป็นประเภทต่างๆ ดังนี้

## รูปแบบทั่วไป

องค์การบริหารส่วนจังหวัด

เทศบาล

องค์การบริหารส่วนตำบล

## รูปแบบพิเศษ

กรุงเทพมหานคร

เมืองพัทยา

ที่ว่าการอำเภอ

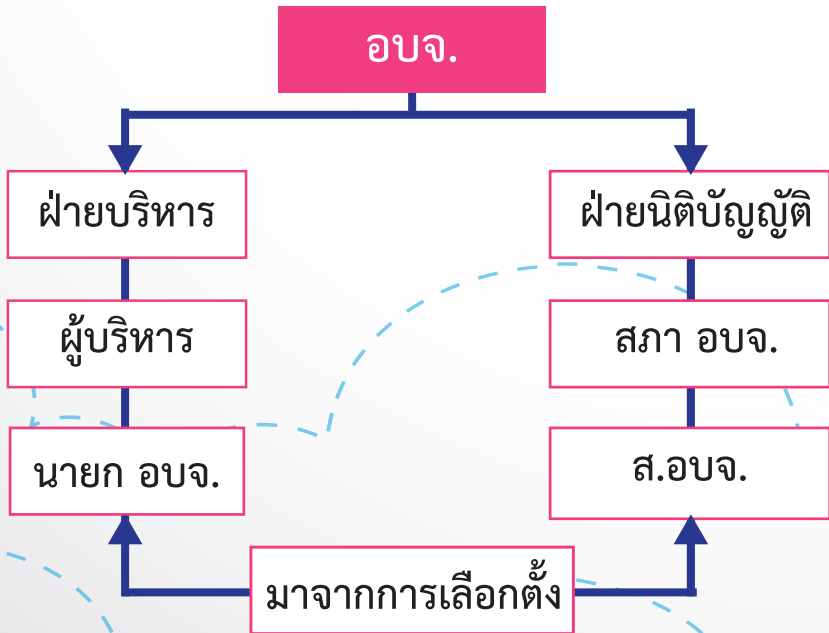
สถานีตำรวจ

สถานีอนามัย

## องค์การบริหารส่วนจังหวัด (อบจ.)

เป็นองค์กรปกครองส่วนท้องถิ่นขนาดใหญ่ มีจังหวัดละ 1 แห่ง มีเขตพื้นที่รับผิดชอบครอบคลุมทั้งจังหวัด โครงสร้างการบริหารประกอบด้วย นายกองค์การบริหารส่วนจังหวัดเป็นฝ่ายบริหาร และสภาองค์การบริหารส่วนจังหวัดเป็นฝ่ายนิติบัญญัติ

### โครงสร้างการบริหาร





## หน้าที่และอำนาจ

องค์การบริหารส่วนจังหวัด มีหน้าที่และอำนาจดำเนินกิจการภายในเขตองค์การบริหารส่วนจังหวัด เช่น

1. ตราข้อบัญญัติโดยไม่ขัดหรือแย้งต่อกฎหมาย
2. จัดทำแผนพัฒนาองค์การบริหารส่วนจังหวัด และประสานการจัดทำแผนพัฒนาจังหวัดตามระเบียบที่คณะรัฐมนตรีกำหนด
4. บำรุงรักษาศิลปะ จารีตประเพณี ภูมิปัญญาท้องถิ่น และวัฒนธรรมอันดีของท้องถิ่น
5. จัดการ ส่งเสริมและสนับสนุนการจัดการศึกษา รวมทั้งการจัดการหรือสนับสนุนการดูแลและพัฒนาเด็กเล็ก
6. ให้ความช่วยเหลือ ส่งเสริมและสนับสนุนในการดูแลการจราจรและการรักษาความสงบเรียบร้อย

ฯลฯ

## การกำกับดูแล

ผู้ว่าราชการจังหวัด มีอำนาจกำกับดูแลการปฏิบัติราชการของ อบจ. ให้เป็นไปตามกฎหมาย กฎ และระเบียบข้อบังคับของทางราชการ

## การได้มาซึ่งนายก อบจ. และ ส.อบจ.

นายก อบจ. และ ส.อบจ. มาจากการเลือกตั้งโดยตรงของประชาชน โดยมีที่มา ดังนี้

1. นายก อบจ. ใช้เขตจังหวัดเป็นเขตเลือกตั้ง

2. ส.อบจ. ใช้เขตอำเภอเป็นเขตเลือกตั้ง ในกรณี

ที่อำเภอใดมีสมาชิกเกิน 1 คน ให้แบ่งเขตอำเภอเป็นเขตเลือกตั้ง เท่ากับจำนวน ส.อบจ. ที่จะพึงมีในอำเภอนั้น และมีสมาชิก เขตเลือกตั้งละ 1 คน

## องค์ประกอบของ ส.อบจ.

ส.อบจ. มาจากการเลือกตั้งโดยตรงของประชาชน ซึ่งแต่ละ จังหวัดจะมี ส.อบจ. จำนวนเท่าใดนั้น ขึ้นอยู่กับจำนวนราษฎร ของจังหวัดนั้น โดยกำหนดไว้ดังนี้

จำนวนราษฎร	จำนวน ส.อบจ.
ไม่เกิน 500,000 คน	24 คน
เกิน 500,000 คน แต่ไม่เกิน 1 ล้านคน	30 คน
เกิน 1 ล้านคน แต่ไม่เกิน 1.5 ล้านคน	36 คน
เกิน 1.5 ล้านคน แต่ไม่เกิน 2 ล้านคน	42 คน
เกิน 2 ล้านคนขึ้นไป	48 คน

## วาระการดำรงตำแหน่ง

### นายก อบจ.

มีวาระอยู่ในตำแหน่งคราวละ 4 ปีนับแต่วันเลือกตั้ง แต่จะดำรงตำแหน่งติดต่อกันเกิน 2 วาระไม่ได้ ในกรณีดำรงตำแหน่งไม่ครบ 4 ปีก็ให้ถือว่าเป็น 1 วาระ และเมื่อได้ดำรงตำแหน่ง 2 วาระติดต่อกันแล้วจะดำรงตำแหน่งได้อีกเมื่อพ้นระยะเวลา 4 ปีนับแต่วันพ้นตำแหน่ง

### ส.อบจ.

อายุของสภาองค์การบริหารส่วนจังหวัด มีกำหนดคราวละ 4 ปีนับแต่วันเลือกตั้ง

## หน้าที่และอำนาจของ นายก อบจ.

กำหนดนโยบายให้ไม่ขัดต่อกฎหมาย รับผิดชอบในการบริหารราชการให้เป็นไปตามกฎหมาย ระเบียบ ข้อบังคับ ข้อบัญญัติ และนโยบาย สิ่ง อนุญาต และอนุมัติเกี่ยวกับราชการ อบจ. ปฏิบัติหน้าที่อื่นตามที่กฎหมายบัญญัติ และเป็นผู้บังคับบัญชาข้าราชการและลูกจ้าง อบจ.

โดยมีปลัด อบจ. เป็นผู้บังคับบัญชาข้าราชการและลูกจ้าง อบจ. รองจากนายก อบจ. และรับผิดชอบควบคุมดูแลราชการประจำของ อบจ. ให้เป็นไปตามนโยบาย และมีอำนาจหน้าที่อื่นตามที่กฎหมายกำหนด หรือตามที่ นายก อบจ. มอบหมาย

## คุณสมบัติของผู้มีสิทธิเลือกตั้ง

ในการเลือกตั้งนายก อบจ. หรือ ส.อบจ. ประชาชนจะสามารถใช้สิทธิลงคะแนนเลือกตั้งได้ต้องมีคุณสมบัติ ดังต่อไปนี้

มีสัญชาติไทย  
แต่ถ้าแปลงสัญชาติ  
ต้องได้สัญชาติไทยมาแล้ว  
ไม่น้อยกว่า 5 ปี

มีอายุไม่ต่ำกว่า 18 ปี  
ในวันเลือกตั้ง

มีชื่ออยู่ในทะเบียนบ้าน  
ในเขตเลือกตั้งมาแล้วเป็นเวลาติดต่อกัน  
ไม่น้อยกว่า 1 ปีนับถึงวันเลือกตั้ง

และคุณสมบัติอื่นตามที่กฎหมายว่าด้วย  
การจัดตั้งองค์กรปกครองส่วนท้องถิ่นกำหนด



## หลักฐานที่ใช้แสดงตนในการลงคะแนนเลือกตั้ง

- ◆ บัตรประจำตัวประชาชน (บัตรที่หมดอายุก็ใช้ได้)
- ◆ บัตรหรือหลักฐานอื่นใดของทางราชการหรือหน่วยงานของรัฐออกให้ที่มีรูปถ่ายและมีเลขประจำตัวประชาชน เช่น
  - บัตรประจำตัวเจ้าหน้าที่ของรัฐ
  - ใบขับขี่
  - หนังสือเดินทาง (พาสปอร์ต) ฯลฯ



## บุคคลต้องห้ามมิให้ใช้สิทธิเลือกตั้ง

บุคคลที่มีลักษณะดังต่อไปนี้ ในวันเลือกตั้งเป็นบุคคลต้องห้ามมิให้ใช้สิทธิเลือกตั้ง

1. เป็นภิกษุ สามเณร นักพรตหรือนักบวช
2. อยู่ในระหว่างถูกเพิกถอนสิทธิเลือกตั้งไม่ว่าคดีนั้นจะถึงที่สุดแล้วหรือไม่
3. ต้องคุมขังอยู่โดยหมายของศาลหรือโดยคำสั่งที่ชอบด้วยกฎหมาย
4. วิกลจริตหรือจิตฟั่นเฟือนไม่สมประกอบ
5. มีลักษณะอื่นตามที่กฎหมายว่าด้วยการจัดตั้งองค์กรปกครองส่วนท้องถิ่นกำหนด

# การเตรียมความพร้อมของผู้มีสิทธิเลือกตั้ง ในการเลือกตั้งนายก อบจ. และ ส.อบจ.

## 1. ตรวจสอบรายชื่อผู้มีสิทธิเลือกตั้ง

### ➤ ก่อนวันเลือกตั้งไม่น้อยกว่า 25 วัน

ตรวจสอบรายชื่อได้ที่ศาลากลางจังหวัด หรือที่ว่าการอำเภอ อบจ. ที่เลือกตั้งหรือบริเวณใกล้เคียงกับที่เลือกตั้ง

### ➤ ก่อนวันเลือกตั้งไม่น้อยกว่า 15 วัน

ตรวจสอบรายชื่อจากเอกสารที่แจ้งรายชื่อผู้มีสิทธิเลือกตั้ง มายังเจ้าบ้าน

## 2. การเพิ่มชื่อ-ถอนชื่อ

### ➤ ก่อนวันเลือกตั้งไม่น้อยกว่า 10 วัน

หากพบว่าตนเองหรือผู้มีชื่ออยู่ในทะเบียนบ้านของตนไม่มีรายชื่อ อยู่ในบัญชีรายชื่อผู้มีสิทธิเลือกตั้ง หรือเจ้าบ้านเห็นว่ามีชื่อบุคคลอื่น อยู่ในทะเบียนบ้านของตนโดยไม่ได้อาศัยอยู่จริงให้ยื่นคำร้อง ต่อนายทะเบียนอำเภอหรือนายทะเบียนท้องถิ่นเพื่อขอเพิ่มชื่อ-ถอนชื่อ พร้อมนำสำเนาทะเบียนบ้านและบัตรประชาชน หรือบัตรประจำตัวอื่นใด ที่ทางราชการออกให้ ไปแสดงด้วย



## การแจ้งเหตุที่ไม่อาจไปใช้สิทธิเลือกตั้งได้

ผู้มีสิทธิเลือกตั้งใดที่ไม่อาจไปใช้สิทธิเลือกตั้งได้ เนื่องจากมีเหตุอันสมควร ให้แจ้งเหตุที่ไม่อาจไปใช้สิทธิเลือกตั้งต่อนายทะเบียนอำเภอหรือนายทะเบียนท้องถิ่นที่ตนมีชื่ออยู่ในทะเบียนบ้าน โดยทำเป็นหนังสือ ซึ่งต้องระบุเลขประจำตัวประชาชน และที่อยู่ตามหลักฐานทะเบียนบ้าน ภายใน 7 วันก่อนวันเลือกตั้ง หรือภายใน 7 วันนับแต่วันเลือกตั้ง สามารถแจ้งด้วยตัวเอง หรือมอบหมายให้ผู้อื่นไปยื่นแทน หรือจัดส่งทางไปรษณีย์ลงทะเบียน

## เหตุจำเป็นที่ไม่อาจไปใช้สิทธิเลือกตั้งได้

- มีกิจธุระจำเป็นเร่งด่วนที่ต้องเดินทางไปพื้นที่ห่างไกล
- เจ็บป่วยและไม่สามารถเดินทางไปใช้สิทธิเลือกตั้งได้
- เป็นคนพิการหรือทุพพลภาพ หรือผู้สูงอายุและไม่สามารถเดินทางไปใช้สิทธิเลือกตั้งได้
- เดินทางออกนอกราชอาณาจักร
- มีถิ่นที่อยู่ห่างไกลจากที่เลือกตั้งเกินกว่า 100 กิโลเมตร
- ได้รับคำสั่งจากทางราชการให้ไปปฏิบัติหน้าที่นอกเขตเลือกตั้ง
- มีเหตุสุดวิสัยหรือเหตุอื่นที่ กกต. กำหนด

กรณีที่ผู้มีสิทธิเลือกตั้งได้แจ้งเหตุไว้แล้ว หากในวันเลือกตั้งเหตุดังกล่าวได้สิ้นสุดลง ผู้มีสิทธิเลือกตั้งสามารถไปใช้สิทธิเลือกตั้งที่หน่วยเลือกตั้งที่ตนมีสิทธิเลือกตั้งได้

## หากไม่ไปใช้สิทธิเลือกตั้งจะถูกจำกัดสิทธิ ดังนี้

1

สมัครรับเลือกตั้งเป็น ส.ส. หรือ ส.ถ.หรือ ผ.ถ.  
หรือสมัครรับเลือกเป็น ส.ว.

2

สมัครรับเลือกเป็นกำนันและผู้ใหญ่บ้าน

3

เข้าชื่อร้องขอให้ถอดถอน ส.ถ. หรือ ผ.ถ.

4

ดำรงตำแหน่งข้าราชการการเมือง และข้าราชการรัฐสภา  
ฝ่ายการเมือง

5

ดำรงตำแหน่งรองผู้บริหารท้องถิ่น เลขานุการ  
ผู้บริหารท้องถิ่น ผู้ช่วยเลขานุการผู้บริหารท้องถิ่น  
ประธานที่ปรึกษาผู้บริหารท้องถิ่น ที่ปรึกษาผู้บริหาร  
ท้องถิ่น หรือคณะที่ปรึกษาผู้บริหารท้องถิ่น

6

ดำรงตำแหน่งเลขานุการประธานสภาท้องถิ่น  
ผู้ช่วยเลขานุการประธานสภาท้องถิ่น และเลขานุการ  
รองประธานสภาท้องถิ่น

การถูกจำกัดสิทธิ กำหนดเวลาครั้งละ 2 ปี



## การอำนวยความสะดวกแก่คนพิการหรือทุพพลภาพ หรือผู้สูงอายุในการลงคะแนนเลือกตั้ง

กต. ได้จัดให้มีการอำนวยความสะดวกในการออกเสียงลงคะแนน แก่คนพิการหรือทุพพลภาพ หรือผู้สูงอายุไว้เป็นพิเศษหรือจัดให้มีการช่วยเหลือในการออกเสียงลงคะแนนภายใต้การกำกับดูแลของ กปน.

ในการช่วยเหลือดังกล่าว ต้องให้บุคคลนั้นได้ออกเสียงลงคะแนน ด้วยตนเองตามเจตนาของบุคคลนั้น เว้นแต่ลักษณะทางกายภาพ ทำให้ไม่สามารถทำเครื่องหมายลงในบัตรเลือกตั้งได้ ให้บุคคลอื่นหรือ กปน. เป็นผู้กระทำการแทน โดยความยินยอมและเป็นไปตามเจตนา ของคนพิการหรือทุพพลภาพ หรือผู้สูงอายุ นั้น ทั้งนี้ ให้ถือว่าเป็น การออกเสียงลงคะแนนโดยตรงและลับ



# ขั้นตอนการลงคะแนนเลือกตั้ง

## 1 ตรวจสอบรายชื่อ

ตรวจสอบรายชื่อ และลำดับที่  
จากบัญชีรายชื่อ ที่ประกาศไว้หน้าที่เลือกตั้ง



## 2 ยื่นหลักฐานแสดงตน

ลงลายมือชื่อ หรือพิมพ์ลายนิ้วหัวแม่มือในบัญชีรายชื่อ



บัตรประจำตัวประชาชน  
(บัตรที่หมดอายุก็ใช้ได้)

หรือ

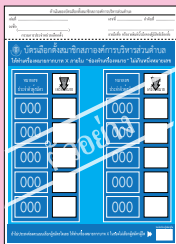
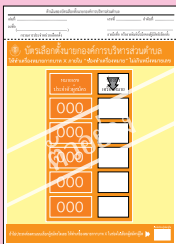
บัตรหรือหลักฐานที่ทางราชการ  
หรือหน่วยงานของรัฐออกให้ที่มี  
รูปถ่ายและมีเลขประจำตัวประชาชน

## 3 รับบัตรเลือกตั้ง

ลงลายมือชื่อ หรือพิมพ์ลายนิ้ว  
หัวแม่มือลงที่ต้นขั้วบัตรเลือกตั้ง  
รับบัตรเลือกตั้ง 2 ใบ ได้แก่

บัตรเลือกตั้งนายก อบจ. และ

บัตรเลือกตั้ง ส.อบจ.



#### 4 ทำเครื่องหมายกากบาท



เข้าคูหาลงคะแนนทำเครื่องหมายกากบาท (x)  
ลงในช่องทำเครื่องหมายดังนี้

**บัตรเลือกตั้งนายก อบจ.**

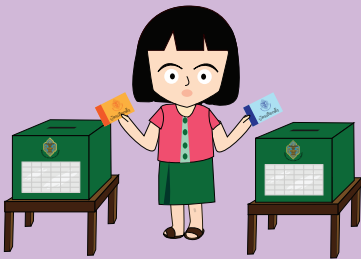
เลือกผู้สมัครได้หนึ่งคน

**บัตรเลือกตั้ง ส.อบจ.**

เลือกผู้สมัคร ส.อบจ. ได้ไม่เกินหนึ่งคน

หากไม่ต้องการเลือกผู้สมัครผู้ใด ให้ทำเครื่องหมายกากบาท (x)  
ในช่องไม่เลือกผู้สมัครผู้ใด แล้วพับบัตรเลือกตั้ง

#### 5 หย่อนบัตรเลือกตั้งด้วยตัวเอง



นำบัตรเลือกตั้งที่พับเรียบร้อยแล้ว  
หย่อนใส่ลงในหีบบัตรเลือกตั้ง  
ด้วยตนเอง

**เวลาลงคะแนนเลือกตั้ง**

**ตั้งแต่เวลา 08.00 น. - 17.00 น.**

# การกระทำผิดกฎหมายเลือกตั้งท้องถิ่น

## ห้ามมิให้

- 1 ผู้ใดซึ่งรู้อยู่แล้วว่าตนเป็นผู้ไม่มีสิทธิเลือกตั้งพยายามออกเสียงลงคะแนน หรือออกเสียงลงคะแนน
- 2 ผู้ใดจงใจกระทำด้วยประการใดๆ ให้บัตรเลือกตั้งที่ตนได้รับจาก กปน. ชำรุดหรือเสียหาย หรือให้เป็นบัตรเสีย หรือกระทำด้วยประการใดๆ แก่บัตรเสียเพื่อให้เป็นบัตรที่ใช้ได้
- 3 ผู้ใดซึ่งมิได้มีสัญชาติไทยเข้ามามีส่วนร่วมช่วยเหลือในการเลือกตั้ง
- 4 ผู้ใดเล่นหรือจัดให้มีการเล่นการพนันชั้นต่อใดๆ เกี่ยวกับผลของการเลือกตั้ง
- 5 ผู้ใดหาเสียงเลือกตั้งโดยวิธีการใดๆ อันเป็นคุณหรือเป็นโทษแก่ผู้สมัคร นับตั้งแต่เวลา 18.00 น. ของวันก่อนวันเลือกตั้งหนึ่งวันจนถึงสิ้นสุดวันเลือกตั้ง

ห้าม



6

ผู้ใดใช้เครื่องมือหรืออุปกรณ์ใดถ่ายภาพบัตรเลือกตั้ง เพื่อให้เห็นเครื่องหมายลงคะแนนในคูหาเลือกตั้ง

7

ผู้ใดขาย จำหน่าย แจกจ่าย หรือจัดเลี้ยงสุราทุกชนิด ในเขตเลือกตั้ง ในระหว่างเวลา 18.00 น. ของวันก่อน วันเลือกตั้งหนึ่งวัน จนถึงเวลา 18.00 น. ของวันเลือกตั้ง

8

ผู้มีสิทธิเลือกตั้งเรียก รับ หรือยอมจะรับเงิน ทรัพย์สิน หรือประโยชน์อื่นใดสำหรับตนเองหรือผู้อื่น เพื่อลงคะแนน เลือกหรือไม่เลือกผู้สมัครใดหรืองดเว้นไม่ลงคะแนนให้แก่ ผู้สมัครใด

9

ผู้ใดกระทำการอันเป็นเท็จเพื่อให้ผู้อื่นเข้าใจผิดว่าผู้สมัคร ผู้ใดกระทำการฝ่าฝืนหรือไม่ปฏิบัติตามกฎหมายเลือกตั้ง หรือเพื่อจะแก่งัดให้ผู้สมัครผู้ใดถูกเพิกถอนสิทธิเลือกตั้ง หรือสิทธิสมัครรับเลือกตั้ง

10

ผู้ใดจงใจทำเครื่องหมายโดยวิธีใดไว้ที่บัตรเลือกตั้ง นอกจาก เครื่องหมายที่ลงคะแนน

11

ผู้ใดนำบัตรเลือกตั้งออกไปจากที่เลือกตั้ง เว้นแต่เป็น การกระทำตามหน้าที่และอำนาจ

## การดำเนินการกรณีการเลือกตั้ง มิได้เป็นไปโดยสุจริตหรือเที่ยงธรรม

ก่อนประกาศผลการเลือกตั้ง  
(กต. มีอำนาจ : คำสั่ง กต. ให้เป็นที่สุด)

สั่งเลือกตั้งใหม่  
(ใบเหลือง)

สั่งระงับสิทธิสมัครรับเลือกตั้ง  
ไว้เป็นการชั่วคราว  
เป็นระยะเวลาไม่เกิน 1 ปี  
(ใบส้ม)

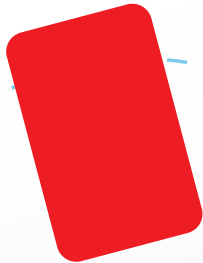
(เมื่อ กต. มีคำสั่งให้เลือกตั้งใหม่ (ใบเหลือง) หรือมีคำสั่งระงับสิทธิสมัครรับเลือกตั้งไว้เป็นการชั่วคราวเป็นระยะเวลาไม่เกิน 1 ปี (ใบส้ม) ให้ กต. ยื่นคำร้องต่อศาลอุทธรณ์เพื่อพิจารณาเพิกถอนสิทธิสมัครรับเลือกตั้งหรือเพิกถอนสิทธิเลือกตั้งต่อไป)

หลังประกาศผลการเลือกตั้ง  
(กต. ยื่นคำร้องต่อศาลอุทธรณ์เพื่อพิจารณา)



เพิกถอนสิทธิสมัครรับเลือกตั้ง  
(ใบดำ)

หรือ



เพิกถอนสิทธิเลือกตั้ง 10 ปี  
(ใบแดง)

## ลักษณะของคนที่เราควรเลือกเป็นผู้แทน

เป็นคนที่อาศัยอยู่ในท้องถิ่น รั้บรู้ปัญหาของท้องถิ่น

มีคุณธรรม มีความเสียสละ

มีการหาเสียงอย่างสร้างสรรค์ โดยไม่ทำผิดกฎหมาย

เข้าถึงประชาชนในพื้นที่อย่างสม่ำเสมอ เข้าใจปัญหาที่เกิดขึ้น และนำมาแก้ไข เสนอนโยบายที่เป็นประโยชน์ต่อประชาชน และท้องถิ่นนั้นๆ

รับฟังความคิดเห็นและเปิดโอกาสให้ประชาชนมีส่วนร่วม ในการแก้ไขปัญหา เพื่อร่วมกันพัฒนาท้องถิ่น

เป็นแบบอย่างที่ดีของการรู้จักรักษาประโยชน์ส่วนรวม

มีบทบาทในการส่งเสริมและพัฒนาประชาธิปไตย





## การเลือกตั้งท้องถิ่นที่ไม่สุจริตส่งผลเสียหายอย่างไร

ทำลายการปกครองระบอบประชาธิปไตย

กท. อาจสั่งให้มีการเลือกตั้งใหม่ ทำให้ท้องถิ่นต้องใช้งบประมาณซึ่งมาจากภาษีของพวกเรา เพื่อจัดการเลือกตั้งใหม่ทำให้สิ้นเปลืองงบประมาณ

ได้ผู้แทนที่มุ่งเข้าไปแสวงหาผลประโยชน์ส่วนตนมากกว่ามุ่งพัฒนาท้องถิ่น

ประชาชนและท้องถิ่นจะไม่ได้รับการดูแลแก้ไขปัญหา และพัฒนาอย่างแท้จริง



## การคัดค้านการเลือกตั้ง

หากผู้มีสิทธิเลือกตั้งหรือผู้สมัครรับเลือกตั้งเห็นว่าการเลือกตั้งในเขตเลือกตั้งที่ตนมีสิทธิเลือกตั้ง หรือที่ตนสมัครรับเลือกตั้งมิได้เป็นไปโดยสุจริตหรือเที่ยงธรรมหรือไม่ชอบด้วยกฎหมาย

ยื่นคัดค้านต่อ กกต. ตั้งแต่วันที่ประกาศให้มีการเลือกตั้งจนถึง 30 วันนับแต่วันประกาศผลการเลือกตั้ง

### เว้นแต่การคัดค้านเกี่ยวกับ

ค่าใช้จ่ายในการเลือกตั้งของผู้สมัคร หรือการยื่นบัญชีรายรับและรายจ่ายในการเลือกตั้งของผู้สมัคร อาจยื่นคัดค้านได้ตั้งแต่วันเลือกตั้งจนถึง 180 วันนับแต่วันประกาศผลการเลือกตั้ง

การนับคะแนนให้คัดค้านในระหว่างเวลาที่ยังนับคะแนนไม่แล้วเสร็จ หรือในกรณีคัดค้านการรวมคะแนน ให้คัดค้านก่อนประกาศผลการนับคะแนนที่หน่วยเลือกตั้ง

ชื่อสิทธิ ชายเสียด

มีความผิด



มีโทษจำคุก 1-10 ปี และปรับ 20,000-200,000 บาท  
หรือทั้งจำทั้งปรับ และเพิกถอนสิทธิเลือกตั้ง 20 ปี

# เลือกตั้ง อบจ.



ค้นหาเปิด

08.00 - 17.00 น.



1  
กุมภาพันธ์  
2568



ต้องกลับบ้าน  
ไปใช้สิทธิจังหวัดที่  
มีชื่อในทะเบียนบ้าน



**ไม่มีเลือกตั้งล่วงหน้า และ นอกเขต**



ศูนย์ประสานงานการเลือกตั้ง  
ประจำองค์การบริหารส่วนจังหวัดพะเยา  
โทรศัพท์ 054 409 400-3 ต่อ 28 และ 73